

# La investigación social y las fronteras de México

Miradas  
críticas  
desde el  
norte

Mario Luis Fuentes  
Tonatiuh Guillén López  
(Coordinadores)





Coordinación de Humanidades  
Programa Universitario de Estudios del Desarrollo

**LA INVESTIGACIÓN SOCIAL Y LAS FRONTERAS DE MÉXICO**

**MIRADAS CRÍTICAS DESDE EL NORTE**

Mario Luis Fuentes

Tonatiuh Guillén López

*(coordinadores)*



UNIVERSIDAD NACIONAL AUTÓNOMA DE MÉXICO

2025

Fuentes Alcalá, Mario Luis, coordinador. | Guillén López, Tonatiuh, coordinador.  
La investigación social y las fronteras de México. Miradas críticas desde el norte / Mario Luis Fuentes Alcalá, Tonatiuh Guillén López, (coordinadores).  
Primera edición. | Cd.Mx. : Universidad Nacional Autónoma de México, Programa Universitario de Estudios del Desarrollo, 2025.  
LIBRUNAM 2282625 (libro electrónico)  
ISBN: 978-607-642-358-5  
Temas: Ciudad Juárez (Chihuahua) -- Emigración e inmigración. | Refugiados -- Chihuahua (Estado) -- Ciudad Juárez. | Región fronteriza México-Americana -- Condiciones sociales. | Estados Unidos -- Emigración e inmigración. | Universidad Autónoma de Chihuahua -- Investigación activa.  
Clasificación: LCC F1391.C62 (libro electrónico) DDC 304.8097216—dc23

Este libro fue sometido a un proceso de dictaminación por pares académicos expertos y cuenta con el aval del Comité Editorial del Programa Universitario de Estudios del Desarrollo de la Universidad Nacional Autónoma de México para su publicación.

Primera edición: 25 de noviembre de 2025  
D.R. © 2025 UNIVERSIDAD NACIONAL AUTÓNOMA DE MÉXICO  
Ciudad Universitaria, Coyoacán, 04510, Cd.Mx.

Fotografía de portada: @hectorrioscom

Programa Universitario de Estudios del Desarrollo  
Planta baja del edificio Unidad de Posgrado,  
costado sur de la Torre II Humanidades  
Ciudad Universitaria, Cd.Mx.  
Coyoacán, c.p. 04510  
www.pued.unam.mx

ISBN: 978-607-642-358-5

Esta edición y sus características son propiedad de la Universidad Nacional Autónoma de México.

Prohibida su reproducción parcial o total por cualquier medio, sin autorización escrita de su legítimo titular de los derechos patrimoniales.

Hecho en México

## CONTENIDO

Prólogo .....	7
<i>Mario Luis Fuentes</i>	
Introducción. Ciudad Juárez: Crecimiento, migración y desafíos sociales .....	14
<i>Tonatiuh Guillén López</i>	
Movilidad humana y protección internacional: experiencias de inclusión en México .....	32
<i>Giovanni Lepri y Emilio González González</i>	
Impacto de los flujos migratorios en Ciudad Juárez .....	40
<i>Héctor Antonio Padilla Delgado</i>	
Estrategias de resistencia de la población migrante fuera de los espacios de acogida en Ciudad Juárez .....	49
<i>Luis Rubén Díaz Cepeda</i>	
La noche de las mochilas rotas. Cuando de llegar a la frontera se trata .....	58
<i>Servando Pineda Jaimes</i>	
Dinámicas migratorias en Ciudad Juárez y experiencias de investigación. Una perspectiva desde la psicología .....	65
<i>Marisela Gutiérrez Vega</i>	

Reflexiones sobre investigaciones psicológicas en migrantes de tránsito por Ciudad Juárez y El Paso .....	75
<i>Oscar Armando Esparza Del Villar y Paola Andrea Ornelas Ferreyra</i>	
La Casa del Migrante en Ciudad Juárez: una experiencia de asistencia humana .....	83
<i>Javier Calvillo Salazar</i>	
Proyecto de Acogida de la Sociedad Misionera de San Columbano .....	93
<i>Cristina Coronado Flores</i>	
La UACJ y su compromiso social: experiencias con poblaciones migrantes .....	104
<i>Flor Rocío Ramírez Martínez, Omar Olivas Padilla y Violeta González Gil</i>	
Movilidad humana en la frontera norte: retos y perspectivas para la Universidad Autónoma de Chihuahua ....	112
<i>Martha Aurelia Dena Ornelas, Daniel Alberto Sierra Carpio y Armando Esquinca Moreno</i>	
Incidencia de la UACH en políticas públicas en torno a la migración ...	121
<i>Emilio Alberto López Reyes y Manuel Omar Barraza Barrón</i>	

## Prólogo

*Mario Luis Fuentes<sup>1</sup>*

La reconfiguración de las dinámicas de movilidad humana en México desde 2018 y la creciente vulnerabilidad de las personas que han caminado por el territorio nacional desde entonces, constituyen para la Universidad Nacional Autónoma de México (UNAM), *La Universidad de la Nación*, una agenda de preocupación, atención y compromiso prioritarios. A partir de 2019, el Dr. Leonardo Lomelí Vanegas, Rector de la UNAM, ha impulsado un esfuerzo para identificar, documentar y visibilizar las acciones que la Universidad realiza en favor de las poblaciones migrantes, desplazadas internacionales e internas, personas refugiadas y solicitantes de asilo, apátridas y, recientemente, aquellas que están siendo repatriadas y retornadas.

Este esfuerzo dio inicio con la elaboración de inventarios periódicos de actividades en los tres ejes sustantivos del quehacer universitario: la docencia, la investigación y la divulgación. No obstante, el trabajo de campo, los recorridos por territorios fronterizos y de movilidad, el diálogo con académicos y estudiantes, así como con comunidades locales que se articularon para la elaboración de esos inventarios, permitieron advertir la existencia de una dimensión adicional fundamental: la incidencia social.

Esta cuarta dimensión —la capacidad de la Universidad para transformar realidades injustas a través de su presencia territorial y de los diversos saberes que produce y comparte— ha permitido avanzar hacia el reconocimiento del quehacer universitario en las fronteras, no únicamente como una labor académica y científica, sino como una

---

<sup>1</sup> Coordinador del Proyecto “La UNAM en las fronteras de México” e investigador del Programa Universitario de Estudios del Desarrollo (PUED).



intervención comprometida con el cumplimiento de los derechos humanos de poblaciones históricamente excluidas del desarrollo y cuyas opciones de supervivencia y de acceso a una vida digna se reducen a huir de sus países de origen.

Así, desde 2020 se han publicado tres inventarios-informes con el título “La UNAM en las fronteras”<sup>2</sup> que han dado cuenta de las actividades académicas, científicas y de divulgación de la Universidad en los territorios fronterizos, entendiendo a la *frontera* no solo como un límite geográfico entre Estados, sino como un espacio de tránsito, espera, vulnerabilidad y abandono institucional (Fuentes y Martos, 2024). De esta manera, los trabajos realizados desde entonces han derivado en una redefinición epistemológica de la frontera: esta, más que ser un límite geográfico, se encuentra ahí en donde los derechos y garantías de las personas se ven vulnerados.

En ese contexto, se impulsó también una línea de trabajo enfocada en dar mayor empuje a las redes académicas y de cooperación entre la UNAM y otras entidades universitarias y de investigación, nacionales e internacionales, con el propósito de abordar de manera más integral y transdisciplinaria los retos sociales. Dentro de esta línea de trabajo se han llevado a cabo, desde 2023, seminarios y foros de discusión y análisis en Tijuana, Baja California; San Cristóbal de Las Casas y Tapachula, en Chiapas; y en Ciudad Juárez, Chihuahua. Es este último seminario del cual se origina la publicación que las y los lectores tiene en sus manos.

En 2024, investigadores y profesores de la Universidad Autónoma de Chihuahua (UACH), la Universidad Autónoma de Ciudad Juárez (UACJ) y la UNAM —y gracias a las gestiones y el espacio brindado por el Instituto de Ciencias Sociales y Administración de la UACJ— se reunieron con el objetivo de analizar la coyuntura migratoria y otras formas de movilidad humana, así como del refugio de la frontera norte de México.

---

2 Estos informes se encuentran disponibles para su descarga en: <http://www.pued.unam.mx/opencms/frontera/informes.html>

El grupo de trabajo se conformó por más de cuarenta investigadores de distintas disciplinas y desde diferentes perspectivas teórico – metodológicas, dónde dieron cuenta, de los trabajos en un espacio en el que también se escucharon las voces de funcionarios de todos los niveles de gobierno, empresarios, representantes de organismos internacionales y miembros de organizaciones civiles.

Este ejercicio colectivo permitió hacer un corte acerca de la complejidad que implica comprender las dinámicas de movilidad que actualmente ocurren en esta región del país. La reflexión se dio en un momento particular: faltaban entonces cinco meses para la elección presidencial de Estados Unidos (EE.UU.) y, si bien los participantes reconocíamos la trascendencia que tendría esta elección y sus plausibles consecuencias, no se percibió el cambio drástico que ha implicado la llegada de Donald Trump, una vez más, a la presidencia de ese país.

En ese sentido, esta publicación cobra un valor aún mayor al ofrecer una línea basal de cuáles eran las investigaciones, preocupaciones y horizontes de análisis que se tenían a inicios de 2024, antes del giro geopolítico y geoeconómico que ha estado transformando de manera radical al mundo desde aquel momento.

Tal como las reflexiones plasmadas en este libro muestran, de forma reiterada numerosas preocupaciones comunes que se tenían en aquella coyuntura. Una de las más relevantes, como las y los lectores lo podrán constatar en estas páginas, fue el llamado a reconocer que los flujos de movilidad poblacional no se limitan a la población extranjera, sino que incorporan a un número creciente de personas mexicanas desplazadas forzosamente o motivadas por la necesidad urgente de encontrar mejores condiciones de vida, la búsqueda de seguridad y de reunificación familiar.

Asimismo, se analizó la complejidad que implica el movimiento de familias enteras y el impacto que estas dinámicas están generando en niños, niñas y adolescentes. Al respecto, operadores de albergues señalaron con preocupación cómo, de manera cada vez más frecuente, observan una alta incidencia de ansiedad y otros trastornos de salud mental en este grupo poblacional.

Por otra parte, se expuso el impacto de los flujos migratorios en las dinámicas urbanas. Los lectores verán que, en varios textos de este libro, se analiza cómo la presencia de personas en movilidad está transformando los espacios urbanos, generando nuevas tensiones y relaciones con las poblaciones locales. Este fenómeno se entrelaza con una dimensión histórica de las migraciones: México ha sido territorio de tránsito, destino y retorno durante décadas. Fue también un tema de discusión importante la resistencia por parte de diversas comunidades frente al racismo y la xenofobia, expresiones que continúan manifestándose en muchos territorios de la frontera, así como los testimonios sobre las negativas de asilo y la ansiedad profunda que vive la población migrante al no saber qué hacer, especialmente cuando el retorno al país de origen no es una opción viable.

La remembranza de la muerte de 43 migrantes en una estación migratoria del Instituto Nacional de Migración (INM) en marzo de 2023, y la violencia estructural que caracteriza a ciudades como Ciudad Juárez —especialmente aquella que se ejerce de forma extrema en contra de las mujeres—, estuvieron presentes a lo largo de todas las jornadas. Una frase lapidaria pronunciada por una de las muchas organizaciones sociales que se dedican a ayudar a la población que camina en condiciones de extrema vulnerabilidad quedó marcada en quienes asistimos: “Juárez está en deuda con todos los que han muerto aquí”.

El impacto psicológico que enfrentan las personas en tránsito fue también una problemática de particular preocupación. La investigación presentada en la reunión en torno a este problema se realizó a partir de la colaboración entre la UACJ y la Universidad de Texas, lo que permitió que pudieran identificarse dinámicas psicosociales comunes en ciudades estadounidenses que colindan con las mexicanas. Esta colaboración internacional subraya la dimensión compartida del fenómeno migratorio y la necesidad de abordarlo desde enfoques integrales y transfronterizos.

En ese sentido, en la reunión realizada en Ciudad Juárez, quedó clara la relevancia del trabajo no solo interdisciplinario, sino colaborativo entre las distintas entidades universitarias, pero también

entre estas y las Universidades estatales, los centros de investigación radicados en las ciudades fronterizas y centros de educación superior e investigación que se encuentran más allá de las fronteras. Para la UNAM, estos espacios son estratégicos: no solo permiten seguir promoviendo reflexiones interdisciplinarias, sino también fortalecer la cooperación con universidades y centros de investigación de todo el país y, de esa forma, seguir promoviendo acciones para contribuir en la resolución de los grandes problemas nacionales<sup>3</sup>.

La relevancia de estas experiencias de colaboración fue documentada y analizada en la investigación “La UNAM en las fronteras de México. Redes de cooperación científica y técnica de la UNAM, publicada por PUED en 2024, en la que se llevó a cabo una exploración cuantitativa y cualitativa de las acciones sobre y en torno a las fronteras de México en las que participan las y los universitarios con interés creciente: en 2022, del total de actividades en torno a esta temática, 68% era resultado de la colaboración de al menos una entidad universitaria con otras instituciones externas (Fuentes y Martos, 2024).

A partir de la noción de red como “proceso vivo en donde están involucrados valores, capacidades institucionales y distintos niveles de acercamiento o alejamiento entre agentes” (López, 25 de abril de 2025), este libro ofrece, además de un diagnóstico de las redes existentes tanto a nivel colaborativo como temático y líneas de acción para su mejora, “información útil para la realización de diagnósticos y toma de decisiones [así como] incentivos para la colaboración, infraestructura tecnológica, espacios físicos y virtuales, capacidad de difusión, identificación de públicos potenciales, proyectos de incidencia, voluntariado, estrategias de éxito, entre otras” (López, 25 de abril de 2025).

La reunión de Ciudad Juárez fue también un espacio de reconocimiento al trabajo que el ACNUR realiza en los territorios fronterizos y de tránsito y espera de la población. La presencia del ACNUR ha sido fundamental

---

3 Es preciso hacer explícito el agradecimiento al Programa Universitario de Estudios del Desarrollo (PUED) de la UNAM, el cual hace posible la realización de estas actividades y la publicación de las reflexiones y análisis surgidos de ellas.

no solo porque financia, acompaña y sostiene acciones de asistencia y protección, sino porque promueve un discurso activo de inclusión y solidaridad.

Esta reunión constituye el antecedente inmediato del Encuentro Nacional “La investigación social, migración y las fronteras de México”, realizado el 13 y 14 de mayo de 2025 en la *frontera común*: la Ciudad de México; esfuerzo excepcional de nuestra Universidad al lograr convocar a más de 115 ponentes de 75 instituciones nacionales e internacionales<sup>4</sup>, quienes en su mayoría habían participado en seminarios realizados en las fronteras durante 2023 y 2024. Durante ambos días, cerca de 300 personas participaron en 25 mesas temáticas y cuatro plenarias en un fructífero diálogo con profesionales y expertos con el propósito de articular propuestas y líneas de acción pública ante la actual coyuntura.

Los textos aquí reunidos, contruidos en clave de reflexión compartida, constituyen un testimonio que nos recuerda que, en medio de la incertidumbre, es indispensable que desde la colectividad se articulen espacios para la escucha, el análisis y las propuestas, con la convicción de que la movilidad humana es uno de los grandes desafíos de nuestro tiempo, pero sobre todo de que las Universidades debemos hacer mucho más en favor de la población que camina, vulnerable y desprotegida como pocas veces a lo largo de la historia de las migraciones.

---

4 Universidades estatales de México y EE. UU.; centros de investigación y educación superior de distintas entidades federativas, incluyendo las fronterizas; organismos internacionales y organizaciones de la sociedad civil mexicanas y estadounidenses; así como legisladores y funcionarios públicos del gobierno federal y de gobiernos estatales.

## **Referencias**

- Fuentes, M. L. y Martos, A. (2024). *La UNAM en las fronteras de México. Redes de cooperación científica y técnica de la UNAM*. UNAM-PUED.
- López, M. A. (25 de abril de 2025). *La UNAM en las fronteras de México. Redes de cooperación científica y técnica*. [Discurso principal]. Presentación del libro *La UNAM en las fronteras de México. Redes de cooperación científica y técnica de la UNAM*. Ciudad de México.

## **Introducción**

### **Ciudad Juárez: Crecimiento, migración y desafíos sociales**

*Tonatiuh Guillén López<sup>5</sup>*

Desde su origen, las mayores ciudades mexicanas ubicadas en la colindancia fronteriza con EE. UU. han tenido una persistente interacción con los procesos migratorios. Este texto, pretende hacer un análisis de la situación social de esta ciudad fronteriza y los desafíos que históricamente ha enfrentado, mismos que en la actual coyuntura migratoria se están reconfigurado.

La evolución demográfica de Ciudad Juárez está marcada por el arribo de miles de personas procedentes de prácticamente todas las regiones del país y, recientemente, de diferentes lugares del mundo como es Latinoamérica, particularmente. A pesar de las continuidades que muestra su crecimiento poblacional, no se trata de una misma historia que simplemente se ha extendido en el tiempo. Los procesos son mucho más complejos, sobre todo en etapas recientes que están saturadas de experiencias que ponen a prueba la vigencia de los derechos de las personas en movilidad, así como la coherencia de políticas y normas jurídicas que nominalmente los procuran.

En el caso de Ciudad Juárez, si dividiéramos la larga historia de su experiencia migratoria, destacaría una primera etapa que hizo crecer a su población con base en movilidades originadas desde diferentes regiones de México, que encontraron en la localidad alternativas propicias para su asentamiento, habitualmente en condiciones inadecuadas desde la perspectiva de la calidad de la vivienda y servicios públicos (Guillén, 2007). No obstante, la posibilidad de empleo -especialmente a través de la

---

<sup>5</sup> Investigador del PUEd de la UNAM. Doctor en Ciencias Sociales con Especialidad en Sociología. Fue Comisionado del INM entre diciembre de 2018 y junio de 2019 y Presidente de El Colegio de la Frontera Norte entre 2007 y 2017.

industria maquiladora- fue un potente factor que estimuló el crecimiento demográfico y urbano de Juárez, en algunos momentos con un ritmo intenso.

Hacia 1950 la población de Ciudad Juárez era de 123 mil personas; en 1960 se duplicó, incrementando a 253 mil; en 1970 nuevamente crece sustancialmente y alcanzó 412 mil. En 1990, la ciudad tenía una población de 809 mil y en el año 2010 de 1.33 millones; en 2020 fueron 1.52 millones. Se estima ahora que la población en el año 2025 es de 1.63 millones. Durante la expansión poblacional destacan las décadas de los ochenta y noventa del siglo XX, con tasas de crecimiento que podían oscilar el 4% anual, muy superior a la tasa reciente que es de 1.35%, aproximadamente<sup>6</sup>.

Considerando la intensidad de su evolución y la perspectiva social y de calidad de vida, la cuestión urbana, como podemos llamarle en general, ha sido una problemática continua entre los desafíos y agenda pública juarense. Han sido rasgos comunes la precariedad e informalidad de la vivienda, el acceso restringido a servicios públicos elementales, las demandas de transporte digno y suficiente, la ampliación de servicios educativos y de salud, entre otros relevantes, cada cual configurando un componente central de la cuestión social. Apreciados en conjunto, los anteriores rezagos dan forma a un poderoso eje que cruza tiempos y espacios de la historia social y política de Ciudad Juárez, moldeando su complejidad urbana. Desde el horizonte de largo plazo, las desigualdades locales parecieran así piezas esculpidas sobre los espacios urbanos, siguiendo un trazado determinado por otra desigualdad paralela: la propiedad del suelo y el acceso a los bienes públicos.

Como protagonista asunto local, la cuestión urbana ha seguido una específica evolución no aislada de adicionales procesos paralelos. Se han sumado componentes decisivos como son los políticos y, por el lado negativo, la inseguridad pública que ha propiciado periodos de profunda crisis. Sobre esos antecedentes, los procesos migratorios se agregaron en calidad de cuestión central, que a su modo contribuyeron a

---

6    Compilación estadística retomada del sitio Macrotrends.



delinear el tiempo reciente de la ciudad. Si bien la migración ha sido un continuo en la evolución de la región, las dinámicas recientes tienen una naturaleza distinta a la de años previos, como se referirá posteriormente, considerando sus dimensiones y composición social.

## **De la primavera al invierno juarense**

A principios de los años ochenta del siglo XX y hasta mediados de esa década, en Ciudad Juárez -y en otros municipios del estado- surgió un poderoso movimiento ciudadano que impulsó la apertura del sistema político y su posterior transición hacia una institucionalidad democrática (Guillén, 1992). La primavera de la democracia juarense generó la primera alternancia en el gobierno municipal (1983) y, poco después, fue decisiva para impulsar la primera gubernatura obtenida por un partido de oposición en el estado de Chihuahua (1992).

Lamentablemente, el generoso sueño ciudadano no repercutió sobre el necesario rediseño democrático de las instituciones de gobierno y, muy pronto, el estancamiento político y gubernamental fue propicio para el surgimiento de graves deterioros en seguridad pública. Dicho de otra manera, la sociedad juarense y las movilizaciones ciudadanas que impulsaron el gran cambio político electoral, al final encontraron un muro institucional que no evolucionó en la dirección esperada. Las alternancias políticas en los gobiernos no implicaron la modernización democrática de las instituciones. Por el contrario, el estancamiento institucional -o su franco deterioro, como ocurrió en los ámbitos de justicia- fue parte directa e indirecta de una realidad que avanzó hacia el predominio de la inseguridad y la violencia.

De manera flagrante, el ambiente de violencia en Ciudad Juárez se reflejó como agresiones y muerte contra mujeres a lo largo de los años noventa (Monarrez, 2000). Paradójicamente, la década de los ochenta había sido de expansión del mercado laboral para las mujeres en la industria maquiladora, lo cual fue un proceso de cambio social de gran relevancia. Por la vía laboral, se convirtieron en protagonistas del ingreso familiar, de

la dinámica de los hogares y además de los espacios públicos en Ciudad Juárez, a pesar de un entorno con crecientes amenazas y violencias.<sup>7</sup> Sin duda alguna, ese gravísimo escenario era algo completamente alejado de los sueños democráticos que tuvo la primavera juarense en la década previa.

Al iniciar el siglo XX, el entorno de inseguridad había incrementado en los espacios sociales, urbanos e institucionales de Ciudad Juárez y del estado de Chihuahua (Cervar y Monárrez, 2013). En un contexto de suyo complejo y desafiante, la administración encabezada por el presidente Felipe Calderón emprendió en 2007 una estrategia militarizada, de amplia escala, para confrontar a las organizaciones criminales.<sup>8</sup> El territorio municipal juarense fue uno de los centros más intensos de batalla, nada metafórica, que tuvo costos humanos altísimos especialmente entre los jóvenes de las áreas urbanas marginales de la ciudad, donde miles perdieron la vida (Cervera, 2010). No ocurrió la contención de las organizaciones criminales, ni se controló al mapa de violencias; por el contrario, lo que era grave evolucionó hacia un deterioro mayor (Hernández y Lara, 2021). Posiblemente el indicador más notorio del costo social de las violencias se reflejó en los barrios marginales de la ciudad y en el abandono de las viviendas por sus residentes<sup>9</sup>.

Como puede ahora apreciarse, la primavera juarense de principios de los años ochenta no encontró los frutos esperados. Transitó rápidamente hacia un invierno crudo, a pesar de los importantes avances en la

---

7 Para los gobernantes de la época, con un tono machista e irresponsable, las agresiones contra las mujeres derivaban de su propia conducta.

Tanto Francisco Barrio Terrazas como sus colaboradores se obstinaron en cuestionar la moral de las mujeres asesinadas, bajo el argumento de que «salían a bailar con muchos hombres» y en el asesinato de una menor de 10 años, consideró que su dentadura con caries denotaba «desintegración y el descuido familiar». (Cimac Noticias, 29 de julio de 2003).

8 Ver el reporte “De la estrategia de seguridad a los crímenes de lesa humanidad en México” de la Comisión Mexicana de Defensa y Promoción de los Derechos Humanos (CMDPDH) <https://cmdpdh.org/2022/12/16/de-la-estrategia-de-seguridad-a-los-crmenes-de-lesa-humanidad-en-mexico/>

9 En Ciudad Juárez, el incremento del porcentaje de las viviendas particulares deshabitadas pasó de 6.25 por ciento (22 121) en el año 2005, a 30 por ciento (110 087) en 2010 (INEGI, 2010). Así mismo, a partir del año 2007 la ciudad experimentó una profunda crisis de seguridad, que significó el rápido incremento de la actividad delictiva con un crecimiento exponencial de delitos como robos tanto a casa habitación como de vehículos, secuestros, homicidios dolosos, etcétera. Fuentes, julio-diciembre 2015).

apertura del sistema político que no solamente impactaron al estado de Chihuahua, sino además influyeron positivamente sobre el ámbito nacional. No obstante, las nuevas élites políticas locales no fueron actores constructivos de instituciones democráticas ni de una gestión moderna en rubros cruciales, como en las instituciones de justicia. Debido a esa parálisis de Estado, las violencias, crímenes e inseguridad no encontraron un contrapeso efectivo y, por consiguiente, extendieron y “normalizaron” su presencia y actividades delictivas... hasta la fecha.

### **Espacio urbano y flujos migratorios**

Los procesos migratorios, inevitablemente, surcaron así sobre la cuestión urbana, el estancamiento institucional y sobre el ambiente extendido de violencias e inseguridad que han caminado paralelas al desarrollo de Ciudad Juárez. La expansión geográfica de la ciudad se fue trazando a partir de periferias progresivas, como si fueran círculos mal dibujados, con todas las limitaciones para las viviendas y los servicios públicos básicos. Las nuevas áreas se poblaron principalmente por inmigrantes procedentes de otras regiones del estado y del país. La ocupación irregular del suelo ha sido una práctica añeja, inercial, propia de una ciudad capaz de integrar población debido a su dinamismo económico, pero al mismo tiempo incapaz de proveer las políticas e instrumentos para propiciar su asentamiento con mínimos de condiciones materiales (Pérez y Romo, 2022).

Entre las consecuencias de ese modelo de expansión, los servicios públicos, los centros educativos, los hospitales, los parques, las áreas comerciales mayores y en general los principales bienes urbanos de la ciudad se encuentran concentrados en la parte norte, dejando al sur y suroeste, junto con su población, en una situación distante y de complejo acceso, prácticamente en condiciones de exclusión. No por casualidad, en los periodos de crisis de inseguridad y de violencia, las poblaciones más afectadas fueron los residentes de estas áreas, es decir, pobladores con un significativo componente inmigrante, de primera o

segunda generación, viviendo en barrios con equipamientos deficientes y viviendas con materiales precarios. Bajo esas condiciones, la *cuestión urbana* y además los costos de la inseguridad han tenido por víctimas primeras a poblaciones de reciente o mediano tiempo de arribo a la ciudad, es decir, migrantes que hicieron todo por asentarse en la localidad, esencialmente población mexicana.

Por otra parte, la población mexicana de *tránsito* por la ciudad, difícil de cuantificar, ha tenido un encuentro menos denso con la cuestión urbana y, con mayor probabilidad, alguna interacción con esa nube oscura llamada tráfico de personas, a su vez ligada a redes criminales del narcotráfico: tanto en el origen (como factor de expulsión) como en ruta hacia el destino (Martínez, González y Castro, 2024). Una situación similar experimenta la población migrante extranjera, también en tránsito -con la expectativa de cruzar la frontera hacia EE. UU., de manera irregular o como solicitante de asilo- que inevitablemente interactúa con la cuestión urbana y simultáneamente con el entorno local de inseguridad y de violencias.

Ahora bien, desde la perspectiva del espacio y bienes urbanos -considerando su acceso y uso- la progresiva restricción y obstáculos físicos al cruce fronterizo irregular o a la solicitud de asilo han implicado tiempos mayores de permanencia en la ciudad para las personas migrantes. Vale decir, lo que efectivamente pudo ser un *tránsito relativamente breve*, para el flujo de personas extranjeras progresivamente se convirtió en una permanencia relativamente breve: en condiciones de precariedad, vulnerabilidad y sin acreditación jurídica de su presencia regular en México. Para decirlo de esta manera, para las poblaciones en tránsito el tiempo de estancia en la ciudad se fue ampliando conforme se endureció la frontera de EE. UU. Cada vez fue necesario más tiempo de espera; cada vez fue más inevitable ese roce duro con el espacio urbano de Juárez.

Las calles de Ciudad Juárez, especialmente en la zona centro y cercanas al muro fronterizo, comenzaron a transformarse en lugares de espera, en una estancia improvisada saturada de desafíos cotidianos hasta para lo más elemental, como alimentarse, dormir, asearse, protegerse del clima, tener

algún ingreso económico. Debido a esas condiciones que combinaron flujo de personas y condiciones de marginación, especialmente a partir del año 2018 se generó a una notoria población “sin cupo” en la ciudad, debido a su perfil migrante y a su tensión con las excluyentes políticas del gobierno de México y de EE.UU. Cabe precisar que, en sí misma, la condición migrante no fue la responsable del escenario: el fondo son las políticas antiinmigrantes, hostiles, de rechazo, de contención y fuerza.

### **Entre la solidaridad, la exclusión y el crimen**

Se comprende así que la cuestión urbana -ya desafiante para la población local- para la población migrante se convirtiera en un escenario marcado por el casi imposible acceso a bienes y servicios públicos y a elementos mínimos de la vida urbana. Por si faltara algo, el contexto de inseguridad y de violencias se añadió como amenaza continua de extorsiones, robos o delitos muy graves como secuestro u homicidios.<sup>10</sup> Por uno y otro camino se arribó a un punto crítico de dificultades y de urgentes necesidades sociales especialmente entre los años 2022 y 2023, si bien los antecedentes principales se remontan al 2018.

Las crudas condiciones de la población migrante se convirtieron en foco de atención y de tensión, simultáneos, para los actores sociales e institucionales de la ciudad y del estado que frecuentemente accionaron en rumbos disímiles. Por una parte, haciendo un agrupamiento genérico, organizaciones de la sociedad civil, religiosas, académicas y universitarias, empresariales, impulsaron iniciativas de solidaridad, protección e inclusión, así fuera temporal, para las personas migrantes especialmente extranjeras que se encontraban en las condiciones más vulnerables. Por otro lado, autoridades migratorias mexicanas, gobierno municipal de Juárez y gobierno del estado de Chihuahua, destacaron más por discursos e iniciativas de contención, que por acciones conforme al marco jurídico en materia de refugio. Salvo el periodo cuando funcionó

---

10 Una de esas experiencias, con la participación de autoridades migratorias: “Secuestran a migrantes bajo custodia del INM”, (El Diario de Juárez, 19 de junio de 2022).

el programa “Iniciativa Juárez” (en el primer semestre de 2019),<sup>11</sup> que tuvo características ejemplares, el lado gubernamental se movió más hacia la contención de la movilidad y menos a la protección.

En los capítulos del presente libro se encuentra abundante material sobre el mapa solidario de la sociedad juarense en la emergencia social, reaccionando ante una movilidad humana de escala muy significativa que se encontraba en condiciones precarias y sometida al marco de exclusiones referido. Es de valorar que a la emergencia social le fue correspondida otra emergencia -en el sentido de surgimiento- de numerosas instancias sociales de solidario apoyo. Por sí mismos, diversos organismos de la sociedad civil asumieron un rol protagónico, sobresaliendo las organizaciones religiosas e instancias universitarias, desplegando alternativas de soporte humanitario frente a una crisis de origen externo que se había convertido en una problemática local.

De manera espontánea y entre los actores de apoyo se fueron construyendo redes de cooperación -entre organizaciones sociales y académicas, por ejemplo- antes mínimas o inexistentes, con el propósito de incrementar capacidades de intervención. El tejido de apoyo no solamente abarcó al ámbito local de Ciudad Juárez, sino además incluyó a la ciudad de El Paso, Texas. El esfuerzo se convirtió así en una estructura operativa informal y binacional, al mismo tiempo que capaz justamente por su naturaleza flexible, susceptible de adaptaciones rápidas en función de necesidades centradas en los albergues para personas migrantes.<sup>12</sup> Vista de conjunto, el surgimiento del manto solidario puede describirse como una activación amplia y sincrónica de iniciativas sociales, que además

---

11 Al respecto, consultar el capítulo de Héctor Padilla incluido en el presente libro. De manera posterior a la conjunción de esfuerzos que había surgido desde actores locales, el gobierno federal replicó un programa similar, utilizando el mismo nombre, para promover apoyos con la intervención de un número amplio de entidades públicas como la Secretaría del Trabajo y Previsión Social (STPS) (8 de julio de 2019). *Presentan Iniciativa Juárez para garantizar derechos humanos de migrantes*. <https://www.gob.mx/stps/prensa/presentan-iniciativa-juarez-para-garantizar-derechos-humanos-de-migrantes-207868?idiom=es-MX>

12 El reporte *Condiciones y características de la población solicitante de asilo en Estados Unidos en Ciudad Juárez. Una mirada desde los albergues y su entorno*, de El Colegio de la Frontera Norte, ofrece un valioso análisis sobre el perfil social de las personas en los albergues de la localidad en el año 2019. ([https://www.researchgate.net/publication/341685618\\_Condiciones\\_y\\_caracteristicas\\_de\\_la\\_poblacion\\_solicitante\\_de\\_asilo\\_en\\_Estados\\_Unidos\\_en\\_Ciudad\\_Juarez\\_Una\\_mirada\\_desde\\_los\\_albergues\\_y\\_su\\_entorno](https://www.researchgate.net/publication/341685618_Condiciones_y_caracteristicas_de_la_poblacion_solicitante_de_asilo_en_Estados_Unidos_en_Ciudad_Juarez_Una_mirada_desde_los_albergues_y_su_entorno)).

fue complementada por la instalación local de organismos multilaterales como el ACNUR y la Organización Internacional para las Migraciones (OIM), cuyas funciones se consolidaron también ante las necesidades de la coyuntura.

Por el lado de las tensiones sociales surgidas entre la población migrante y las condiciones urbanas de Juárez, especialmente en su centro histórico y áreas cercanas, el gobierno municipal fue particularmente áspero para su atención y en su discurso no dejaba de filtrar tonos de rechazo, de influencia xenófoba y, sobre todo, desconocedor de los derechos de las personas. Con frecuencia, hasta insumos de elemental apoyo humanitario fueron negados a las poblaciones migrantes y refugiadas, con argumentos más que insostenibles. Hacia finales del año 2022, efectivamente, el flujo de personas extranjeras arribando a Juárez fue cuantioso, especialmente de nacionalidad venezolana y cubana, entre las más numerosas. Fue inevitable su presión sobre el espacio urbano, en el centro de la ciudad y en las cercanías del muro fronterizo (Villa, 15 de enero de 2023). Las injustificadas medidas de contención y de agresión también arreciaron, a pesar de las difíciles circunstancias de las personas en movilidad.

Algunas autoridades federales, como la Fiscalía General de la República, que ninguna atribución tiene en materia migratoria, reportaba detenciones de migrantes como parte de sus actividades (Rodríguez, 5 de marzo de 2023). Otras autoridades, como la policía municipal de Ciudad Juárez, también fueron parte de los cuerpos de seguridad pública que directa o indirectamente hicieron “operativos” de contención -de hostigamiento y violencias, dicho sea con claridad- contra la población migrante. Ya fuera que se encontraran en las calles, en los albergues (Llanes, 6 de marzo de 2023), en las cercanías del bordo fronterizo o incluso en hoteles (Castañón, 9 de marzo de 2023) de la ciudad.

Hacia el primer trimestre del año 2023, las acciones y discursos de autoridades gubernamentales con presencia local habían acumulado sesgos de profunda intolerancia hacia migrantes y solicitantes de asilo. Con sus vulnerabilidades, pobreza y situación irregular, pasaron a

ocupar el sitio de indeseados, a pesar de que en los discursos y con algunas medidas de apoyo se intentara comunicar lo contrario. En esencia, no se les toleraba en la ciudad e incluso se implementaron severas medidas para impedir su acercamiento a la frontera del país vecino, incluyendo acciones coordinadas con la policía fronteriza de EE.UU. (Martínez, 12 de marzo de 2023 y Borunda, 12 de marzo de 2023). Era evidente que el ambiente hostil fue compartido entre autoridades locales de uno y otro lado de la frontera.

Nada más ilustrativo sobre el nivel de tensiones contra la población migrante que la siguiente declaración del presidente municipal de Ciudad Juárez: “Nuestro nivel de paciencia se está agotando” (Castañón, 13 de marzo de 2023). Si de entrada existía un tenso y casi imposible encuentro entre migrantes, la cuestión urbana, la inseguridad pública y la exclusión provocada por políticas migratorias de uno y otro país, las desesperadas iniciativas de familias, niños, niñas, mujeres y hombres migrantes terminaron por polarizar al ambiente local (Martínez, 13 de marzo de 2023). Evidentemente, con las autoridades gubernamentales posicionadas en uno de los extremos. Lo relevante, en todo caso, es subrayar que el entorno de hostilidad alcanzó un nivel extremo a finales de marzo de 2023.

El 27 de marzo de 2023, en un nuevo “operativo” contra las personas migrantes ubicadas en la calle, especialmente en el centro de la ciudad, agentes del INM, de la Guardia Nacional y de la policía municipal detuvieron a un grupo de personas y las ingresaron en la estación migratoria en Ciudad Juárez, ya saturada de detenidos previamente. Se produjo un incendio donde murieron 40 personas y otras más fueron severamente lesionadas, encerradas mientras el incendio les quemaba y asfixiaba, ante la *indiferencia* de vigilantes y personal responsable de la estación migratoria.<sup>13</sup> Esa indiferencia - al final criminal- es la medida extrema sobre el desprecio por la vida de las personas migrantes, sobre el desprecio de sus derechos y de su valor como seres humanos.

---

<sup>13</sup> De acuerdo con los testimonios recabados por la CNDH en la recomendación por violaciones graves a los derechos humanos número 111VG/2023, las llaves correspondientes a la puerta de acceso al área donde murieron 40 migrantes en el Instituto Nacional de Migración (INM) siempre estuvieron



El ambiente de hostilidad y de rechazo contra migrantes que se había extendido en Ciudad Juárez durante las semanas previas -entre autoridades gubernamentales, para ser preciso- alcanzó con el incendio su expresión máxima por parte de las autoridades migratorias cuya responsabilidad esencial era la custodia y resguardo elemental. Entre la frase “nuestro nivel de paciencia se está agotando” y, días después, la frase emitida durante el incendio “No... a ellos no les vamos a abrir, ya les dije a los güeyes”, hay un hilo de continuidad que comparte la no valoración de las personas, ni sus derechos, ni sus vidas en última instancia.<sup>14</sup> Cabe destacar que ante la gravísima experiencia, para el gobierno federal no hubo necesidad de la mínima reflexión para reevaluar la política migratoria, ni para revisar el desempeño del personal del INM, ni para asegurar procedimientos que garantizaran justicia para las víctimas y sus familiares. Como si el terrible crimen fuera una simple materia para el olvido.

La generosa y solidaria sociedad juarense y chihuahuense no fue correspondida por las autoridades involucradas en el incendio de la estación migratoria, ni por el contexto hostil que lo fue propiciando directa e indirectamente. Una vez más volvió a presentarse ese desencuentro entre sociedad y gobiernos, que ya había ocurrido en la primavera democrática de Juárez cuando la ilusión de la alternancia pronto se hundió ante el oscuro invierno de los feminicidios y la violencia de organizaciones criminales.

---

en el cajón de un escritorio junto a unos papeles en una de las oficinas de la estancia migratoria, situación que era conocida por el personal del instituto y de la misma empresa de seguridad privada (Piñón, 5 de julio de 2023).

14 Sobre el incendio en la estación migratoria puede revisarse el extraordinario reporte “A ellos no les vamos a abrir... ¿Qué pasó la noche del incendio en la estancia migratoria en Ciudad Juárez?” preparado por Gallegos, Carmona, y Minjares (<https://laverdadjuarez.com/micrositios/incendio-estancia-migratoria-ciudad-juarez/>). También es muy importante el informe “No nos dejen morir aquí. Incendio en la estancia migratoria en Ciudad Juárez”, preparado por la Fundación para la Justicia y el Estado Democrático de Derecho (FJEDD), Derechos Humanos Integrales en Acción (DHIA), Instituto para las Mujeres en la Migración (IMUMI), Asylum Access México, 2024 (<https://imumi.org/nuestras-publicaciones/incendio-en-la-estancia-migratoria-de-ciudad-juarez-no-nos-dejen-morir-aqui/>).

Lamentablemente, en la coyuntura entre los años 2022 y 2024 (y hasta recientemente), caracterizada por grandes flujos migratorios, extendidos prejuicios, incapacidades institucionales, legislaciones inadecuadas (o inaplicadas) y autoridades con el horizonte distante de objetivos de inclusión y de procuración de derechos humanos, el Juárez solidario, activo y generoso, se encontró encuadrado dentro de enormes obstáculos. Dominaron las presiones del gobierno de EE. UU., las implementadas por el gobierno de Texas, la militarización de la política migratoria mexicana y un INM profundamente deteriorado en sus funciones y valores.

Todavía el gobierno del estado de Chihuahua, mediante algunas iniciativas y discursos, persistió cercano a los tonos de hostilidad o rechazo de migrantes y solicitantes de asilo, con independencia de sus condiciones, circunstancias o derechos, con independencia de si son mexicanos o extranjeros: no se quedan en el estado, ese es el mensaje.<sup>15</sup> Incluso en tiempo reciente, ante la amenaza de deportaciones masivas desde EE.UU. por el gobierno de Donald Trump, la gobernadora de Chihuahua ha sido enfática en su posición excluyente, sin referencia a los derechos, opinión, voluntad o intereses de las personas deportadas<sup>16</sup>.

Lo que mejor describe la posición del Gobierno de Chihuahua son sus acuerdos con el vecino Gobierno de Texas -del todo carentes de sustento jurídico- en materia de seguridad y de control de los flujos migrantes. Ambas partes acordaron, entre otras medidas, la siguiente:

Los Estados trabajarán de manera colaborativa para detener el flujo de migrantes procedentes de más de 100 países que ingresan a Texas, de manera ilegal a través de Chihuahua, incluyendo la provisión de recursos para responder a las áreas de conflicto según las vaya identificando el Departamento de Seguridad Pública de Texas (*Memorándum de entendimiento entre el Estado de Texas y el Estado Libre y Soberano de Chihuahua*, s. f.).

---

15 Para Chihuahua están primero los juarenses que los migrantes. Chihuahua no es una opción para ellos. Los migrantes simple y sencillamente no entran al estado si no tienen una forma migratoria que los ampare para transitar en Chihuahua y deberán ser retomados, comentó la gobernadora María Eugenia Campos Galván (Chávez, 11 de abril de 2024).

16 De ocurrir una deportación masiva de migrantes a partir del 20 de enero con el retorno de Donald Trump a la Casa Blanca, el estado de Chihuahua no se convertirá en un albergue, sino que se dará atención a la población retornada y se ayudará para que regrese a sus lugares de origen, aseguró ayer la Gobernadora de esa entidad Maru Campos (Herrera, 16 de enero de 2025).

Adicionalmente, refiere el acuerdo, el estado de Chihuahua aportará un sistema de tecnología de vigilancia (de aproximadamente 4 mil millones de pesos de costo) para la seguridad fronteriza, en coordinación con las autoridades de Texas<sup>17</sup>.

## **Nota final: la derrota de los derechos humanos**

La dialéctica entre el entorno de hostilidad y la perseverancia de la generosa solidaridad hacia migrantes y solicitantes de asilo se encuentra en el año 2025 en virtual parálisis. El gobierno de EE. UU., nuevamente con la presidencia de Donald Trump, ha impuesto un conjunto de agresivas medidas que incluyen la militarización de la frontera, la suspensión de los procesos de asilo, los retornos inmediatos a México, el fortalecimiento de las barreras físicas y, por si faltara algo, logró que nuestro país ubicara a 10 mil elementos de la Guardia Nacional en el límite fronterizo como instancia de disuasión y control.

El resultado ha sido radical, pues prácticamente se han suspendido los arribos de personas a Ciudad Juárez, en comparación con las tendencias de hace pocos meses (Homeland Security, 25 de febrero de 2025). EE. UU. está “cerrado”, física y jurídicamente. Desde la perspectiva de Ciudad Juárez y de la asistencia humanitaria, la escala de las necesidades se ha reducido drásticamente, junto con la población en movilidad, que por vez primera comienza un peregrinaje de retorno al sur. Otra parte de la población extranjera se encuentra en la incertidumbre completa, pues

---

17 El sistema de seguridad se denomina Plataforma Centinela y tiene características tecnológicas muy sofisticadas, con una base operativa en Juárez y una conexión directa hacia un centro concentrador de información en Austin, Texas. Así que al final no será simplemente una iniciativa local.

El gobierno del estado de Chihuahua, de la mano de la empresa contratista Seguritech, iniciaron la construcción de la Torre Centinela, un rascacielos de 20 pisos en el centro de Ciudad Juárez, que servirá como nodo central para la Plataforma Centinela, un sistema de vigilancia mejorado por inteligencia artificial... incluye la instalación de una red de 3 mil cámaras de seguridad con movimiento, 4 mil cámaras fijas, 102 arcos de identificación vehicular, vigilancia aérea con drones, 40 remolques de videovigilancia móvil y la construcción de un centro de mando, la Torre Centinela. Además, el programa contempla la implementación de filtros de reconocimiento facial para las imágenes recabadas por las cámaras de vigilancia” y otros reconocimientos de datos biométricos”, así como la asistencia de “inteligencia artificial”... Este plan de vigilancia contempla cubrir 13 ciudades mexicanas y más allá, ya que además contará con un canal de datos que enviará la información de inteligencia hasta Austin, Texas. (R3D, 18 de octubre de 2023).

las alternativas en México o locales en Ciudad Juárez no se han abierto como estrategia de política pública. La población extranjera persiste en su condición irregular, sujeta nuevamente a acosos o a retornos forzados hacia algún punto del sur del país (como Tapachula, Chis.) por el INM. La hostilidad persiste, a pesar de todo.

Desde la perspectiva de los derechos humanos y específicos de migrantes y refugiados, el escenario actual corresponde a una gran derrota. Las problemáticas en los espacios de origen, las que determinaron la movilidad muchas veces forzada, no están resueltas y pueden persistir las mismas amenazas. Cabe esperar que la dinámica de flujos experimente una enorme reconfiguración, tal vez hacia las grandes ciudades en México o hacia países alternativos para otras nacionalidades. La parte esencial es que la necesidad de movilidad sigue siendo una fuerza viva y potente; no puede desconocerse. Es decir, no hay una problemática resuelta, sino una coyuntura que ahora dispersa tanto movilidades como necesidades sociales hacia otras direcciones.

Por lo pronto, para el gobierno de EE.UU. y sus propósitos antiinmigrantes el resultado reciente es contundente a su favor. También es así para los actores gubernamentales e incluso sociales que en el estado de Chihuahua y en Ciudad Juárez tensaron contra las movilidades humanas de años recientes. Para la sociedad solidaria, por supuesto, esa no era la meta. Por el contrario, será tarea inmediata y hacia el futuro hacer el seguimiento, evaluación e identificación de las nuevas direcciones de las movilidades humanas, especialmente las que fueron desplazadas y que huyeron como alternativa última, mexicanas y extranjeras. Será tarea fundamental activar al oxidado marco jurídico que en México es vigente para refugiados y migrantes, especialmente para los primeros. Ahora es justamente una coyuntura importante y necesaria para hacerlo; ya lo era, pero hoy es más urgente debido a los excesos xenófobos y racistas que merodean al mundo, al lejano y al cercano.

De este balance, lo que es además muy claro es que el Juárez de la generosidad espontánea, creativa y valiente persistirá ahí en esa y otras luchas, como ha demostrado una y más veces en su historia. Juárez ciudad mártir, ciudad generosa, sociedad que afronta sus desafíos sin mirar límites. El Juárez del ave Fénix. En este libro, ante nosotros, se despliegan sus mil testimonios.

## Referencias

- Borunda, D. (12 de marzo de 2023). El Paso border standoff between migrants, CBP officers blocks Paso Del Norte Bridge. *El Paso Times*. <https://www.elpasotimes.com/story/news/immigration/2023/03/12/el-paso-border-blocked-cbp-migrants-paso-del-norte-bridge-juarez/69999960007/>
- Castañón, A. (9 de marzo de 2023). Apegado a la ley, cateo en hotel: Ayuntamiento. *El Diario*. <https://diario.mx/juarez/2023/mar/09/apegado-a-la-ley-cateo-en-hotel-ayuntamiento-933993.html>
- Castañón, A. (13 de marzo de 2023). Nuestro nivel de paciencia se está agotando: alcalde sobre actitud de migrantes. *El Diario*. <https://diario.mx/juarez/nuestro-nivel-de-paciencia-se-esta-agotando-alcalde-sobre-actitud-de-migrantes-20230313-2034067.html>
- Cervera, L. E. (2010). *Todos somos Juárez. Reconstruyamos la ciudad. Propuesta para coordinar y focalizar las iniciativas gubernamentales y sociales*. El Colegio de la Frontera Norte. [https://www.researchgate.net/publication/317370737\\_TODOS\\_SOMOS\\_JUAREZ\\_RECONSTRUYAMOS\\_LA\\_CIUDAD?channel=doi&linkId=5936eebb0f7e9b374c1469d9&showFulltext=true](https://www.researchgate.net/publication/317370737_TODOS_SOMOS_JUAREZ_RECONSTRUYAMOS_LA_CIUDAD?channel=doi&linkId=5936eebb0f7e9b374c1469d9&showFulltext=true)
- Cervera, L. E. y Monárrez, J. E. (Eds). (2013). *Geografía de la violencia en Ciudad Juárez, Chihuahua*. El Colegio de la Frontera Norte.
- Chávez, H. (11 de abril de 2024 ). Sin forma migratoria, los migrantes no entran a Chihuahua: Maru Campos. *Norte Digital*. <https://nortedigital.mx/sin-forma-migratoria-los-migrantes-no-entran-a-chihuahua-maru-campos/>
- CMDPDH. (2019). *De la estrategia de seguridad a los crímenes de lesa humanidad en México*. <https://cmdpdh.org/2022/12/16/de-la-estrategia-de-seguridad-a-los-crmenes-de-lesa-humanidad-en-mexico/>
- FJEDD, AAMEX, DHIA e IMUMI. (2024). *No nos dejen morir aquí. Incendio en la estancia migratoria en Ciudad Juárez*. <https://imumi.org/nuestras-publicaciones/incendio-en-la-estancia-migratoria-de-ciudad-juarez-no-nos-dejen-morir-aqui/>

- Fuentes, C. M. (2015). El impacto de las viviendas deshabitadas en el incremento de delitos (robo a casa habitación y homicidios) en Ciudad Juárez, Chihuahua, 2010. *Frontera Norte*, (54).
- Gallegos, R., Carmona, B. y Minjares, G. (s. f.). *A ellos no les vamos a abrir... ¿Qué pasó la noche del incendio en la estancia migratoria en Ciudad Juárez?* <https://laverdadjuarez.com/micrositios/incendio-estancia-migratoria-ciudad-juarez/>
- Guillén, T. (1992). *Frontera norte. Una década de política electoral*. COLEMX-COLEF.
- Guillén, T. (2007). Frontera norte: Los contrastes de la calidad de vida. *Revista Mexicana de Política Exterior*, (8), 9–32. <https://re.sre.gob.mx/rmpe/index.php/rmpe/article/view/596/572>
- Herrera, R. (16 de enero de 2025). Chihuahua no será albergue de migrantes, dice Maru Campos. *Reforma*. <https://www.reforma.com/chihuahua-no-sera-albergue-de-migrantes-dice-maru-campos/ar2938107>
- Hernández, E. y Lara, L. M. (Eds.). (2021). *Exclusión social, inseguridad y violencias en Ciudad Juárez. Desde voces y experiencias*. UACJ.
- Homeland Security. (25 de febrero de 2025). *Single Day Border Apprehensions Hit 15-Year Low Under President Trump*. <https://www.dhs.gov/news/2025/02/25/single-day-border-apprehensions-hit-15-year-low-under-president-trump>
- Llanes, R. (6 de marzo de 2023). *México: policía invade catedral de Ciudad Juárez y agrede a migrantes*. ZENIT. <https://es.zenit.org/2023/03/06/mexico-policia-invade-catedral-de-ciudad-juarez-y-agrede-a-migrantes/>
- Macrotrends. (s. f.). *Ciudad Juárez, Mexico Metro Area Population (1950-2025)*. Recuperado el 9 de septiembre de 2025 de <https://www.macrotrends.net/global-metrics/cities/21830/ciudad-juarez/population>
- Martínez, H. (12 de marzo de 2023). Bloquea Guardia Nacional y Policía puente Paso del Norte. *El Diario*. <https://diario.mx/juarez/bloquea-guardia-nacional-y-policia-puente-paso-del-norte-20230312-2033831.html>

- Martínez, H. (13 de marzo de 2023). Generan migrantes nueva crisis en puentes. *El Diario*. <https://diario.mx/juarez/generan-migrantes-nueva-crisis-en-puentes-20230313-2034087.html>
- Martínez, M. T., González, M. N. y Castro, A. (2024). El crimen organizado y su impacto en la movilidad humana en Ciudad Juárez. *Revista Enseñanza e Investigación en Psicología Nueva Época*, (6), 140-151. <https://revistacneipne.org/index.php/cneip/article/view/207/227>
- Monarrez, J. (2000). La cultura del feminicidio en Ciudad Juárez 1993-1999. *Frontera Norte* (23), 87-117.
- Pérez, L. A. y Romo, M. L. (2022). Planes de desarrollo urbano: instrumentos de legitimación en la expansión urbana de Ciudad Juárez, Chihuahua. *Estudios Demográficos y Urbanos*, 37(1), 85-120.
- Piñón, R. (5 de julio de 2023). Incendio en el INM: Las llaves siempre estuvieron en un cajón. *El Diario*. <https://diario.mx/juarez/2023/jul/05/incendio-en-el-inm-las-llaves-siempre-estuvieron-en-un-cajon-954770.html>
- R3D. (18 de octubre de 2023). El gobierno de Chihuahua construye sede de la Plataforma Centinela: un monstruo de vigilancia masiva en la frontera. *Red en Defensa de los Derechos digitales*. <https://r3d.mx/2023/10/18/el-gobierno-de-chihuahua-construye-sede-de-la-plataforma-centinela-un-monstruo-de-vigilancia-masiva-en-la-frontera/>
- Sánchez, A. y Rodríguez, A. (2020). *Condiciones y características de la población solicitante de asilo en Estados Unidos en Ciudad Juárez: Una mirada desde los albergues y su entorno*. El Colegio de la Frontera Norte. [https://www.researchgate.net/publication/341685618\\_Condiciones\\_y\\_caracteristicas\\_de\\_la\\_poblacion\\_solicitante\\_de\\_asilo\\_en\\_Estados\\_Unidos\\_en\\_Ciudad\\_Juarez\\_Una\\_mirada\\_desde\\_los\\_albergues\\_y\\_su\\_entorno](https://www.researchgate.net/publication/341685618_Condiciones_y_caracteristicas_de_la_poblacion_solicitante_de_asilo_en_Estados_Unidos_en_Ciudad_Juarez_Una_mirada_desde_los_albergues_y_su_entorno)
- Villa, D. (15 de enero de 2023). Deambulan migrantes en la zona Centro. *El Diario*. <https://diario.mx/juarez/2023/jan/15/deambulan-migrantes-en-la-zona-centro-924315.html>



## **Movilidad humana y protección internacional: experiencias de inclusión en México**

*Giovanni Lepri<sup>18</sup> y Emilio González González<sup>19</sup>*

### **Panorama general de protección en México**

El objetivo del presente capítulo es brindar un panorama general sobre la situación de protección de las personas refugiadas en México, así como de las acciones, retos y oportunidades que existen en materia de integración e inclusión de las personas que llegan a este país tras huir de la violencia, inseguridad y amenazas en sus países de origen.

La región mesoamericana se encuentra en uno de los momentos de mayor movilidad humana en su historia reciente. En 2023, las autoridades estadounidenses registraron cerca de 2 millones 500 mil encuentros en su frontera sur con personas que ingresaron de manera irregular a su territorio (U.S. Customs and Border Protection, s. f.). En algunos casos, se trata de las mismas personas que intentan ingresar en diferentes ocasiones, repitiéndose el registro; pero de igual modo se trata de un número excepcionalmente elevado. Esto quiere decir que millones de personas, sin contar a la población mexicana que representa el 25% de las detenciones de la Oficina de Aduanas y Protección Fronteriza (CBP) en la frontera sur de EE. UU., transitan por México al año. Por su parte,

---

18 Representante de ACNUR en México. Cuenta con amplia trayectoria en el sector humanitario y experiencia en dinámicas regionales complejas en América Latina, Europa y África. Entre 2016 y 2019 fungió como Representante Adjunto de ACNUR en Atenas, apoyando la atención de personas refugiadas provenientes de Afganistán, Siria, República Democrática del Congo e Irán. El fortalecimiento del sistema de asilo ha sido uno de sus principales objetivos.

19 Asociado de Soluciones Duraderas del ACNUR en México. Es Licenciado en Historia por la Facultad de Filosofía y Letras de la UNAM y Maestro en Ciencia Política por El Colegio de México. Tiene estudios de Maestría en Relaciones Internacionales en el Instituto de Altos Estudios Internacionales y de Desarrollo en Ginebra, Suiza. Se ha especializado en el desplazamiento forzado por la violencia y el conflicto armado, así como en la acción humanitaria y construcción de paz.

el Gobierno de México, mediante la Unidad de Política Migratoria de la Secretaría de Gobernación, registró entre enero y mayo de 2024 la detención de 590,401 personas que ingresaron a México en situación irregular. Por su parte, el INM publicó que entre enero y mayo de 2024 detuvo a 1 millón 393,683 personas que se encontraban de manera irregular en el país, las cuales provenían de 177 países de los cinco continentes (INM, 16 de junio de 2024). Para ACNUR es importante destacar que hay una creciente dimensión de desplazamiento forzado en el norte de América Central y en varios países sudamericanos como componente de las enormes movilidades humanas que han transitado por la región recientemente.

Desde hace varios años, el ACNUR ha analizado las tendencias de movilidad en la región y, con base en el monitoreo de protección del año 2023, ha identificado que más de 50% de la población en situación irregular que fue encuestada refiere haber huido de sus países por la violencia, la inseguridad y las amenazas (González, s. f.). La evidencia es contundente y demuestra el creciente desplazamiento forzado como característica de la movilidad en la región. Por consecuencia, es fundamental que los principales actores sociales y gubernamentales no subsuman toda la movilidad humana dentro de la categoría migratoria. Tampoco se deben emplear los términos de “crisis migratoria” o “crisis humanitaria”. En lugar de los términos anteriores, es más preciso referir que existe una “crisis de protección” en los países de origen, tránsito y destino; adicionalmente, que la movilidad humana en la región se compone de movimientos mixtos de población en los que confluyen perfiles sociales diversos con distintas necesidades.

La movilidad humana en México tiene tres dimensiones principales. 1) La concentración de personas en la frontera norte debido a los tiempos de espera para acceder a una cita de CBP *One*. Entre las principales nacionalidades destacan Venezuela, México, Haití y Honduras; 2) La concentración de población en la zona sur del país. El 80% de las personas que solicitan el reconocimiento de la condición de refugiado se encuentran en Chiapas y Tabasco. Se trata de la región con el nivel más bajo de desarrollo socioeconómico en México; 3) El desplazamiento

interno en México. Hay más de 386,000 personas que han sido obligadas a huir de sus comunidades por la violencia, inseguridad y el cambio climático dentro de México. Hubo cerca de 42 eventos masivos de enero a noviembre 2023, según datos de la CMDPDH. Los estados con la mayor incidencia de desplazamiento forzado en México son: Michoacán, Sinaloa, Chihuahua, Chiapas, Guerrero y Zacatecas.

## La respuesta del ACNUR

El ACNUR ha generado una estrategia para dar respuesta a los tres ángulos de la movilidad humana en México que consta de cuatro elementos:

1) *Asegurar el acceso al territorio, a la información y al procedimiento de asilo.* Aunque se han hecho numerosos esfuerzos en la materia, aún hay mucho trabajo por hacer para asegurar que las personas conozcan y ejerzan su derecho a pedir y recibir asilo en México. De igual manera, un reto fundamental es encontrar alternativas de regularización migratoria para evitar la saturación del sistema de asilo en el país. Y de manera urgente, debe asegurarse la entrega de documentación migratoria a las personas solicitantes del reconocimiento de la condición de refugiado en México. Desde octubre de 2023 el INM ha eliminado la expedición de Tarjetas de Visitante por Razones Humanitarias (TVRH) a personas que solicitan protección en México; esto es contrario al derecho nacional e impide la correcta integración de las personas que huyen de sus países. Sin la TVRH las personas no pueden acceder a oportunidades de empleo ni a muchos servicios esenciales; sobre todo, sin documentación no hay una protección contra la devolución. Durante 2024, más de 98% de solicitantes de asilo se quedaron sin documentación.

2) *Mejorar las condiciones de recepción y el acceso a servicios con atención a necesidades específicas.* Es necesario fortalecer las capacidades, mecanismos de referencia y reglas de operación de los actores participantes en el ciclo de protección. Los niños, niñas, adolescentes, personas LGBTIQ+, personas adultas mayores y demás grupos de población requieren atención específica en varios rubros tales como:

alojamiento, asistencia legal y psicosocial y asistencia humanitaria. Se han hecho muchos avances en la materia en los últimos años, pero es necesario redoblar esfuerzos.

3) *Lograr una integración sostenible. Acciones dirigidas a integrar más a las personas refugiadas en México.* Conviene masificar el enfoque ganar-ganar, no solo entre las autoridades de los tres niveles de gobierno, sino además en los actores sociales y políticos que participan en el proceso de integración de las personas refugiadas a la sociedad mexicana. Los resultados positivos de la inclusión son contundentes. La incorporación de más de 40,000 personas refugiadas a la economía formal, mediante el Programa de Integración Local (PIL) desde 2016, cuando inicia su implementación, se ha traducido en una contribución anual de 210 millones de pesos mexicanos en impuestos y contribuciones estatales (USD 10 millones). En los próximos 12 meses se estima que las más de 40,000 personas refugiadas reubicadas hasta ahora generarán aportaciones estatales que exceden notoriamente el presupuesto de la Comisión Mexicana de Ayuda a Refugiados (COMAR) para 2024.

4) *Desplazamiento interno.* El gobierno mexicano avanzó en 2019 al reconocer la existencia del desplazamiento interno en México. Desde ese año se han realizado aportes mediante algunos diagnósticos para conocer la magnitud de la situación y en proporcionar asesoría técnica a gobiernos estatales para aprobar normativas locales que regulen la atención a esta realidad. Sin embargo, aún existen varios retos. En principio, es necesario avanzar con respuestas operativas integrales y todavía no existe armonización en las diferentes entidades federativas sobre el acceso a derechos. No se ha aprobado una Ley General sobre desplazamiento forzado y además falta avanzar en aspectos como la prevención y la facilitación de soluciones duraderas para las personas desplazadas. Asimismo, en algunos casos se ha identificado que los actores persecutores son capaces de localizar a las personas desplazadas, lo cual dificulta el acceso a mecanismos de protección efectivos. También, está comenzando a explorarse el desplazamiento forzado interno provocado por procesos ambientales en algunas localidades del país que experimentan fenómenos relacionados con el cambio climático.

## **Panorama de protección en Ciudad Juárez**

La frontera norte tiene múltiples retos de protección hacia las personas refugiadas y desplazadas en México. El incendio del 27 de marzo de 2023 en la estación migratoria de Ciudad Juárez fue un recordatorio de que existen grandes retos para la atención de la población en situación de movilidad en la frontera norte. Asimismo, la presencia de actores criminales en esta región del país ha situado a las personas refugiadas, solicitantes de asilo y migrantes, en riesgo de sufrir delitos que atenten contra su vida, seguridad y libertad. En el informe del monitoreo de protección del ACNUR de fines de 2023 se documentó que 56% de las personas encuestadas en la frontera norte refirió haber sido víctima de algún delito, tales como: robo, secuestro, extorsión, amenazas y agresión física (ACNUR, 2024). Es preocupante el desamparo en el que se encuentran las personas en situación de movilidad mientras esperan su cita de CBP *One*. Esta situación de riesgos ha generado necesidades de atención específicas, como la atención legal ante casos graves de violación a los derechos humanos, atención psicosocial debido a las afectaciones en la salud mental de las personas después de haber vivido una enorme travesía desde Centro y Sudamérica y, sobre todo, la necesidad de alojamiento seguro.

El ACNUR colabora con los esfuerzos de los gobiernos de Chihuahua y Ciudad Juárez, así como con actores de la sociedad civil, en apoyar respuestas a la llegada de población en situación de movilidad a esa ciudad fronteriza. En particular, el ACNUR ha ofrecido insumos humanitarios para los Centros Integradores para el Migrante (CIM), para los albergues municipales de Ciudad Juárez, los albergues estatales del Sistema Nacional para el Desarrollo Integral de la Familia (DIF) para niñas, niños y adolescentes no acompañados y para albergues de la sociedad civil. De igual modo, el ACNUR apoya los servicios de salud de la Jurisdicción Sanitaria y del Centro de Salud; ha sido ejemplar el programa Todos Somos Mexicanos en la aportación de insumos médicos. A su vez, el ACNUR tiene una alianza de trabajo fundamental con el Consejo Estatal

de Población (COESPO), colaborando en las actividades del Centro de Atención Integral para Mujeres (CAIM), en el que ACNUR y otros actores prestan servicios a la población en movilidad.

### **Situación de integración a nivel nacional**

La integración local es la principal solución duradera para las personas refugiadas que deciden permanecer en México. En 2023, 7,790 personas accedieron al PIL del ACNUR en México, siendo reubicadas en 10 ciudades del centro y norte del país incluyendo Aguascalientes, León, Irapuato, Silao, San Luis Potosí, Querétaro, Saltillo, Monterrey y Guadalajara. Las autoridades federales, locales, el sector privado y organizaciones de la sociedad civil han asistido a más de 40 mil solicitantes de asilo y refugiados a establecerse en México a lo largo de siete años (2016 – 2023). Gracias al PIL miles de familias refugiadas se han integrado al mercado laboral formal, convirtiéndose en pilares de la economía del país y al generar una contribución fiscal anual de 210 millones de pesos en impuestos y contribuciones estatales (ACNUR, 2024). Cabe destacar que la solidaria experiencia genera un retorno de 400% en comparación con el presupuesto asignado al sistema de protección de refugiados por el gobierno federal. En su séptimo año de implementación, el programa ha seguido mostrando resultados positivos: 90% de los participantes en edad laboral accedieron a empleo y este mismo porcentaje salió de los índices de pobreza al cierre de la ruta de acompañamiento; además se inscribió a la escuela a 85% de los niños, niñas y adolescentes.

ACNUR se ha asociado con más de 600 empresas del sector privado para implementar el PIL. El programa ayuda a las empresas del sector privado a atraer talento e impacta positivamente en la productividad y en la reducción de la rotación. Entre las empresas con las que trabaja ACNUR y sus aliados se encuentran Mabe, Kolon, Kimberly Clark, Inditex, Lennox, General Motors, Femsa, Hyatt, Home Depot, Soriana, Holiday Inn, Nissan, entre otras. El aumento del ingreso en la economía familiar de las personas refugiadas también tiene un impacto en la economía

local de las comunidades de acogida. Las pequeñas y medianas empresas se benefician del gasto de las personas refugiadas. Así se dinamizan las economías locales y aumentan las ganancias de comerciantes, locatarios y pequeños empresarios. El PIL se ha valorado como una buena práctica debido a los beneficios que trae consigo a corto, mediano y largo plazo. Por consiguiente, es fundamental que continúe el apoyo a esta iniciativa por parte de todos los actores involucrados: gobierno federal, gobiernos locales, sector privado y organizaciones de la sociedad civil. El PIL es, pues, un ejemplo de colaboración entre distintos actores unidos con un mismo propósito: facilitar la integración a México a personas que lo perdieron todo en sus países de origen debido a la violencia, inseguridad, amenazas o por los efectos del cambio climático.

La situación de desplazamiento forzado continuará en el corto y mediano plazo en la región. Por consiguiente, es fundamental trabajar para que haya respuestas integrales de protección e inclusión de las personas que han sido forzadas a huir de sus comunidades de origen. El ACNUR continuará colaborando con los diferentes actores involucrados para que México sea un país de esperanza, de solidaridad y fraternidad entre todas las personas, sin importar su origen.

## Referencias

- ACNUR. (2024). *El impacto del desplazamiento forzado en la movilidad humana. Reporte del monitoreo de protección en México 2023*. <https://www.acnur.org/mx/media/reporte-de-monitoreo-de-proteccion-en-mexico-2023-el-impacto-del-desplazamiento-forzado-en-la>
- González, E. (Coord.). (s. f.). *Desplazamiento forzado hacia México desde Centroamérica 2014-2019. Análisis de estudios, perfiles, tendencias y perspectivas futuras*. ACNUR. <https://www.acnur.org/mx/media/desplazamiento-forzado-hacia-mexico-desde-centroamerica-2014-2019-analisis-de-estudios>
- INM. “En los primeros cinco meses del año, el INM identificó a 1 millón 393 mil 683 personas extranjeras que viajaban en condición irregular.” Comunicado No. 59/24, 16 de junio de 2024. <https://www.gob.mx/inm/prensa/en-los-primeros-cinco-meses-del-ano-el-inm-identifico-a-1-millon-393-mil-683-personas-extranjeras-que-viajaban-en-condicion-irregular?idiom=es>
- U. S. Customs and Border Protection. (s. f.). *FY Southwest Land Border Encounters by Month*. <https://www.cbp.gov/newsroom/stats/southwest-land-border-encounters>



# Impacto de los flujos migratorios en Ciudad Juárez<sup>20</sup>

*Héctor Antonio Padilla Delgado<sup>21</sup>*

## Introducción

Cada año, millones de personas de países pobres huyen de la violencia, pobreza y desastres ambientales. Quienes migran atraviesan selvas, desiertos, mares, otros países y fronteras. Solicitan refugio o asilo, o bien son desplazados internos en su propio país. En las ciudades de tránsito y destino, las sociedades y gobiernos locales enfrentan el reto de atenderlos. La llegada de migrantes constituye un desafío socioeconómico, político y cultural. Esto sucede en Ciudad Juárez, cuya localización fronteriza con EE.UU. la convirtió en lugar estratégico de las rutas migratorias transnacionales al recibir, desde 2018, a migrantes internacionales y mexicanos desplazados que llegan, transitan o permanecen en una ciudad que tiene altos niveles de violencia, inseguridad, desigualdad, así como carencias de cobertura y de calidad en la infraestructura, servicios y equipamiento urbanos. El presente documento ofrece una perspectiva panorámica sobre el impacto de los flujos migratorios en Ciudad Juárez entre 2018 y 2023, añadiendo temas relacionados con la política pública e investigación académica necesarios para su atención<sup>22</sup>.

---

20 El presente texto se apoya parcialmente en un documento más amplio de próxima publicación, "La ciudadanía inclusiva en las coyunturas migratorias: el derecho a la ciudad", como parte del libro Ciudad Juárez entre el desafío y la esperanza. Derecho a la ciudad y frontera, coordinado por Alejandro González Milea y publicado por UNAM-PUEC.

21 Profesor Investigador de la UACJ, Departamento de Estudios Sociales. Especialista en estudios fronterizos relacionados con la migración, asuntos urbanos, organización social y desarrollo local.

22 Un análisis amplio e interdisciplinario de los flujos migratorios que llegan a Ciudad Juárez y la región Paso del Norte y sobre sus impactos socioeconómicos, políticos y culturales, se encuentra en los libros colectivos de Esparza y Gutiérrez (2022) y de Padilla (2024). Particularmente en los textos de Salas (2022), Rigol (2024) y Rodríguez (2024).

## **El contexto social de la nueva coyuntura migratoria**

Desde los años noventa, Ciudad Juárez exhibe diversos fenómenos asociados con la acelerada expansión de la industria maquiladora de exportación y su integración subordinada a la economía internacional, en un contexto de globalización y predominio de políticas neoliberales que han implicado una drástica modificación de la estructura social y urbana. Ha crecido la pobreza, la desigualdad social y la expansión de periferias urbanas con marcados déficits de calidad y cobertura de la infraestructura y servicios públicos; persiste la violencia de género y su expresión más extrema en el feminicidio; ha aumentado la incidencia delictiva e inseguridad, con organizaciones criminales que operan a escala internacional en el trasiego de drogas, tráfico humano y trata de personas.

La ciudad es una concentración metropolitana que responde a las características de un “modelo de ciudad mercantil hegemónico”, como propone Alicia Ziccardi (2017), producido por la globalización y las políticas neoliberales. Se trata de un modelo sustentado por la asociación de élites económicas y políticas, ligadas con intereses empresariales que producen bienes urbanos buscando el máximo lucro, propiciando desigualdades urbanas, procesos de gentrificación, expansión territorial, viviendas precarias y degradación ambiental.

De estas características es el adverso entorno social al que llegan los migrantes, donde su presencia representa un enorme reto para proveer alojamiento, alimentos y cuidados a quienes transitan, retornan o permanecen varados, lo que se ha traducido en una contingencia social y crisis de atención humanitaria que se sumó a las crisis de seguridad y a la precariedad urbana. Por si no fuera suficiente, a partir de marzo de 2020 se agudizó el escenario con las crisis sanitaria y económica inducidas por la pandemia COVID-19.

La magnitud del desplazamiento, la diversidad de perfiles sociodemográficos y de orígenes nacionales, las maneras como viajan y los efectos sociales generados son algunos aspectos por los que puede afirmarse que esta ciudad, lo mismo que el resto de la frontera norte y del país, experimentó una nueva coyuntura migratoria entre 2018 y 2023.

Se trató de un flujo compuesto por personas, en su mayoría desplazados por la violencia y la pobreza en sus lugares de origen (Centro y Sur de América, el Caribe y de otros continentes) que viajan en familia, con niños pequeños, mujeres y hombres solos y menores no acompañados, movilizados en grupos pequeños o mediante caravanas desde la frontera sur con Guatemala.

Los flujos migratorios, además, parecen responder a los cambios de las políticas migratorias de EE. UU. y México, cada vez más restrictivas de los derechos a la migración y a la protección internacional. Estas políticas tienen efectos contradictorios e imprevistos, ineficaces para canalizar los flujos de una manera ordenada, regular y segura –como plantea el Pacto Mundial de Migración– y agravan las condiciones de vulnerabilidad de las personas. Al apoyarse en arreglos contingentes entre ambos países, también provocan cambios súbitos en el desenvolvimiento de los flujos que hacen difícil prever su evolución.

## **Respuestas locales**

Otro elemento que caracterizó a la nueva coyuntura fueron las reacciones contrastantes hacia las personas migrantes entre la población, sociedad civil, instituciones de gobierno y el sector empresarial: de solidaridad y simpatía; indiferencia y rechazo abierto y encubierto; preocupación y alarma; y conflicto y cooperación sobre la responsabilidad que le correspondía a cada orden de gobierno y la ruta de acción de las tareas humanitarias.

Entre las respuestas, resalta en primer lugar la simpatía y solidaridad con que muchos juarenses les recibió a fines de 2018 y principios de 2019. Sobre todo, fue central el rol desempeñado por las comunidades de fe católica y evangélica en el establecimiento de una extensa red de albergues. También fue importante la formación de la “Iniciativa Juárez”, un mecanismo informal de gobernanza migratoria promovido por empresarios y directivos de albergues para obligar a los gobiernos

federal, estatal y municipal a superar sus diferencias, acordar acciones humanitarias y resarcir los efectos colaterales que provocaba su presencia mal implementada<sup>23</sup>.

Los gobiernos federal, estatal y municipal impulsaron la instalación de grandes albergues habilitados en naves industriales y gimnasios; apoyaron a los albergues con ropa, alimentos, condonación de gastos de energía eléctrica y agua y además crearon espacios de atención múltiple (salud, asesoría jurídica, inclusión laboral). En estas actividades hubo una importante participación de organizaciones transfronterizas, como la Red Binacional de Apoyo a los Migrantes, la Diócesis de El Paso y la Casa Anunciación, al igual que participaron organismos internacionales: OIM, ACNUR, Fondo de las Naciones Unidas para la Infancia (UNICEF, por sus siglas en inglés), el Comité Internacional de Rescate, la Sociedad Hebrea de Ayuda al Inmigrante, la Red Católica de Inmigración Legal y Save the Children. Su presencia fue vital para responder a la crisis sanitaria provocada por la pandemia, con medidas como la instalación del Hotel-Filtro por la OIM.

No obstante la gran solidaridad, desde el inicio de la coyuntura hubo expresiones xenofóbicas en medios de comunicación, entre sectores del empresariado, funcionarios públicos y habitantes, que se tornaron más públicas y agresivas a medida que se prolongó la crisis humanitaria. Entre los años 2022 y 2023 los gobiernos estatal y municipal responsabilizaban a las personas extranjeras de los problemas de salubridad e inseguridad en la ciudad. La firma de un acuerdo de seguridad fronteriza entre la gobernadora de Chihuahua y el gobernador de Texas -carente de soporte jurídico- comprometió la plataforma de seguridad “Centinela” a la vigilancia y persecución de migrantes. Por su lado, las declaraciones del

---

23 En abril de 2019 se formó el grupo Iniciativa Juárez, con la finalidad de trascender la incipiente, débil y conflictiva articulación gobierno-sociedad que prevalecía desde finales de 2018, con el arribo de grandes contingentes de personas migrantes a la ciudad. Surgió después de varias reuniones entre los empresarios Oscar Cantú (dueño del periódico Norte y promotor de la industria maquiladora) y Manuel Sotelo (empresario transportista) con el entonces delegado de INM en el Chihuahua, Héctor Padilla (autor), donde analizaron el incremento de las personas migrantes en la ciudad, las complicaciones en el cruce internacional de insumos y manufacturas de las maquiladoras y, sobre todo, la falta de coordinación entre los tres órdenes de gobierno. La Iniciativa Juárez amplió rápidamente su red de colaboración social y acciones solidarias y de inclusión social.

alcalde de Juárez justificaban operativos policiacos municipales contra las personas migrantes ubicadas en calles y cruceros de la ciudad, como ocurrió días antes del incendio de la estación migratoria, el 27 de marzo de 2023, donde murieron 40 personas que habían sido detenidas por el INM con apoyo de la policía local.

Esas narrativas negativas promovidas desde actores gubernamentales alimentaron la animosidad contra los migrantes entre amplios sectores de la población, que les denigraban y celebraban a quienes les agredían. Luego de la tragedia, los usuarios de un chat de *Facebook* exigían: “quémelos a todos”, “que los regresen a su país”, “que se vayan”, “se vendrán todos los latinoamericanos”. A lo anterior, se sumaron las diferencias partidistas e intereses de grupo en los tres niveles de gobierno que terminaron socavando los espacios de colaboración logrados en 2019, reduciendo el alcance de la atención humanitaria, además de agudizar la vulnerabilidad de las personas migrantes, sobre todo de las que permanecían en calles, lotes baldíos y edificios en ruinas, quienes cotidianamente sufren abusos de cuerpos de seguridad que les acosan y extorsionan.

## **Efectos de largo plazo**

Además del surgimiento de nuevos actores locales involucrados en tareas humanitarias, de innovadores mecanismos de gobernanza migratoria con la concurrencia de organizaciones transfronterizas e internacionales y, además, de los efectos colaterales que impactan la vida cotidiana, el fenómeno migratorio está empujando modificaciones sobre el perfil demográfico y cultural de Juárez e induce cambios en el paisaje urbano y en el mercado de la vivienda. También tiene efectos económicos y políticos, con la emergencia de un nuevo segmento del mercado laboral vinculado a los organismos nacionales e internacionales que incorporan a jóvenes egresados de las universidades locales. El contacto con los organismos foráneos impacta en el desarrollo de las capacidades locales, con nuevas prácticas de ciudadanía global y gobernanza.

Algunas de estos cambios son apenas perceptibles, pero serán más evidentes en el largo plazo, a medida que se consolide la transición del sistema migratorio en uno nuevo y más complejo, que integrará aún más a los países de Centroamérica, el Caribe y América del Sur, con el que históricamente existe entre México y EE.UU. (Seele y Ruiz, 2020). Los nuevos flujos migratorios son un fenómeno social incontenible, porque su origen está en el enorme y creciente desequilibrio entre una América Latina pobre, que expulsa a las personas, y un EE.UU. rico que las atrae.

Desde esta perspectiva de largo plazo, Ciudad Juárez seguramente consolidará un rol estratégico como lugar de tránsito y destino de los flujos migratorios por venir, de modo que puede afirmarse que la “nueva coyuntura migratoria” llegará a su fin e inaugurará una nueva etapa en la evolución del fenómeno migratorio a escala continental. El periodo reciente ha sido una fase transitoria en la que empezaron a desplegarse los rasgos demográficos, culturales, jurídicos e institucionales del nuevo sistema migratorio: poblaciones en condiciones de movilidad más diversas por origen nacional, sexo, edades y motivos para desplazarse;<sup>24</sup> experiencias migratorias más complejas de salida, tránsito, llegada, asentamiento y retorno; estatus migratorios diversos y cambiantes; dispositivos institucionales y políticas de control migratorio más endurecidas; detonación de conflictos culturales en las sociedades de acogida entre quienes les aceptan y aquellos que los rechazan y persiguen.

### **Temas pendientes de política pública e investigación social**

Mientras la opinión pública nacional no obligue a realizar cambios profundos, en México seguramente continuarán las políticas de contención de los flujos migratorios con el involucramiento de la Guardia Nacional y la militarización de los mandos del INM. Al igual continuará la carencia de políticas de desarrollo regional para reducir los desequilibrios regionales que impulsan la expulsión de poblaciones; y también persistirá

---

24 Véase Secretaría de Gobernación (SEGOB), (2024).

la falta de compromiso para fortalecer el refugio y regularizar la estancia de la población extranjera propiciando su integración al empleo, a la salud y a la educación, así como su protección ante grupos dedicados al tráfico humano.

El incendio de la estación migratoria debe considerarse un parteaguas en la historia reciente de Ciudad Juárez. Obliga a la solidaridad con las víctimas y a exigir justicia con medidas de reparación del daño y garantías de no repetición. Exige hacer un balance de las respuestas de sociedad local y de las autoridades ante los flujos humanos, desde la perspectiva de los derechos humanos, del derecho a la ciudad y de la ciudadanía inclusiva. Frente a un fenómeno global de movilidades que continuará es necesario construir respuestas integrales y estratégicas que trasciendan el carácter reactivo de las medidas humanitarias, limitadas casi exclusivamente al alojamiento.

Para avanzar en una nueva dirección es necesario demandar:

- La coordinación entre los actores involucrados en la atención humanitaria; recuperar la experiencia de la Iniciativa Juárez para promover la inclusión al trabajo, salud, educación y vivienda; combatir el tráfico humano y demás violencias en su contra.
- Desvincular las políticas de seguridad pública de la vigilancia y persecución contra migrantes, además de fortalecer profesionalmente y con recursos materiales las instancias que intervienen en su atención.
- Cesar las acciones oficiales que alienten discursos de odio; realizar campañas informativas involucrando a los medios de comunicación para revertir la xenofobia; fortalecer la capacidad organizativa de la población local y migrante, posibilitando su participación en la definición de las políticas que les afectan.

- Modernizar al INM; fortalecer su área de regularización; exigir la salida de mandos militares y el retiro de la Guardia Nacional de tareas migratorias; emitir un Programa Emergente de Regularización y una Estrategia Nacional de Refugio (como sugiere Tonatiuh Guillén, Monterrey, 29 de agosto, 2024) y ampliar la presencia local y nacional de la COMAR.

También, estudiar:

- La percepción de la población local sobre las personas migrantes; las condiciones en que éstas viven la experiencia del alojamiento (albergues, cuartos de renta y calle); y la dinámica de integración y convivencia con la sociedad local.
- La formación de capital humano que participa en la atención humanitaria; los aprendizajes institucionales de la sociedad civil, empresariado y dependencias de gobierno y educativas, así como el impacto económico de los flujos migratorios en: alimentación, renta de viviendas y hoteles, cuotas en albergues, donativos a los espacios de acogida, inversión pública en infraestructura y programas de atención, recursos de organismos internacionales, pagos al crimen organizado.
- Las condiciones materiales y funcionamiento de los espacios de acogida, los riesgos sanitarios y de seguridad pública que enfrentan, como son el tráfico humano, trata de personas, desaparición y homicidio; y el mejoramiento de las políticas de seguridad pública.
- El desempeño de los organismos sociales, gubernamentales, internacionales que inciden en el tema migratorio y en los mecanismos de gobernanza.



## Referencias

- Esparza, A. y Gutiérrez, M. (Coord.). (2022). *Contingencia migratoria en Ciudad Juárez. Contexto de la migración de solicitantes de protección internacional (2018-2020)*. UACJ.
- Padilla, H. (Coord.). (2024). *Desafíos de la migración en Ciudad Juárez*. UACJ. <https://elibros.uacj.mx/omp/index.php/publicaciones/catalog/view/281/250/1503-1>
- Rigol, A. (2024). La Iniciativa Juárez, del éxito al olvido: reflexiones sobre migración y gobernanza en Ciudad Juárez y El Paso. En H. Padilla (Coord.), *Desafíos de la migración en Ciudad Juárez* (55–92). UACJ. <https://elibros.uacj.mx/omp/index.php/publicaciones/catalog/view/281/250/1503-1>
- Rodríguez, O. (2024). Características socioeconómicas y demográficas de las migraciones a Ciudad Juárez por tipos y motivos, 2015-2020. En H. Padilla (Coord.), *Desafíos de la migración en Ciudad Juárez* (55–92). UACJ. <https://elibros.uacj.mx/omp/index.php/publicaciones/catalog/view/281/250/1503-1>
- Salas, R. (2024). Elementos para entender el flujo reciente de migrantes internacionales en la frontera México-Estados Unidos con énfasis en Ciudad Juárez. En A. Esparza y M. Gutiérrez (Coords.), *Contingencia migratoria en Ciudad Juárez. Contexto de la migración de solicitantes de protección internacional (2018-2020)* (21–28). UACJ.
- Seele, A., y Ruiz, A. (2020). *Building a New Regional Migration System. Redefining U.S. Cooperation with Mexico and Central America*. Migration Policy Institute.
- Ziccardi, A. (2017). La ciudad del siglo XXI. Entre la mercantilización de los bienes urbanos y el Derecho a la Ciudad. En E. Maycotte (Coord.), *La ciudad del siglo XXI. Entre la mercantilización de los bienes urbanos y el derecho a la ciudad* (19–44). UACJ.

## **Estrategias de resistencia de la población migrante fuera de los espacios de acogida en Ciudad Juárez**

*Luis Rubén Díaz Cepeda<sup>25</sup>*

Los fenómenos que presento y sobre los cuales reflexiono en este breve capítulo, se refieren a una crisis en la gobernanza de la migración que había tenido Ciudad Juárez, pero que fue afectado por diversas circunstancias que ahora son expuestas. El resquebrajo de esa gobernanza desembocó en el muy lamentable incendio de la estación migratoria que terminó con la vida de 40 hombres migrantes y dejó heridos a 27 más, varios de ellos sin justificación legal para estar reclusos, y a que un elevado número de migrantes no pudiese ser acompañado por dicho sistema. Por razones de espacio, no desarrollaré aquí el contexto histórico que llevó a esta situación, sino solo presentaré aquellos acontecimientos puntuales que ayuden a comprender la intención del capítulo. A saber, mostrar y analizar las estrategias de resistencia seguidas por la población en movilidad para alcanzar su objetivo de migrar hacia EE.UU. en búsqueda de un espacio seguro. Este trabajo forma parte de un proyecto de largo aliento que tiene como finalidad el contribuir al entendimiento sistemático del comportamiento de los migrantes en tránsito y así poder aportar elementos al desarrollo de políticas públicas adecuadas para su mejor atención.

Si bien desde el 2018 la rápida implementación de una red de albergues, un INM humano a nivel federal y local, y la presencia de organizaciones internacionales habían hecho de Ciudad Juárez una “ciudad santuario”, para el 2023 este sistema había sido seriamente afectado por cambios de administración federal, estatal y local (Rigol, 2024; Padilla, 2022). En la

---

25 Profesor investigador, Universidad Autónoma de Ciudad Juárez.

primavera de 2023 el flujo de las personas en movilidad dentro de Ciudad Juárez se triplicó en un periodo no mayor a cinco meses. Este aumento fue causado por al menos dos factores. El primero, de corte internacional, fue la percepción en la población migrante de que la administración de Biden era más permisible para aceptar solicitudes de protección internacional y el cercano fin de aplicación del Título 42, lo que condujo a un aumento del tráfico hacia las ciudades del norte del país. El segundo factor, en su expresión local, fue la comunicación entre los y las migrantes de que Ciudad Juárez era una ciudad amigable con ellos.

Sin embargo, en esta ocasión la ciudad no tuvo la misma capacidad de respuesta. A este fenómeno lo llamo “la paradoja de la hospitalidad”. Con este término me refiero a la contradicción que se genera cuando alguna localidad se establece como un punto que da la bienvenida a la población migrante -mediante políticas públicas amigables, un sistema de albergues, posibilidades de empleo, relativa seguridad- y por ende los migrantes optan arribar a dichas ciudades entre otras posibilidades. Sin embargo, el sobre flujo de personas causa que el sistema se vea rebasado y en ocasiones se rompa. En pocas palabras, a mayor atraktividad, mayor arribo; a mayor arribo, menor posibilidad de atención y por ende de atraktividad.

Este fue el caso en Ciudad Juárez durante la primavera de 2023 cuando la población en movilidad aumentó de alrededor de 4 mil personas hasta un número aproximado de 11 mil en muy poco tiempo. Es importante aclarar que ese número es un estimado, pues debido a las características inherentes de la población migrante es punto menos que imposible el tener una cifra exacta. El cálculo que realicé fue sumar el número de personas en los albergues de la ciudad, más la cantidad de personas en situación de calle que se detectó, así como pláticas sobre estas cantidades con miembros de la comunidad de apoyo a migrantes. El alto número de migrantes trajo consigo el fenómeno de personas que por falta de espacio en los albergues o por decisión propia optaron por habitar la ciudad fuera de los espacios asignados para ellos. Ellas y ellos siguieron al menos tres estrategias de resistencia, que a continuación presento.

## **Resignificación del espacio público**

Durante el día, las personas en movilidad hacían uso del espacio público, transformándolo y resignificándolo, reclamando el derecho a la ciudad. Su presencia en sectores cercanos a los puentes internacionales se volvió común. En la inmensa mayoría de los casos no se reconocían los saberes previos de las y los migrantes, algunos de ellos con educación universitaria, y solo eran buscados como mano de obra barata. Quienes corrían con mejor suerte -en su mayoría mujeres jóvenes- eran contratadas por locatarios de los mercados cercanos como dependientes. Evidentemente, esto les daba cierta estabilidad económica, pero no las eximía de ser explotadas pues fue común que los sueldos que percibían fuesen menores a los obligatorios por ley, además de no recibir las prestaciones. También se ha dado el caso de que algunas personas con una mayor cantidad de recursos establecieran negocios propios donde ofrecían platillos típicos de sus países de origen.

En el lado opuesto del espectro, se encontraban aquellos migrantes más desposeídos que esperaban en las plazas públicas con la esperanza de ser contratados como jornaleros. Otros desempeñaban trabajos informales como limpia parabrisas o malabaristas. Los menos pedían directamente un apoyo monetario a los transeúntes. A pesar de sus condiciones extremas de vulnerabilidad eran hostigados por las fuerzas locales de seguridad quienes los forzaban a moverse de las plazas públicas -a pesar de no estar cometiendo ningún delito- mediante órdenes directas o mojando las superficies para que no pudiesen descansar o dormir en dichos espacios. Les impedían también que utilizasen los cargadores para recargar sus teléfonos celulares que estaban distribuidos en los corredores seguros que originalmente se habían instalado para protección de las mujeres en el centro de la ciudad. No es vano volver a subrayar que en el uso del espacio público la población en movilidad no incurría en ningún delito. Por el contrario, su presencia revitalizó el centro histórico de Juárez, algo que varias administraciones locales y estatales no habían podido conseguir.

## Situación de calle

Cuando la espera se prolongaba, y ya fuera por falta de espacio en los albergues o por decisión propia, la población en movilidad terminaba habitando la ciudad en situación de calle. En este caso fue posible observar su vulnerabilidad y heterogeneidad, sin que esto necesariamente fuese una limitante para apoyarse mutuamente. Era posible observar tanto a personas solas, como núcleos familiares o la formación de uniones temporales. Es importante hacer notar, en un ejemplo de confianza recíproca entre las comunidades en tránsito (Díaz de León, 2022), que las personas compartían información vital y, dentro de sus posibilidades, se apoyaban uno al otro especialmente con información.

Ese compartir información se observó en el arribo de decenas de migrantes a la ciudad, quienes sin mayor conocimiento de las dinámicas de la misma se dirigían a la Plaza de Armas, orientados por otros migrantes que previamente habían hecho el mismo recorrido. Este punto se convirtió en uno de los puntos de reunión de la población en movilidad debido a su cercanía a la línea fronteriza y porque frente a ella se encontraba el Comedor de Catedral, como era conocido, donde se proveía de una comida diaria a la población en movilidad. El Comedor, fundado y administrado por la Diócesis de Ciudad Juárez y por Cristina Coronado -una activista social de larga data en la ciudad- se había transformado en un centro de apoyo donde varias organizaciones convergían para brindar apoyos y servicios como ropa, orientación migratoria y ayuda con la aplicación CBP *One*.

Por las noches, un número variante de migrantes -que podía ir de una persona a varias decenas- pernoctaba en la plaza en búsqueda del cobijo que provee la existencia de una colectividad lista para dar un grito de alerta o de auxilio si fuese necesario. Ante esta situación, una organización civil asumió temporalmente la misión de llevarles cenas calientes, utensilios de higiene personal y de cuidado femenino, así como de cuidado espiritual a quien lo aceptase. En una de esas ocasiones, un núcleo familiar llegó a dicha plaza. Mientras se formaban para recibir los alimentos, una bebé de aproximadamente seis meses de nacida tenía claras señales de estar

enferma. Las familias a su alrededor proveían de consejos a la madre y le dieron un lugar preferente en la fila de las cenas. Sin embargo, era claro que las atenciones necesarias iban más allá. Rosy Mani, destacada activista social, haciendo uso de las extensas redes que ha construido a lo largo de seis años de apoyo a la población en movilidad, consiguió que la bebe fuese recibida en un hospital y que la familia encontrara lugar en uno de los espacios humanitarios.

Las muestras de apoyo y solidaridad dentro de la población en movilidad no eran excepción. En otro caso, dentro de esta misma ronda de proveedurías de cenas y artículos de higiene, pude observar como las y los migrantes buscaban apoyarse entre ellos llamando al lugar de reparto a otros migrantes que en ese momento no se encontraban ahí. Incluso, algunos de ellos llevaban los alimentos a personas que por alguna razón no podían aproximarse a la unidad de reparto de alimentos. Es importante hacer notar que una vez que el voluntariado identificó a estas personas imposibilitadas, la ayuda se les hacía llegar hasta el sitio donde estaban pernoctando.

Además de las personas que pernoctaban en las plazas públicas, un grupo creciente de migrantes en situación de calle organizó un segundo campamento. Dicho campamento fue establecido la noche del 27 de marzo de 2023, fecha del incendio de la estación migratoria (Heyman y Slack, 20 de abril de 2023). El campamento, ubicado frente a la estación migrante y en la vecindad de la Presidencia Municipal, inició con unas cuantas casas de campaña pero rápidamente se expandió hasta albergar al menos a un par de cientos de personas al momento de su desmantelamiento, el 23 de mayo del mismo año. El crecimiento orgánico de este campamento obedeció no solo a la sensación de seguridad colectiva, sino a su localización a menos de 100 metros de unos puentes internacionales y de la línea fronteriza. Esta cercanía es muy importante para la población en movilidad pues perciben que la ubicación les permite estar atentos y en posibilidad de actuar ante un cambio en las políticas migratorias. Además, su fácil acceso permitía que fuese muy visible el campamento y que distintas organizaciones llegaran a apoyarles. Es importante notar que la presencia de la población en movilidad en dicho

espacio se debía no solo la búsqueda de seguridad, sino también era una forma de expresión política que gritaba ¡aquí estamos! y que de forma autogestionada organizaba la convivencia en dichos espacios.

## Renta de espacios

Una tercera forma de organización de la población en movilidad fuera de los espacios humanitarios es la renta de casas-habitación. En estos casos fue posible observar al menos dos posibilidades. La primera donde un núcleo familiar que ya tenía una relación previa- fuese sanguíneo o de afinidad- rentaba un espacio donde vivían ocho o más personas. Otra posibilidad fue la renta de espacios más amplios donde habitaban personas que no necesariamente se conocían previamente, pero que se comunicaban y coordinaban por medios de las redes sociales. En este último caso fue posible identificar una vivienda con un amplio salón, que bien pudo haber funcionado como salón de baile en el pasado, donde habitaban alrededor de 30 a 50 personas, las cuales circulaban con relativa frecuencia.

Dado el hostigamiento que estaban sufriendo otros grupos en movilidad, las personas que aquí habitaban desarrollaron estrategias para no ser detectados, como por ejemplo mantener la puerta de acceso cerrada, no estar afuera del espacio habitacional, no poner música ni platicar en volúmenes altos, y no salir en grupos numerosos. De acuerdo con el testimonio de Sergio,<sup>26</sup> un habitante de este lugar al que entrevistamos, si bien el espacio no era ideal era aceptable, pues contaba con *WiFi* y sobre todo era seguro. Cuando ocurrieron conflictos estos fueron dirimidos mediante el diálogo; en caso de no llegar a un acuerdo se pedía a la persona en conflicto que desalojara el espacio. Existían liderazgos ejercidos por aquellos con facilidad de palabra y que más tiempo tenían en el espacio rentado. Esos líderes organizaban las tareas de limpieza y dirimían los pocos conflictos que surgían. En palabras de

---

26 Este nombre es un seudónimo utilizado para proteger la identidad de la persona entrevistada.

Sergio, quien al momento de la plática estaba a punto de ser padre junto con su pareja quien también habitaba en el lugar, “la invasión es una locura” en referencia a un edificio abandonado que en ese momento era habitado por cerca de una centena de migrantes.<sup>27</sup> Cabe mencionar que las personas que habitan el espacio colectivo debían pagar 100 pesos diarios por persona adulta, los niños estaban exentos de pago. Si bien el cobro puede parecer excesivo, los habitantes mencionaron que en caso de no poder cubrir un día no eran expulsados, sino que se tenían oportunidad de realizar el pago al día siguiente. Además, en palabras de Sergio, “en todos los lugares cobran”.

Con este último caso cierro la exposición de estrategias que la población en movilidad fuera de los espacios de albergue utilizó a su paso y estadía en Ciudad Juárez, durante la primavera de 2023. La dinámica de la presencia migratoria en la ciudad cambió cuando los peticionarios de asilo optaron por entregarse directamente, sin cita, a puertos no autorizados. De este modo, no permanecían en la ciudad, sino que esperaban burlar la vigilancia en la inmediatez del cerco de alambres de púas -instalado por el gobierno estatal de Texas para impedirles llegar a puertos no autorizados, como la puerta 36- para entregarse a las autoridades migratorias federales. La expectativa era lograr audiencia ante una corte de migración mediante la riesgosa estrategia. Al momento de escribir estas líneas, la práctica ha desaparecido tanto por el incremento de la agresividad de la Guardia Nacional de Texas, como por la decisión de la administración del presidente Biden de incrementar la penalización a los solicitantes de asilo que ingresen de manera no autorizada a EE. UU. Dicha criminalización implica la deportación inmediata, sin derecho a una audiencia de asilo y, en caso recurrente, penas de prisión de cinco años o más. Ante las amenazas, las y los migrantes han optado por esperar su cita o buscar ingresar de manera no documentada a EE. UU., sea con un pollero o por sí mismos.

---

27 La ocupa de este edificio terminó después de que hubo un conflicto que incluyó disparos de armas de fuego. Las razones de este acontecimiento no quedaron nunca claras, pero se mencionó amenazas de grupos narcomenunistas locales por el control del territorio



Con base en lo expuesto en este breve documento es posible señalar que aún dentro de sus limitadas posibilidades la población en movilidad ejerce su capacidad de agencia y toma decisiones de acuerdo con sus propias intuiciones. Las personas en movilidad se sienten más seguras y confían más en sus redes que en las autoridades; no necesariamente van a seguir las reglas ya que tienen su objetivo “pasar” muy claro. Las decisiones que ellos y ellas tomen pueden o no concordar con la concepción y/o necesidades de las organizaciones que funcionan a su alrededor. Asimismo, al vivir condiciones no ideales, sus espacios autogestionados pueden generar explotación como el cobro de cuotas excesivas por el uso de dichos espacios o el confiar en información equivocada que les ponga en mayor riesgo.

Frente al escenario, a la vez esperanzador y desolador, nos queda entonces responder con pretensión de justicia a la pregunta ¿Cuál debe ser la relación entre las universidades y la población en movilidad? Por mi parte, propongo al menos dos funciones. La primera es acercar información actualizada, veraz y de fácil acceso a la población en movilidad. Esto les ayudaría a tomar decisiones que les facilite acceder a las limitadas posibilidades de una migración segura. Una segunda aportación que las universidades y su profesorado podemos llevar a cabo es servir como puente vinculante entre los diferentes actores agrupados alrededor de la migración. Considero que dada nuestra posición institucional nos es posible realizar la tarea gracias a *la legitimidad de la que gozamos* en diferentes esferas. Ante la población en movilidad dicha legitimidad proviene del cariño y respeto que históricamente hemos gozado los “profes” en América Latina. Ante las organizaciones y el Estado nuestros saberes son respetados y, en el mejor de los casos, requeridos en forma de informes o recomendaciones de políticas públicas por dichos actores. Considero entonces que esto nos permite llevar la voz de los migrantes, sin apropiarnos de ellas, a las esferas de toma de decisiones. Y aún mejor, promover e incentivar la participación directa de la población en movilidad.

## Referencias

- Díaz de León, A. (2022). Transient Communities: How Central American Transit Migrants Form Solidarity Without Trust. *Journal of Borderland Studies*, 37(5), 897–914. <https://www.tandfonline.com/doi/epdf/10.1080/08865655.2020.1824683?needAccess=true>
- Heyman, J. y Slack, J. (20 de abril de 2023). The causes behind the Ciudad Juárez Migrant Detention Center fire. *Nacla*. <https://nacla.org/ciudad-juarez-migrant-shelter-fire>
- Padilla, H. (2022). Ciudad Juárez y Los Desafíos de La Gobernanza: Ciudad, Frontera, Pandemia, y Flujos Migratorios, 2019-2021. *Revista Urbana*, 6(11), 27–44.
- Rigol, A. (2024). La Iniciativa Juárez, del éxito al olvido: reflexiones sobre migración y gobernanza en Ciudad Juárez y El Paso. En H. Padilla (Coord.), *Desafíos de la migración en Ciudad Juárez* (55–92). UACJ. <https://elibros.uacj.mx/omp/index.php/publicaciones/catalog/view/281/250/1503-1>

## **La noche de las mochilas rotas. Cuando de llegar a la frontera se trata**

*Servando Pineda Jaimes<sup>28</sup>*

La noche del 16 de septiembre de 1976, en la ciudad de La Plata, Argentina, la dictadura militar inició una ola de secuestros y desapariciones dirigidas contra jóvenes estudiantes de secundaria cuyo único delito era: querer estudiar. Esa noche, diez adolescentes de entre 16 y 19 años fueron capturados ilegalmente y trasladados a centros clandestinos de tortura. De esos detenidos, seis nunca más volvieron a ser vistos con vida. En su memoria y recuerdo, hoy, cada 16 de septiembre, estudiantes de primaria, secundaria y universidades de ese país realizan marchas multitudinarias para recordar la lucha emprendida por esos jóvenes. Este hecho, es recordado en Argentina como la “Noche de los Lápices Rotos”. Actualmente, 48 años después, otra noche enciende el recuerdo latinoamericano. En el otro extremo del continente, también tenemos otra noche emblemática: “La noche de las mochilas rotas”.

El 27 de marzo de 2023, 40 migrantes que aspiraban a ingresar a EE.UU., murieron asfixiados o calcinados en una estación migratoria del INM, sin que nadie ayudara ni atendiera sus gritos de auxilio, a pesar de que estaban bajo custodia y responsabilidad de una institución gubernamental. Esa noche, resultado de la sinrazón humana, 27 hombres más resultaron lesionados de por vida y 15 mujeres sobrevivieron con estrés postraumático, como indican los informes oficiales.

De acuerdo con una investigación conjunta realizada por los diarios digitales: La Verdad Juárez, Lighthouse Reports y El Paso Matters, el incendio ocurrió

---

<sup>28</sup> Profesor de Tiempo Completo en la UACJ, Departamento de Ciencias Sociales.

... en una celda cerrada bajo llave, saturada, sin extintores, sin ventilación, sin rociadores contra incendios y con detectores de humo sin funcionamiento, que se convirtió en una trampa mortal para migrantes originarios de Guatemala, El Salvador, Honduras, Colombia y Venezuela (Gallegos et al., s. f.)<sup>29</sup>.

Ciudad Juárez, con un millón y medio de habitantes, es una metrópoli que se extiende a lo largo del cruce entre el Río Bravo (Río Grande en el lado estadounidense) y El Paso, Texas. Desde el origen de su configuración geográfica ha sido un paso para los migrantes<sup>30</sup> o personas en movilidad, lo que ha dado lugar a épocas de cooperación y de migración controlada -como el Programa Bracero, que terminó en 1964- pero también restringida como ocurrió en los gobiernos de Barak Obama y de Donald Trump, cuando se dieron deportaciones masivas que pusieron a prueba la capacidad de respuesta de las autoridades mexicanas para recibir, no solo a los connacionales sino a personas de otras nacionalidades.

De acuerdo con el “Informe sobre las Migraciones en el Mundo 2020”,

Los Estados Unidos de América han sido el principal país de destino de los migrantes internacionales desde 1970<sup>15</sup>. Desde entonces, el número de personas nacidas en el extranjero que residen en el país se ha cuadruplicado con creces, pasando de menos de 12 millones en 1970 a cerca de 51 millones en 2019. (OIM, 2019, p. 27).

A nuestras ciudades fronterizas solo las divide un río que en algún momento llegó a ser muy “bravo” (de ahí su nombre en el lado mexicano) por lo caudaloso, pero que hoy difícilmente puede ser considerado como río, muchos menos bravo. A lo largo de la frontera del municipio de Juárez en el lado mexicano y del Condado de El Paso, en el estadounidense, el río languidece, pero no por ello deja de ser un sinuoso obstáculo para el cruce de los migrantes en su ruta por llegar a EE.UU. Por estas condiciones, la frontera de Ciudad Juárez-El Paso es atractiva para las personas que migran y se dirigen a algún punto de EE.UU.

29 El texto completo de esta investigación se puede consultar en Gallegos, Carmona, y Minjares, (s. f.).

30 Utilizo el término migrantes como un término genérico, tal y como la define la OIM, que por uso común designa a toda persona que se traslada fuera de su lugar de residencia habitual ya sea dentro de su país o a través de una frontera internacional de manera temporal o permanente, y por diversas razones (OIM, s. f.).

A lo largo de los últimos cuatro años, la zona que divide a ambos países se ha ido transformado radicalmente. La línea fronteriza pasó de ser un desolado “bordo” -un lugar donde los juarenses practicaban ciclismo, caminaban, corrían por las mañanas o paseaban tranquilamente a caballo (quienes los tuvieran)- para convertirse en un sitio donde comenzó a ser común ver a unos cuantos migrantes, primero, hasta observar después a cientos de personas intentando cruzar la frontera al grado de “borrar” los escenarios cotidianos que tuvieron los juarenses alguna vez.

*El Bordo* como es conocida la línea fronteriza del lado mexicano, comenzó a transformarse radical y rápidamente. De pronto, cientos de migrantes formaron parte cotidiana del paisaje. Para quienes transitan del lado mexicano en automóvil por el Boulevard Juan Pablo II, alineado con los límites entre los dos países, de pronto el paisaje urbano les cambió. Cada vez era más difícil ver a ciclistas, caminantes o corredores; la novedad fue observar a cientos de migrantes con un distintivo común: sus mochilas a la espalda o al hombro -como lo hacen los más jóvenes- pero también transitando con niños o niñas a un lado. Todos, todas con mochila en el hombro o en la espalda. No solo eso, pues aparecieron vehículos de una institución que pocos juarenses habían visto y ni sabían que existía: rápidamente fue bautizada como la Migra Mexicana, que no era otra cosa sino los agentes del INM en sus camionetas portando el logo de la Secretaría de Gobernación y del Gobierno de México, que comenzaron con su tarea de disuadir a los migrantes de su intento por cruzar la frontera.

A la tarea de contención se sumó la Guardia Nacional, de la que muy pocas noticias teníamos de ellos en esta frontera y que pronto se harían famosos debido a las fotografías que circularon profusamente por el mundo, jaloneando, golpeando e impidiendo que familias enteras pudieran cruzar la frontera hacia EE. UU. Y desde luego, se sumaron al cuadro elementos del Ejército Mexicano. Estos últimos fue una sorpresa verlos ahí patrullando el Bordo. De pronto los veíamos realizando una tarea a la que no estábamos habituados los juarenses a atestiguar: deteniendo migrantes, disuadiendo, amenazando, literalmente patrullando la frontera.

Esta dinámica pasó a convertirse en lo habitual de la colindancia fronteriza; para los juarenses era una novedad que transformaba un espacio que se vivía de otra manera, con otras prácticas sociales. En cambio, del lado estadounidense, es cotidiano -y todo mundo está acostumbrado- ver las inconfundibles camionetas blancas con la franja verde de la Migra estadounidense o bien los vehículos de los soldados de la Guardia Nacional texana.

Con los abruptos cambios del lado juarense, los representantes de la ley migratoria de México y de EE. UU. estaban cercanos, en un espacio casi compartido en las tareas de contención migrante, aquí y allá. Presionado por el impresionante e incontenible flujo humano en la frontera, el Bordo siguió con su imparable y acelerada transformación.

Hubo otro conjunto de modificaciones, de tono agresivo, para frenar la movilidad de personas. Tanto el Servicio de Inmigración y Control de Aduanas de EE. UU. (ICE, sus siglas en inglés), como la Guardia Nacional y los *rangers* texanos, comenzaron a construir un “previo muro” utilizando alambres de púas que se situaron muy cercanos al bordo del Río Bravo, con el objetivo de disuadir a las personas migrantes. Pero las barreras adicionales no fueron suficientes para anular la esperanza de quienes buscaban un sitio alternativo de vida.

Las barreras de púas no desalentaron a los migrantes y refugiados. Técnicamente, una vez cruzando el lánguido Río Bravo, las personas pisan suelo estadounidense pues esa porción de terreno corresponde al límite y custodia del gobierno de EE. UU. El “Muro de Púas” se levantó para impedir que los migrantes llegaran al “Muro de Trump”, pero ni eso fue impedimento.

Son icónicas las gráficas y videos captados por la prensa local, nacional e internacional, donde por un lado están los migrantes, desesperados, ansiosos, pero sobre todo muy cansados, con sus mochilas a la espalda y sus hijos en su regazo, ubicados frente a militares estadounidenses, ellos con todo su equipo que los convierte en modernos “*Robocops*”. Unos intentando cruzar, otros impidiéndoles la llegada, por lo menos intentando.

De esta manera, tanto de un lado del riachuelo que divide a estos países, como del otro, comenzó a extenderse una silenciosa y hormiga filtración migrante. De manera paralela, aprovechando los escasos árboles que hay en la zona, los migrantes empezaron a improvisar “casas” con lo que pudieran tener a la mano, utilizando todo material útil. Mantas, lonas, cualquier elemento sirvió para improvisar una “casa” o “techo” que los protegiera del intenso frío en el invierno o del extremo calor en verano.

Los juarenses pronto nos habituamos a ese paisaje en El Bordo. Familias enteras con niños y niñas caminando por el límite fronterizo con sus mochilas, chicas y grandes, al hombro o sobre la espalda, seguramente con escasas pertenencias, pero con un cúmulo de ilusiones, muchas de ellas rotas ante la imposibilidad de cruzar la frontera y encontrarse del lado del “sueño americano”.

¿Qué puede cargarse en una mochila cuando la ilusión es llegar a EE. UU.? En ese precario ambiente, de pronto una puerta y dos números comenzaron a ser muy familiares para los juarenses. La famosa puerta 36,<sup>31</sup> en pleno muro fronterizo.

Ante el auge migratorio y con base en consideraciones humanitarias y legales, el gobierno estadounidense permitió el acceso de migrantes a su territorio bajo estrictas medidas selectivas. Para ello, tuvo que habilitar ingresos, de vez en vez, a lo largo del muro trumpiano. Así nació la “Puerta 36”, hacia finales de 2023, por donde cientos de migrantes y solicitantes de asilo pudieron ingresar y “entregarse” a las autoridades estadounidenses, para seguir allá su eventual regularización migratoria, pero ya “del otro lado” de la frontera.<sup>32</sup> Encarcelados, sí; pero “del otro”, sin saber que bajo las leyes estadounidenses muchos de ellos serían rápidamente deportados nuevamente a México.

---

31 Se le conoce como “puerta 36” pero su nombre oficial es Indicador 36 de la Iniciativa de Seguridad Fronteriza (*Border Security Initiative 36 marker* o BSI 36). Su función es ayudar a que funcionarios estadounidenses y mexicanos puedan identificar fácilmente zonas fronterizas específicas y actuar de manera conjunta de ser necesario. El indicador 36, casualmente coincide con una puerta de acceso dentro del Muro Fronterizo. (Factchequeado, 28 de diciembre de 2023).

32 Cabe señalar que la “Puerta 36” no es un puerto de entrada legal para ingresar a EE. UU. Muchos de quienes cruzaron sin tener una cita de CBP *One*, fueron puestos de inmediato en proceso de deportación bajo el Título 8 de la Ley de Inmigración y Nacionalidad de EE. UU., y solo en contadas excepciones, algunos de los migrantes que cruzaron por este lugar, fueron elegibles para solicitar asilo político.

El Bordo cambió entonces su árido territorio por un extraño paisaje: ropa y mochilas en el camino. Al llegar a la Puerta 36, los migrantes eran obligados a dejar “de este lado” sus escasas pertenencias y solo “pasar con lo que llevaban puesto”. De ahí la transformación del paisaje urbano del bordo, donde a lo largo de su extensión comenzó a verse ropa, zapatos, camisas, suéteres o alguna otra prenda de vestir arrojada por el camino antes de llegar a la prometida “Puerta 36”.

En espera del anhelado momento, muchos aceptaron la ayuda oficial y se instalaron en campamentos provisionales en terrenos del Instituto Nacional de Migración, provistos por el gobierno mexicano ubicados exactamente frente al edificio administrativo de la Presidencia Municipal de Juárez, en pleno Centro Histórico de la ciudad. Ahí precisamente, en los mismos terrenos donde la noche del 23 de marzo de 2023 murieron calcinados los 40 migrantes detenidos por orden del gobierno mexicano y por autoridades locales.

Desde ese punto hasta la “Puerta 36”, los migrantes tenían que caminar más de 5.6 kilómetros, los cuales recorrían a cualquier hora y en cualquier momento del día. Sin importar cuántas veces lo hicieran, ni la condición climática imperante. La ilusión, pero sobre todo la esperanza los movía. En la mañana, en la tarde, en la noche, en la madrugada. Cuando se podía o como ocurría, cuando se corría la mágica voz: “¡están dejando pasar!”. Todos sabían que era el momento de caminar hacia la Puerta 36. Y ahí van. Con sus mochilas y sus ilusiones.

Algunos pudieron cumplir sus sueños y lograron cruzar la frontera. Otros tuvieron que regresar por el mismo camino, *con sus mismas mochilas, pero con las ilusiones rotas*. Mientras, 40 migrantes latinoamericanos que perdieron la vida calcinados en una “cárcel migratoria” mexicana continúan en espera de que se les haga justicia. Ya sin mochilas. Pero con la esperanza de que en su memoria y recuerdo nunca más acciones criminales como esa vuelvan a repetirse.



## Referencias

- Factchequeado. (28 de diciembre de 2023). La ‘puerta 36’ de la frontera entre El Paso y Ciudad Juárez no está abierta, aclara CBP. *Aldiadallas*. <https://www.dallasnews.com/espanol/al-dia/inmigracion/2023/12/28/gate-36-puerta-abierta-entrada-estados-unidos-el-paso-texas/>
- Gallegos, R., Carmona, B. y Minjares, G. (s. f.). *A ellos no les vamos a abrir... ¿Qué pasó la noche del incendio en la estancia migratoria en Ciudad Juárez?* <https://laverdadjuarez.com/micrositios/incendio-estancia-migratoria-ciudad-juarez/>
- OIM. (s. f.). *Fundamentos de la migración. Breve exposición de términos, definiciones y conceptos clave relacionados con la migración y el desplazamiento*. OIM. <https://www.iom.int/es/fundamentos-de-la-migracion>
- OIM. (2019). *Informe sobre las Migraciones en el Mundo 2020*. <https://gtpm.mx/wp-content/uploads/2021/05/Informe-OIM-2020.pdf>

## **Dinámicas migratorias en Ciudad Juárez y experiencias de investigación. Una perspectiva desde la psicología**

*Marisela Gutiérrez Vega*<sup>33</sup>

En el presente capítulo se abordan algunas experiencias, desafíos y oportunidades de investigación relacionadas con las dinámicas migratorias de Ciudad Juárez. Mi área del conocimiento es la psicología, por lo que el panorama aquí ofrecido va a compartirse desde esa disciplina de investigación, con base en actividades de campo que interactuaron con experiencias concretas.

Como preámbulo, refiero que mi experiencia en investigación en el tema de migración inició en septiembre de 2016. Empecé colaborando en el albergue Casa del Migrante A.C. realizando entrevistas y llevando a cabo la aplicación de instrumentos psicométricos para medir niveles de ansiedad en población adulta en condiciones de movilidad. Como psicóloga de formación, era mi interés conocer las condiciones de salud mental de los migrantes que estaban de paso por Ciudad Juárez y que estarían unos días en el albergue, para tomar fuerzas y después continuar con su camino. Desde la perspectiva individual de las personas, la escala del desafío de movilidad no puede desligarse del contexto emocional.

Mi trabajo se enfocó principalmente en adultos; sin embargo, tuve la oportunidad de asesorar a dos estudiantes universitarios que se encontraban realizando prácticas escolares en un albergue dedicado a la atención de niñas, niños y adolescentes (NNA) migrantes. Ellos tuvieron la iniciativa de analizar la salud mental de los NNA que ingresaban al albergue. En este camino, pudimos realizar un trabajo colaborativo que al

---

33 Profesora Investigadora del Departamento de Estudios Sociales, UACJ. Se ha especializado en estudios de psicología y poblaciones migrantes, en el contexto regional de la frontera entre México y EE. UU.

final resultó en una publicación académica. Las conclusiones describieron niveles de ansiedad de los NNA que dependían esencialmente del lugar de origen: fueron los NNA de origen extranjero quienes mayores niveles de ansiedad presentaban, seguidos de los NNA de origen mexicano y, por último, quienes menos niveles de ansiedad expresaron fueron los NNA que vivían en la frontera de Ciudad Juárez (Aguilar, Michel y Gutiérrez, 2016). La experiencia de la movilidad en sí misma y, además, la incertidumbre del ambiente en el tránsito y eventual destino, forman parte de los ingredientes relacionados con el nivel de ansiedad reflejado entre niñas y niños.

Por otra parte, también me ha interesado analizar el tema de los duelos del migrante, el “Síndrome de Ulises”, el duelo migratorio y toda esta problemática que Joseba Achotegui ha investigado previamente en Europa. Me documenté sobre la temática y, colaborando con un colega, realizamos una escala sobre duelos del migrante para intentar cuantificar los siete duelos que propone Achotegui, que son: la familia y seres queridos, la lengua, la cultura y costumbres, la tierra, el estatus social, el contacto con el grupo de pertenencia y los riesgos para la integridad física (Achotegui, 2005). Actualmente estoy recabando las respuestas sobre estos duelos entre personas migrantes para, luego de juntar un número considerable de observaciones, analizarlos en su composición factorial.

De mayor importancia y trascendencia profesional ha sido la realización de un proyecto binacional en colaboración con la profesora investigadora Dra. Eva Moya, de la Universidad de Texas en El Paso, con quien realizamos el proyecto titulado Uso del método fotovoz para visibilizar la salud mental en migrantes transgénero. Dicho proyecto fue financiado por el Programa de Investigación en Migración y Salud (PIMSA). Los objetivos de dicho proyecto fueron:

- Promover el diálogo crítico y el conocimiento sobre temas personales y comunitarios a través de discusiones grupales de fotografías.

- Registrar y reflejar sus fortalezas, preocupaciones personales y comunitarias, afecciones, sistemas de apoyo, problemas de salud física y mental durante la pandemia COVID-19.
- Informar a los encargados de formular políticas públicas y tomadores de decisiones con objetivos específicos y soluciones proactivas para generar cambios sociales en la región fronteriza.

Las personas participantes en el proyecto -en condición migrante y transgénero- fueron sugiriendo los temas a revisar, con una semana de antelación, y se preparaban con fotografías que durante la semana iban tomando para compartirlas en una sesión semanal. Dichos temas fueron: introducción al fotovoz, consentimiento informado y uso responsable de la cámara; qué es lo que me rodea, la gente, los espacios, mi comunidad; fortalezas de ser chica migrante transgénero; cómo nos ganamos la vida al ser migrante transgénero en tiempos de COVID-19; discriminación que vivimos por ser migrante y transgénero; y como cierre temático, un llamado a la acción.

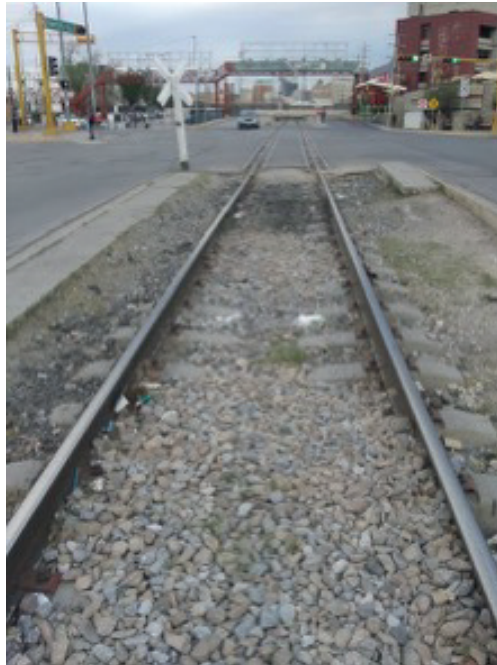
Durante la última sesión, las participantes eligieron aquellas fotografías que más las identificaban y que conformarían una galería itinerante. A continuación, se presentan dos de las fotografías que conforman dicha galería junto su título y la descripción.

*Mario Luis Fuentes y Tonatiuh Guillén*  
(Coordinadores)

**Título:** Emigrando en tiempos de COVID.

**Descripción:** Unas vías del tren, las vías y yo, hay que tratar de sobrevivir por no contar con el apoyo del gobierno y tenemos que buscar la manera de mantenernos, ser más unidas. Valeria de Honduras.

**Emigrando en tiempos de COVID**



Fuente: Valeria, N. (archivo personal).

En mi casa viendo una serie de televisión llamada “La Veneno”, me sentí identificada con algunos casos como creo muchas chicas trans lo hicieron, ya que de niño sufrí la no aceptación de mi familia y también, en parte de mi adolescencia, tuve que irme a vivir aparte a los 18 años, ya que mi familia no aceptaba mi condición homosexual. Igual, durante mi transición, sufrí discriminación por parte de la sociedad ya que en esa época no había tanta información acerca de las chicas trans, pero gracias a Dios y a todo lo que pasé ahora me siento realizada, hago lo que me gusta, vivo feliz con mi pareja y mi familia que ahora acepta mi forma de vida. Diana de Cd. Juárez.

### Transición



Fuente: Diana, N. (archivo personal).

La galería itinerante, que fue el resultado de este importante proyecto binacional, fue inaugurada en el *Centennial Museum* de la Universidad de Texas en El Paso el 23 de marzo de 2022. En dicha inauguración se presentaron personalidades en el ámbito médico, académico, político y social quienes tenían la posibilidad de tomar decisiones que impactaran de manera positiva la frontera y sus diversidades sociales. La galería ha sido presentada en otras ciudades de EE. UU. de América, buscando crear conciencia sobre la problemática migratoria de personas transgénero. De igual manera, la galería ha sido presentada en Ciudad Juárez en varios sitios, como el *Technology Hub*, el Centro Cultural de las Fronteras y en diversos institutos de la UACJ.

Sin duda, los proyectos de investigación aquí referidos amplían el panorama de la problemática migratoria y, a su vez, generan nuevas líneas de investigación para abordar en un futuro cercano, pues los procesos migratorios y sus particularidades sociales estarán siempre presentes en espacios fronterizos como lo es Ciudad Juárez.

## Desafíos

Los desafíos dentro de la perspectiva de estudios e investigación social que me he encontrado son los siguientes.

- Los migrantes por naturaleza se encuentran en constante movimiento. Por lo tanto, sus condiciones dificultan el seguimiento de procesos de investigación, principalmente en el área psicológica si se interviniera en procesos terapéuticos, en atenciones individuales o grupales, entre otros. La continuidad de la investigación y de las intervenciones es limitada.
- Las necesidades apremiantes del migrante deben estar cubiertas antes de iniciar cualquier tipo de intervención, lo cual no ocurre con facilidad, ni espontáneamente. Por ejemplo, necesidades alimenticias, el estar en espacios seguros, de descanso, de escucha, de esparcimiento, entre otras.

- Condiciones de investigación no apropiadas. La realización del trabajo de campo puede encontrar escenarios inseguros, ya que la violencia y la presencia de grupos criminales pueden limitar y entorpecer las labores de investigación. Adicionalmente, las barreras logísticas, que tienen que ver con la movilidad y el acceso a ciertas áreas difíciles debido a la infraestructura limitada de la ciudad, pueden hacer aún más retadora la investigación cuando se trabaja en campo.
- La complejidad y diversidad del fenómeno migratorio. Están relacionadas con la heterogeneidad de los flujos migratorios, ya que los migrantes provienen de distintos países, sus motivos de emigrar son diversos y tienen diversas características sociales, como edad, escolaridad, géneros, entre otras. Por tal motivo, la interacción de investigación requiere enfoques multidisciplinarios y personalizados, adecuados a cada circunstancia. Para la academia, los procesos migratorios son una gran oportunidad para el trabajo multidisciplinario, ya que cada cual puede abordarse desde varias áreas del conocimiento, como la psicología, derecho, trabajo social, educación, economía, entre otras. Lo ideal es la conjunción de múltiples disciplinas sobre una misma experiencia.
- El impacto emocional y ético. Es fundamental tomar en cuenta la vulnerabilidad de los sujetos de estudio, ya que las personas migrantes y refugiadas se encuentran en condiciones de alta vulnerabilidad, lo que exige una sensibilidad y ética estricta en la investigación para no causar un daño adicional. Por mencionar un ejemplo, en el área de psicología se busca que cuando abordamos a una persona migrante nuestro compromiso sea intervenir y dejarla en mejores condiciones (psicológicas) de como inicialmente fue encontrada.



Si bien los retos y desafíos son considerables, ya sea desde el área de la psicología o desde cualquier campo del conocimiento, no deja de ser gratificante aportar una mejora, aunque sea minúscula pero constante, en el bienestar general de las personas en situación de movilidad.

Finalmente, las oportunidades para los estudios e investigación social son algunas que van desde la interdisciplina, cooperación, diálogo, sensibilización, entre otros más. A continuación, se desglosan algunas posibilidades:

- Fortalecimiento de redes y colaboración. El fortalecimiento de redes y la colaboración es posible a través de la interdisciplina, pues la misma naturaleza del fenómeno migratorio exige su abordaje desde sus muchas aristas conceptuales y metodológicas, por lo que debe fomentarse la colaboración entre disciplinas como sociología, antropología, economía, derecho, ciencias políticas, demografía, por ejemplo.
- La cooperación internacional. Es importante que la investigación social promueva la colaboración entre la academia, las organizaciones no gubernamentales y los organismos internacionales, facilitando así un enfoque más coordinado y completo, no solamente del conocimiento, sino también de políticas y acciones públicas.
- La sensibilización, educación y fomento de la conciencia pública deben incluirse como tarea de todos los académicos y profesionales que trabajamos el tema migratorio, promoviendo la debida difusión de los resultados de las investigaciones. Pudiera así mejorarse la comprensión y empatía hacia la realidad de migrantes y refugiados.
- Paralelamente, debe buscarse el diálogo e inclusión mediante espacios de diálogo entre los mismos migrantes, miembros de las comunidades locales, autoridades y diversos actores políticos, para así impulsar la inclusión e integración, con el debido respeto a las diversidades de toda naturaleza.

- Cada persona migrante es una historia particular. Siendo así, sería valioso documentar y difundir las historias únicas y particulares de los migrantes, con el fin de ponerle un rostro específico a la movilidad humana y contrarrestar las narrativas negativas que omiten a las personas y su circunstancia.
- La investigación sobre los procesos migratorios, por otro lado, promueve la formación y capacitación de profesionales en diversas áreas relacionadas, como derechos humanos, asistencia humanitaria, desarrollo comunitario, entre otras. Desde la academia puede lograrse lo anterior a través de prácticas escolares, voluntariado o visitas a los diferentes centros de atención migrante, que permitan a las personas en formación obtener una visión real de las necesidades de las personas migrantes y refugiadas.
- Cabe agregar que las oportunidades que tiene la investigación social sobre el tema migratorio incluyen la colaboración binacional e interinstitucional, generando un diálogo amplio y la sensibilización pública del tema, sin perder de vista que al mismo tiempo debe impulsarse la formación de profesionistas capacitados y comprometidos éticamente con las poblaciones en movilidad.

Si bien la problemática migratoria que se vive al norte de México es de gran magnitud, no deja de ser un reto y desafío abordar la problemática desde la perspectiva psicológica, debido a las múltiples vicisitudes que han sido ya comentadas. Debe reconocerse que el fenómeno migratorio es aún poco explorado desde el área de la psicología; el trabajo pendiente es vasto y además las necesidades concretas de atención son numerosas. Por ello debe exhortarse la colaboración interinstitucional y la interdisciplina, con el fin de promover un mejor entendimiento del tema, generar mayor comprensión y empatía hacia los migrantes y, sobre todo, apoyar la construcción de soluciones alternativas.

## Referencias

- Achotegui, J. (2005). Estrés límite y salud mental: El síndrome del inmigrante con estrés crónico y múltiple (Síndrome de Ulises). *Revista norte de Salud Mental de la Sociedad Española de Neuropsiquiatría*, (21), 39–53.
- Aguilar, C. J., Michel, N. y Gutiérrez, M. (2016). Ansiedad en adolescentes migrantes: un estudio en la frontera norte de México. *Enseñanza e Investigación en Psicología* 21(2), 177–182.

## Reflexiones sobre investigaciones psicológicas en migrantes de tránsito por Ciudad Juárez y El Paso

*Oscar Armando Esparza Del Villar<sup>34</sup> y Paola Andrea Ornelas Ferreyra<sup>35</sup>*

Este capítulo describe reflexiones personales, experiencias, desafíos y oportunidades, derivadas de cuatro investigaciones realizadas con migrantes en las ciudades fronterizas y vecinas de Juárez (México) y El Paso (EE. UU.), en el periodo 2016-2024. Los resultados de la mayoría de estos estudios ya han sido publicados,<sup>36</sup> por lo que aquí se propondrán algunas ideas que vale la pena explorar como preguntas empíricas para orientar trabajos futuros en la materia.

### Paradoja Hispana

La primera experiencia en una investigación con migrantes fue en el 2016, con un proyecto que obtuvo financiamiento externo por parte del Programa de Investigación en Migración y Salud (PIMSA), en el cual se formó un equipo de investigadores de la UACJ y la Universidad de Texas en El Paso (UTEP). Este proyecto analizó el “Síndrome de Ulises”, también conocido como “Síndrome del Emigrante con Estrés Crónico y Múltiple”, y su relación con la salud mental. El estudio se propuso debido a la literatura científica que propone el término de la *Paradoja Hispana* del migrante, la cual menciona que los migrantes hispanos que llegan por primera vez a EE. UU. tienen una mejor salud mental que las generaciones que nacen después dentro del país (Hernandez et al., 2022).

---

34 Investigador del Departamento de Ciencias Sociales, UACJ.

35 Investigadora de la UACJ.

36 Ver Esparza y Gutiérrez (2022) y Esparza et al. (2024).

Esto causa particular interés, ya que la travesía para llegar a un nuevo país implica una serie de complicaciones, desde escapar de violencia, pobreza extrema, hacinamiento del lugar de origen, hasta el empleo de medios de transporte ilícitos e inseguros. De entre ellos destaca el tren llamado La Bestia, que los llevan desde los estados del sur de México hasta el norte del país, en donde se reportan violencia y muerte. Varios migrantes también denuncian abusos, extorsiones, sobornos, entre otras cosas, lo cual nos lleva a predecir problemas de salud mental en estas personas.

El estudio del Síndrome de Ulises surge precisamente para reafirmar que la paradoja del migrante está presente en muchas y muchos de ellas y ellos con relación a la salud mental. Estamos seguros de que, si bien no se identifican los trastornos psicológicos esperados en esta población, sí hay factores que los pueden afectar y aquí es donde surge la propuesta que abordó el primer estudio señalado.

Aunque las y los migrantes no estén ansiosos o deprimidos, sí presentan ciertos malestares psicológicos que resultan de las pérdidas que las y los migrantes sufren a través de su travesía de su lugar de origen al destino deseado, mermando su salud mental. Este síndrome involucra siete tipos de duelos que incluyen: la familia y amigos, lengua, cultura, tierra, estatus social, contacto con el grupo nacional y los riesgos físicos. Las personas, aunque no experimenten síntomas fuertes de ansiedad o depresión, pueden extrañar su casa, su tierra, su familia, su comida, su estatus social, entre otras cosas. Como psicólogos de formación y testigos de la situación migratoria en la frontera, nos vimos en la necesidad de reflexionar respecto a las condiciones psicológicas cambiantes que las y los migrantes experimentan a lo largo de sus travesías.

## **Migrantes de paso**

Desde la primera investigación, por estar en la frontera, nos tocó entrevistar a las personas cuando estaban en su trayecto, sin haber llegado a su destino final, EE.UU. Durante el estudio recopilamos todos los datos necesarios para hacer una investigación sólida. Pocos son los

migrantes que decidían quedarse a vivir en Ciudad Juárez o en El Paso; la mayoría de los migrantes de nuestra frontera están de paso y esto es un gran desafío porque al momento de querer realizar intervenciones solo tienen un tiempo de estadía de dos a tres semanas. Precisamente, la constante renovación de migrantes en la zona fronteriza, es decir los migrantes de paso, impide analizar qué tanto extrañan las cosas de su tierra natal. Considerando al Síndrome de Ulises, todos los migrantes están más preocupados por el viaje que les falta, de tal manera que no sienten que han llegado al destino final; es decir, no han conocido las costumbres y estilos de vida de una nueva tierra, para que puedan comparar lo nuevo con lo antiguo y así tener nostalgia de lo que dejaron atrás. Encontramos que las personas no reportaban síntomas negativos de depresión o de los siete duelos, lo que nos lleva a la interrogante ¿qué pasa si no encontramos cuestiones negativas en nuestro estudio?

Hemos pensado en varias ocasiones que cuando los migrantes están en su trayecto hacia EE. UU. no asimilan aún con claridad sus emociones con relación a su salud mental. Por ello, muchas veces no encontramos que las cosas o sucesos muy fuertes que vivieron y nos contaron les haya afectado de manera que impida seguir adelante debido a los traumas vividos. Creemos que esto se debe a que los migrantes permanecen en estado de alerta desde que inicia el viaje hasta que llegan a su destino final, impidiéndoles que procesen las situaciones por las cuales pasan. Dicho de otra manera, es como si una persona estuviera en un bosque y le pasara un accidente fuerte, como romperse una pierna. Es muy probable que en ese momento no sienta el dolor en la pierna hasta el punto de que lo inmovilice, ya que su prioridad será salir del bosque y encontrar ayuda, por lo que seguirá caminando, ya que quedarse inmóvil en medio del bosque sería una sentencia de muerte. El cuerpo liberará adrenalina para que no sienta dolor y seguirá caminando hasta que llegue a un lugar donde le brinden ayuda, y al reposar entrará el dolor que lo inmovilizará.

Consideramos que esta es una probable razón por la cual no encontramos problemas de salud mental en muchas personas, ya que al estar de paso aún no sienten el dolor de las pérdidas, las dificultades y el peligro; pero una vez que lleguen a su destino, todo lo vivido se

manifestará posiblemente afectando su salud mental. Es ese momento donde la medición de las consecuencias de viaje podría realizarse de mejor manera.

### **Rasgos psicológicos de las personas que deciden migrar**

Otra de las reflexiones que nos hacemos es que consideramos que las personas que deciden migrar tienen una mejor salud mental que el resto de la población que decide no migrar. Es probable que no sea así siempre, ni necesariamente, pero creemos que los que migran son los que tienen más habilidades, recursos, creatividad, urgencia, entre otras características psicológicas. Lo anterior podemos relacionarlo con la experiencia que vivimos en Ciudad Juárez cuando pasamos por periodos de intensa violencia. Durante el tiempo en el cual se realizó la investigación hubo mucha gente amenazada de muerte, que tuvo la posibilidad de migrar para proteger su vida, tuvieron la oportunidad de esconderse en El Paso o en cualquier otra ciudad de EE. UU. Sin embargo, aún con los recursos y a sabiendas de las amenazas, decidían quedarse en Juárez, dando por resultado que asesinaran a varias de estas personas, lo cual nos indica que hay más factores involucrados para que una persona migre que van más allá de la amenaza o la pobreza. De esta misma manera, hay una numerosa población en situación de pobreza o violencia, pero la gente que migra debe tener cierta motivación, también cierta capacidad física, que los motiva dejar todo atrás para llegar a un lugar donde ellas y ellos puedan estar a salvo y seguros (al menos como expectativa).

### **Origen de la migración**

También hemos reflexionado acerca de ¿por qué migran? Las principales respuestas que obtenemos son con relación a la violencia o por situaciones económicas. Sabemos las causas de la migración, porque la misma gente lo dice y lo expresa, y en todos los estudios que hacemos encontramos estas mismas respuestas. Esto nos hace pensar que para encontrar una

respuesta sobre los determinantes de la migración hay que voltear a las causas para tener un mejor balance. Por ejemplo, en psicología, cuando existe violencia en la pareja, por muchos años la terapia ha estado encaminada a que la mujer dejara al hombre violento para que ella ya no estuviera batallando con conflictos u agresiones dentro de la relación. La mujer dejaba a su pareja, sin embargo, lo que pasaba era que el hombre violento quedaba soltero y por ende, este hombre conseguía otra pareja y repetía el ciclo de violencia, ocasionando un incremento en la violencia de pareja. Hoy en día, en las terapias psicológicas, el enfoque ha empezado a cambiar, ya no solo se trabaja con la mujer, sino que también incluye al hombre que violenta y su entorno con la finalidad de que ya no siga violentando a más mujeres en sus relaciones. Regresando al problema de migración, sería esencial pensar en cómo se podría intervenir desde el origen de los problemas, ir a las comunidades que sufren este tipo de violencia o pobreza, hacer ahí las investigaciones, y con los hallazgos ayudar a que las instituciones o áreas de gobierno empiecen a trabajar en la problemática de las personas y se reduzca el deseo de migrar por razones de violencia y pobreza.

Hablando de la violencia en México, cuando estábamos realizando el estudio del Síndrome de Ulises, encontramos que muchos de los migrantes venían de Michoacán y se lograba identificar cómo ciertos grupos delictivos obligaban a los hombres a trabajar con ellos de manera forzosa y, si se negaban a hacerlo, las consecuencias eran el secuestro y la muerte. ¿Qué pasaría si alguien llegara a Michoacán y pusiera todo en orden logrando eliminar estos problemas de violencia?, ¿Se reduciría la migración forzada? Esto es precisamente lo que está pasando en El Salvador con su presidente Nayib Bukele, en donde se reporta una baja en los índices de violencia. Aunque ya hay algunos estudios que han analizado este tema, sería interesante analizar el tema más de lleno y ver si el atacar un problema desde la raíz ayuda a su solución. ¿Qué pasaría si al analizar las causas de las problemáticas se forma un equipo interdisciplinario que ayudara con la solución? Por ejemplo, contar con un grupo interdisciplinario que integre expertos en agricultura, para ayudar en el aspecto productivo; expertos en negocios, para ayudar en



el aspecto económico mediante la venta de sus productos, entre otras especialidades, y por esta vía ayudar a las comunidades a aumentar sus recursos económicos y salir de la pobreza extrema. O tal vez, ayudar a poner orden y paz en lugares donde hay mucha violencia para que las personas puedan realizar sus actividades sin problemas y no corran ningún tipo de situación que atente contra su vida o que les ponga en peligro. Es probable que si esto se hiciera muchas de las personas no tengan la necesidad de migrar y disfruten de prosperidad en sus hogares.

### **No todo es negativo**

En otro de los estudios de los que derivan las reflexiones aquí expuestas analizamos el fatalismo en migrantes. El fatalismo es la creencia de “lo que va a pasar, pasará”, una predestinación, y se ha escrito cómo el mexicano, o latinoamericano, no avanza por ser fatalista. En nuestro estudio evaluamos la relación entre la salud mental y el fatalismo y observamos que las personas que eran más fatalistas tenían menos síntomas de ansiedad y depresión, contrario a lo que se esperaba encontrar. Creemos que en los migrantes las creencias fatalistas les daba un tipo de seguridad y, por ello, reportaban menores niveles de ansiedad y depresión. La reflexión que hacemos es que muchas veces al hacer investigaciones esperamos encontrar cosas negativas, pero, ¿qué pasa cuando los resultados son lo opuesto? Es decir, positivos. Es importante estudiar y rescatar las fortalezas que podemos encontrar en las y los migrantes y con esta información ayudar a otras personas. Por ejemplo, en la psicología positiva se habla del crecimiento postraumático, en donde hay estudios que indican que aproximadamente 50% de las personas que pasan por un evento traumático tienen un crecimiento personal, una madurez personal, que les da fortaleza de carácter en lugar de tener consecuencias psicológicas negativas (Wu et al., 2019). Pensamos que hay necesidad de estudiar este tipo de temas con los migrantes, analizar qué es lo que los

ayuda a seguir adelante para poder aplicarlo a otras personas que pasan por situaciones similares. Hay todavía pocas investigaciones que cuentan con este tipo de enfoque.

### **¿Qué se hace con la información?**

En varias ocasiones a nosotros como científicos nos cuestionan con frases como “y con esta información ¿qué es lo que ustedes van a hacer?”. Nosotros hemos aprendido que no podemos realizar muchas cosas como quisiéramos ya que no somos el gobierno, ni tenemos esa autoridad o recursos. Varios de los investigadores tratan de impactar de diversas maneras en la sociedad con lo que aprendemos de los estudios, pero el trabajo es laborioso y difícil. Una propuesta que hemos pensado es que el mismo gobierno e instituciones que puedan tener un impacto en la sociedad Nno deben esperar a que lleguen los científicos a tratar de convencerlos con sus resultados, sino que tomen la iniciativa y contraten a científicos. Que no se atengan a que las universidades resuelvan y aporten todo, sino que el gobierno contrate científicos eficientes para que los vayan orientando y de esta forma las investigaciones tendrían más fuerza y recursos para recabar más datos y fortalecer análisis. Todas las anteriores reflexiones son preguntas empíricas, ideas que hemos tenido y que esperamos podamos darle seguimiento pronto o bien que algunas o algunos de nuestros lectores puedan retormarlas a darles seguimiento.

## Referencias

- Esparza, O. A., y Gutiérrez, M. (2022). *Contingencia Migratoria en Ciudad Juárez*. UACJ. <https://www.libreriauaclj.mx/9786075204390>
- Esparza, O. A., Lechuga, J. y Nevárez, B. P. (2024). Los migrantes en Ciudad Juárez: Comercio sexual como estrategia de sobrevivencia y riesgo de VIH. En H. Padilla (Coord.), *Desafíos de la migración en Ciudad Juárez* (209–232). UACJ. <https://elibros.uaclj.mx/omp/index.php/publicaciones/catalog/view/281/250/1503-1>
- Hernandez, C. M., Moreno, O., Garcia-Rodriguez, I., Fuentes, L. y Nelson, T. (2022). The Hispanic Paradox: A Moderated Mediation Analysis of Health Conditions, Self-Rated Health, and Mental Health among Mexicans and Mexican Americans. *Health Psychology and Behavioral Medicine*, 10(1); 180–198. <https://doi.org/10.1080/21642850.2022.2032714>
- Wu, X., Kaminga, A. C., Dai, W., Deng, J., Wang, Z., Pan, X. y Liu, A. (2019). The prevalence of moderate-to-high posttraumatic growth: A systematic review and meta-analysis. *Journal of Affective Disorders*, (243), 408–415. <https://doi.org/10.1016/j.jad.2018.09.023>

## **La Casa del Migrante en Ciudad Juárez: una experiencia de asistencia humana**

*Javier Calvillo Salazar<sup>37</sup>*

### **Todos somos migrantes**

Todos somos migrantes. Todos somos migrantes. Sé que exagero el término, pero de manera amplia es cierto. Incluso si permaneciéramos en el mismo lugar donde nacimos, ese lugar ya no es el mismo pues el paso del tiempo lo cambia. Como sacerdote católico renuncié a formar una familia para servir con entrega y amor en la ciudad que me vio nacer. Si bien mis padres fueron migrantes provenientes de fuera, esta noble tierra de gente cálida y de oportunidades laborales supo enamorarlos tanto que de la misma manera me enamoraron de Ciudad Juárez. Si bien la historia de mi vida está cargada de los eventos más bonitos, también ha tenido de los más tristes. Ahora sé que era Dios preparándome para mi verdadero propósito. Fue así que durante 23 años tuve el privilegio de ser director de la Casa del Migrante, A. C., en Ciudad Juárez, época de mi vida que siempre recordaré como la más desafiante y compleja, pero al mismo tiempo la más hermosa y gratificante. Dios nos concedió el privilegio de tocar a tantas vidas, pero al mismo tiempo tantas vidas tocaron nuestra alma tantas veces, que aprendimos a valorar quiénes somos, a quiénes tenemos y lo que cargamos.

Si bien la movilidad humana es un fenómeno inherente a todas las épocas, en mi percepción estamos viviendo tiempos sin precedentes debido a múltiples realidades sucediendo al mismo tiempo. Sé que hay migrantes por elección, pero no son ellos mi especialidad. Yo en cambio pasé mis días junto a los menos privilegiados, a los migrantes forzados

---

37 Ex director de la Casa del Migrante, A. C. en Ciudad Juárez.

que probablemente amaban su tierra pero que tuvieron que dejarla por alguno de estos monstruos: inseguridad por violencia o persecución, pobreza, falta de oportunidades, inestabilidad política o cualquier otra situación que los obligó a tomar la difícil decisión.

Así, migrar no es bueno ni malo, sino solo una definición intrínsecamente humana con carga amoral de quien termina donde no empezó por diversas circunstancias. Es innegable su impacto, aunque sea ligero, a las ciudades receptoras de la población migrante, porque súbitamente surgen necesidades humanitarias que requieren de acción inmediata por parte de las autoridades gubernamentales y por la sociedad civil.

### **Las pruebas del migrante**

Migrar no es solamente empacar lo que uno pueda cargar u obtener la mayor cantidad de dinero posible para la larga travesía. También se deja todo lo que uno construyó durante la vida: trabajo, casa, familia, amigos, comida, compatriotas, cultura, idioma y más elementos que nos dan pertenencia y que, en otras circunstancias, sería suficiente para frenarnos de salir y quedarnos en casa. Migrar equivale a un boleto hacia la incertidumbre. Son pocos quienes tienen una referencia fidedigna de los desafíos que les esperan, porque la realidad se construye diariamente; e incluso en casos con algunas referencias, no existe garantía de que las cosas serán como les contaron sus familiares o amigos que hayan tenido la experiencia. Es un viaje que no saben qué les va a exigir, cuánto les va a tomar y cuánto les va a costar.

En grandes números se pierden vidas humanas en el camino de la migración, como ocurre en el infierno que viven algunos hermanos de Sudamérica al atravesar la selva del Darién, la llamada frontera de los migrantes invisibles. Es una ruta irregular de unos 100 km, con densa naturaleza lista para frenarlos; les toma por lo menos una semana cruzar a pie, dependiendo de las condiciones climáticas y de los niños y pertenencias que uno lleve. Por si fuera poco, cada sección del letal

trayecto tiene una tarifa, pues esta ruta fantasma está controlada por el crimen organizado, con libre decisión para hacer con los migrantes lo que quieran, si alguno los confronta, no paga o genera inconvenientes.

La cifra de migrantes que utiliza la ruta del Darién ha crecido exponencialmente año con año, de tal suerte que se estima que medio millón de personas realiza esta travesía, donde uno de cada cinco migrantes es un niño. Es común, por ejemplo, que en el camino los adultos de repente se encuentren con niños que no son suyos, perdidos; y si el niño no sabe comunicarse y sus padres se quedaron rezagados o simplemente les hicieron tomar diferente vía, no les quedará otra que cuidar y pagar por ese pequeñito que no es de ellos, con la esperanza de reencontrar a sus padres al llegar a Panamá. Similar al Monte Everest, pero multiplicado por diez, los migrantes observan a lo largo de 100 km los cuerpos tirados de quienes murieron por deshidratación, enfermedad o lesión. Es inútil removerlos, por lo que generalmente forman parte del paisaje. Son el duro recordatorio de que se están jugando la vida y que mientras paguen a los traficantes, se les dará agua y comida para tener probabilidades más altas de sobrevivir.

Historias igual de desgarradoras se cuentan sobre “La Bestia” en México, un tren de carga donde muchos migrantes mueren al ser violentados por alguno de ellos mismos, por grupos criminales o por la peligrosidad inherente del salvaje transporte. El menor descuido al descansar o dormir puede terminar en decapitación, hemorragias o conmociones causadas por el tren al aventarlos, golpearlos o aplastarles trágicamente. Al final, el punto que quiero dejar claro es que son muchos los migrantes que no logran arribar a la frontera de México con EE. UU.; y quienes lo logran, en numerosos casos llegan sin dinero, sin fuerzas, sin dignidad y sin esperanza debido a asaltos, torturas, violaciones o extorsiones. Las mejores situaciones son cuando logran comunicarse con sus familiares o amigos para volver a fondearse, porque el cruce definitivo tampoco será gratis, dependiendo de la estrategia que les vendan.

## **El sueño americano**

Es verdad que vivimos en un mundo cada vez más globalizado e interconectado. Más complejo que nunca en la suma de sus partes y donde la desconfianza es la moneda de cambio de la nueva realidad multipolar donde se invierte más en defensa y milicia que en educación y alimento. EE. UU. se caracteriza precisamente por no tener un idioma oficial y por abrazar a millones de migrantes, quienes a lo largo de años han construido esta gran nación multicultural, donde el sueño americano fue una promesa cumplida para millones de soñadores de múltiples nacionalidades, razas y colores, aspirantes a una vida mejor para ellos y los suyos.

Sin embargo, también es cierto que debido las amenazas constantes a su seguridad nacional, principalmente por naciones enemigas, grupos terroristas o por narcotráfico, ese país ha controlado cada vez más quién entra y quién no, temporal o permanentemente. Con creciente ímpetu las administraciones presidenciales han implementado una agenda firme en contra de la migración, ya sea por una cuestión de clasismo o elitismo, por destinar más recursos a sus ciudadanos originales o, simplemente, por la percepción de que la entrada de extranjeros se traducirá en inseguridad, inestabilidad o malestar social.

Aunque EE. UU. tiene un costo de vida elevado -como país desarrollado y siendo una de las principales economías a nivel global- es verdad que bajo ciertas circunstancias puede funcionar para quienes trabajen duro y vivan austeramente; o bien, que tengan las habilidades y conocimientos para ofrecer servicios de alto valor agregado que cambien la balanza y les coloque en un camino de prosperidad que en sus países de origen hubiera resultado casi imposible.

## **Las y los desplazados**

La migración irregular de centroamericanos y sudamericanos hacia EE.UU. es un fenómeno que lleva varias décadas. Pero por primera vez y durante mi gestión en la Casa del Migrante me tocó ver nacer un fenómeno nuevo: los desplazados. En principio, comparto la perspectiva de muchos expertos en política y economía acerca de las bonanzas que tiene México, como frontera sur y aliado comercial del país más poderoso del mundo. Somos una potencia económica y política, con grandes oportunidades hacia el sur para los países emergentes y llenos de jóvenes, y además contamos con océanos a cada lado para comerciar con Asia o con Europa y África. Son privilegiados nuestros ecosistemas, la extensión territorial, la riqueza histórica y cultural y constituimos uno de los centros de manufactura del mundo, por disponer de mano de obra calificada y de bajo costo.

Expuesto lo anterior y sabiendo que México es tan grande, vasto y diverso -que pareciera que se trata de varios países- uno pensaría que a lo largo y ancho de la República cualquier mexicano tendría todo para llevar una vida digna y feliz, pero no es así. Si bien en México hallan oportunidades que en sus países de origen no, también es reconocido a nivel mundial por su cáncer principal: el narcotráfico. En un país que tiene áreas de oportunidad en el desempeño de sus gobiernos, con corrupción minoritaria pero presente a todos los niveles, con un gran porcentaje de la población con pobreza o desventajas por su condición étnica, su lejanía de las grandes ciudades o por esclavizantes condiciones materiales que solo permiten aspirar a una vida medianamente satisfactoria, se da el cultivo perfecto para el mercado de drogas, armas y gente atrapada.

El fenómeno de los desplazados arrasa con todos los estratos sociales: quienes gozaban de abundancia económica y estatus social son imán para la envidia de los amantes de lo ajeno, de quienes buscan arrebatarse lo que por privilegio o por trabajo duro fue conseguido. Aquellos desplazados de clase media simplemente tuvieron el infortunio de caer donde no debían, por tener algún activo valorado por los grupos criminales o simplemente fueron secuestrados, extorsionados o violentados a tal punto



que partieron para no volver jamás. Pero también sufren los desvalidos, los inocentes y los menos privilegiados, cuyas posesiones materiales son tan insignificantes que ellos se convierten en la mercancía, abandonados a su suerte.<sup>38</sup> Los desplazados son el síntoma que las administraciones gubernamentales buscan esconder. México crece y seguirá creciendo, por todas las fortalezas que lo componen. Pero aunado a las dinámicas de gentrificación que serán un desafío futuro a nivel mundial, la sociedad mexicana se colapsará si no se controla el desplazamiento forzado. Al final, es mi deber tener esperanza en que México puede cambiar y que los desplazados se convertirán en un pasado, en etapa superada.

## **La Casa del Migrante**

Primero, quiero aclarar que originalmente no existía una estrategia definida y que el plan desde un inicio fue adaptarnos a lo que los migrantes necesitaran. No había un presupuesto, ni procedimientos o protocolos definidos. Teníamos como referencia la gran experiencia migrante de los sacerdotes misioneros escalabrinianos y los dominicos, no más. Ahora nos tocaba formar un ejército mayoritariamente de voluntarios para echar a andar el funcionamiento de la Casa, con la dirección de nosotros, los sacerdotes católicos diocesanos.

Inicialmente el migrante tenía derecho a un día de estadía para tener donde dormir, descansar, comer y prepararse para su cita con el gobierno estadounidense, en los casos que buscaran la vía legal para llegar al vecino país. Las cambiantes políticas migratorias por parte de EE.UU. fue volviendo cada vez más especializado el perfil deseado para acceder a sus programas, incluyendo los casos de asilo político como prioridad. Como había sucedido antes, retrasaron los procesos; así que la Casa del Migrante pasó de recibir a las personas por pocos días hasta tenerlos durante meses, lo que significó tener que acudir a diferentes instancias privadas para obtener donaciones y poder sustentar su funcionamiento.

---

38 Para mayor referencia consultar Cantor y Miron (16 de julio de 2025).

Un último detalle que nos complicó las cosas fue la modernización de los procesos de asilo, pues el gobierno estadounidense perfilaba a los migrantes y requirió a cada uno de ellos hacer su solicitud en línea, tener un correo electrónico y otros requisitos técnicos, cuando muchos de migrantes no sabían manejar un teléfono o computadora y otros más hablaban lenguas originarias y enfrentaban retos importantes para comunicarse a través de dispositivos móviles.

A raíz de la pandemia COVID-19 y la exacerbación de las problemáticas individuales de los países de origen de los migrantes, llegó un punto en que verdaderas hordas de personas llegaron al mismo tiempo, sobrepasando la capacidad de recepción de la Casa del Migrante y de los albergues aliados. Debieron instalarse más albergues temporales y volvernos creativos y aprovechar cada metro cuadrado para acoger a la mayor cantidad de migrantes posibles, con una marca histórica de 1,600 al mismo tiempo en nuestras instalaciones. En conjunto, la demanda de espacios se amplió hasta contar más de 45 albergues voluntarios en la ciudad.

### **La migración potencia a la humanidad**

Desde mi horizonte de comprensión, inicia uno con la mentalidad de la parroquia, de las comunidades, de la pastoral obrera y otras pastorales, y nunca imaginé tener la experiencia en materia de migrantes y de la movilidad humana. La experiencia recorrió temas sobre la trata de personas, la pastoral de turismo y sobre toda la gente que está en movimiento, o sea, la pastoral de migrantes. Aún recuerdo cuando el obispo de aquel entonces me propuso esta hermosa misión, siendo consciente de mi ignorancia respecto a la materia; pero él me animó a que aprenderíamos juntos en el camino y que haríamos la diferencia.

Empezar a conocer, ver esta realidad, permite a uno mismo redescubrir que su padre viene de Guanajuato y su madre de Coahuila; que sus abuelos y bisabuelos vienen de los pueblos y ranchos, con destino final en Ciudad Juárez buscando mejores oportunidades, confirmando que uno mismo lleva la semilla de la migración: en la vida, en la cultura, etc.

Haber trabajado en la Casa del Migrante y en la Pastoral de Migrantes es una experiencia inolvidable que me hace dimensionar aún más que todos somos personas con el mismo valor y que ninguno está exento de tener que migrar alguna vez.

Como muchos juarenses, tuve la oportunidad de vivir la experiencia de trabajar como recurso humano en la industria maquiladora, donde ya había tenido una probadita sobre cuántos migrantes habían escogido a mi ciudad como su nuevo hogar, sobre todo procedentes de los estados de Veracruz, Oaxaca y Coahuila. Me fui creyendo, al volver al Seminario, que jamás volvería a interactuar con tanta gente. Qué equivocado estaba, Dios estaba a punto de sorprenderme una vez más. He interactuado con personas de El Salvador, Nicaragua, Honduras, Venezuela, Haití, Ucrania, Cuba, Argelia, Ecuador, Venezuela, Brasil, Colombia. Tantos y tantos países. Tantos y tantos amigos.

Hablo representando a las sociedades civiles, desde donde seguiremos apoyando pues lo hacemos desde las gradas del amor desinteresado y verdadero. Pero no olvidemos que los migrantes son responsabilidad esencialmente de los gobiernos y deberían ser ellos quienes orquesten la atención de las necesidades en movimiento. Deseo de corazón que aquel atroz evento que terminó con la vida de tantas almas encerradas en un centro de detención migratoria y que fue noticia internacional, nos haga recapacitar a todos, como sociedad, de que fue algo innecesario, inaceptable y que situaciones así no pueden volver a ocurrir, ni por accidente. Que sea el recordatorio de que todos somos parte de un rompecabezas mayor y que estamos llamados a hacer cada uno lo que nos corresponde.

A pesar de las tristezas que me fueron compartidas, soy optimista de que entre mejor informados estemos sobre la movilidad humana, más empatizaremos, más sufrimiento aliviaremos y mejores decisiones tomaremos. Los encuentros con los consulados extranjeros, con las empresas, con los gobiernos, con los agentes de cambio de los albergues y, ahora, con la academia, generarán más encuentros para discutir estos temas, así que confío en un mejor mañana. Como punto final, me gustaría

recaltar que la migración favorece a la humanidad, enriquece la cultura, fortalece la genética, incentiva la tolerancia, nos vuelve mejores, porque el mérito del amor radica en aceptar a quienes no son tan parecidos a nosotros o no piensan como nosotros. Juntos en el camino de la esperanza, ya no somos extranjeros. Todos somos iguales y desde el punto de vista de la fe, todos somos miembros de una misma nación en el eterno Reino de los Cielos.

### Casa del migrante



Fuente: Javier Clavillo (archivo personal).

## Referencia

Cantor, D. y Miron, S. (16 de julio de 2025). Desplazamiento interno en el contexto de la violencia criminal organizada: una nueva serie temática. *Researching Internal Displacement*. [https://researchinginternaldisplacement.org/short\\_pieces/desplazamiento-interno-en-el-contexto-de-la-violencia-criminal-organizada-una-nueva-serie-tematica/](https://researchinginternaldisplacement.org/short_pieces/desplazamiento-interno-en-el-contexto-de-la-violencia-criminal-organizada-una-nueva-serie-tematica/)

## **Proyecto de Acogida de la Sociedad Misionera de San Columbano**

*Cristina Coronado Flores<sup>39</sup>*

### **Breve Historia de nuestro Ministerio**

Nuestro caminar con los migrantes comenzó a finales de 2018, cuando cientos de personas provenientes de Centroamérica, Cuba y Sudamérica se apostaron en el puente internacional Paso del Norte, en Ciudad Juárez, Chihuahua, con la intención de pedir Asilo y Refugio en EE.UU. Contraviniendo el proceso estándar que se hace cuando alguien pide asilo, el gobierno estadounidense les negó el cruce a las personas para que pudieran iniciar su proceso y, bajo un acuerdo con el gobierno de México, las retornó para esperar en las ciudades fronterizas mexicanas sus citas ante la Suprema Corte de EE.UU. para intentar a un caso de asilo. Muy pronto, cientos de personas migrantes provenientes de Centroamérica y Sudamérica inundaron las calles juarenses. Lo que parecía una situación temporal rápidamente se convirtió en una emergencia humanitaria.

La Sociedad Misionera de San Columbano es una congregación religiosa de misioneros, sacerdotes y laicos que hemos trabajado durante muchos años con poblaciones vulnerables en Ciudad Juárez. Hasta aquel entonces, nuestro trabajo misionero con migrantes era como voluntarios y apoyo a la Casas Anunciación en El Paso Texas. La crisis migratoria de 2018 era el inicio de una nueva realidad en la frontera, más compleja, porque los migrantes siempre habían usado a Ciudad Juárez como paso en su tránsito hacia EE.UU. y ahora se encontraban varados en esta urbe en espera de regularizar su situación migratoria.

---

<sup>39</sup> Coordinadora del Proyecto de Acogida de la Sociedad Misionera de San Columbano, Ciudad Juárez, Chihuahua.

El primer paso de nosotros, los Columbanos, fue convocar y comenzar a reunirnos con otras personas e instituciones que tuvieran más experiencia trabajando con personas migrantes. Uno de los primeros encuentros lo organizamos junto con la Casa Anunciación, una organización que proporciona ayuda a inmigrantes y refugiados en El Paso Texas; con la Casa del Migrante, A.C., en Ciudad Juárez, y además con los responsables de los diferentes albergues que había entonces en la ciudad. Entre todos impulsamos una red binacional de apoyo para responder a la situación de emergencia.

Ese mismo año, el Dr. Héctor Padilla fue nombrado Delegado del INM en Chihuahua. El Delegado nos confirmó la implementación del programa Protocolos de Protección a Migrantes (MPP), que fue puesto en marcha en enero de 2019, implicando que las personas que llegaran a la frontera suroeste de EE. UU. fueran devueltas a México para esperar en ese país la resolución de sus procesos migratorios. Mantuvimos una colaboración cercana con el funcionario Padilla, lo que nos permitió abrir un primer espacio de observación dentro del INM y coordinar el traslado de cientos de migrantes a los diferentes albergues que estaban colaborando con la red binacional que había surgido ante la emergencia.

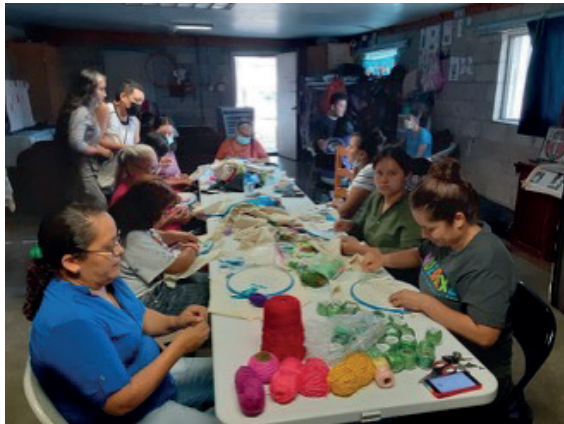
La noticia de que el gobierno mexicano firmó un Acuerdo con EE. UU. para hospedar a los migrantes centro y sudamericanos levantó polémica en muchos sectores de la sociedad juarense. Entre algunos sectores surgió un sentimiento de rechazo hacia los migrantes y se copiaron los discursos que los estadounidenses pronuncian sobre los paisanos que cruzan la frontera. Para muchos juarenses, las olas de migrantes centroamericanos eran, en el mejor de los casos, personas que venían a quitarle el trabajo a los residentes fronterizos, y en el peor de los casos, a convertirse en focos de violencia y criminalidad.

Día con día se multiplicaron los casos de personas sin un lugar para pasar la noche o la forma de asegurarse comida diaria. Los albergues funcionaban a máxima capacidad. Pronto quedó claro que la ciudad estaba rebasada. Los Columbanos iniciamos una etapa de mucho desafío en nuestra Misión, iniciando por la gestión y la rehabilitación

de diferentes espacios públicos y privados para acoger al mayor número de personas, proporcionarles alimentos y además asesoría legal para que conocieran los pormenores del programa MPP y los pasos para seguir de acuerdo con las particularidades de cada proceso. También nos dimos a la tarea de ponerles al tanto sobre el contexto de violencia y criminalidad en Ciudad Juárez. Nuestra principal preocupación durante esa primera época fue salvaguardar a las personas migrantes del peligro de las calles.

El trabajo diario y cercano con esta población vulnerable nos abrió los ojos a realidades inesperadas. Comprendimos que cada persona que decide migrar lo hace en medio de condiciones diferentes y afrontando retos distintos dependiendo del país de origen, edad, sexo, acceso a recursos para realizar el viaje y su historia personal. El 5 de septiembre de 2019 inauguramos Casa de Acogida, un refugio seguro orientado exclusivamente a mujeres migrantes solteras y a mamás solteras. Este fue un punto de inflexión para nuestro ministerio que poco a poco fue creciendo.

#### **Casa de Acogida**



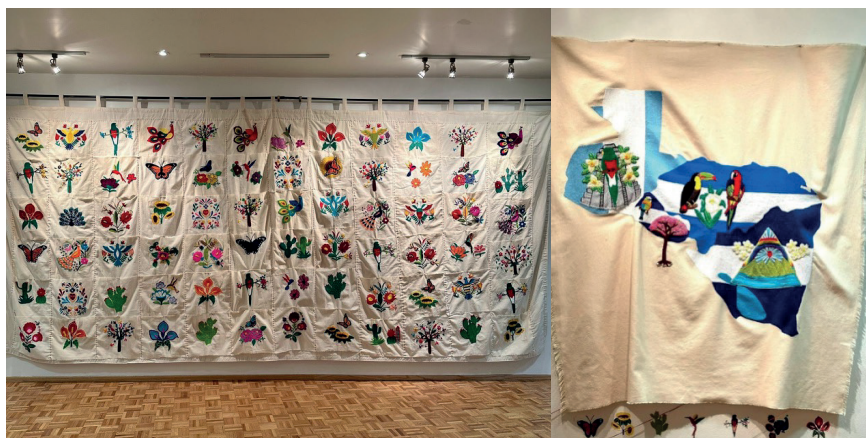
Fuente: Romina Sapinoso, *Sister of Charity of Cincinnati* (archivo personal).

En octubre de 2019 se gestó un proyecto de bordado que convirtió a la Casa de Acogida en un espacio autosustentable que proporcionó a las mujeres migrantes un alivio económico. El proyecto de bordado surgió como una respuesta a las necesidades de salud mental de las



mujeres que estaban esperando sus citas en el proceso de MPP. Se comenzaron a plasmar historias y sentimientos a través de la aguja e hilo para cauterizar viejas heridas. El proyecto terminó por convertirse en un espacio comunitario en el que mujeres fronterizas y mujeres migrantes estrecharon lazos de hermandad y solidaridad. Debido al talento para el bordado y a las pasiones vertidas sobre el lienzo, los primeros diseños se transformaron en elaboradas creaciones artísticas.

### Historias y sentimientos a través de la aguja e hilo



FFuente: Romina Sapinoso, *Sister of Charity of Cincinnati* (archivo personal).

El Paralelo a la apertura de la Casa de Acogida, seguimos trabajando para expandir los alcances de la red de ayuda que habíamos conformado. En noviembre de 2019 se inauguró el Proyecto de Acogida en la Catedral, gracias a la generosidad y colaboración del Padre Eduardo Hayen y a la oficina de Movilidad Humana de la Diócesis de Juárez. Habilitamos oficinas y otros espacios de la Catedral juarense para el recibimiento y atención a las nuevas olas de personas migrantes que seguían llegando a la ciudad. En alianza con la Casa del Migrante y con la abogada Tania Guerrero de *Clinic Legal Network* -una organización de asesoría legal en EE. UU.- iniciamos la misión de atender y asesorar a cientos de personas que estaban viviendo fuera de albergues en nuestra ciudad.

Actualmente la Catedral es el espacio más concurrido para nuevas personas migrantes que llegan a Ciudad Juárez. Cada día se reciben y se les da de comer a más de 300 migrantes. Además, se resuelven rubros de alimentación, de salud, orientación jurídica y de hospedaje temporal, ya sea en coordinación con los albergues o a través de nuestros programas de ayuda para rentar departamentos a las personas que por situación de extrema vulnerabilidad o que por falta de cupo no pueden alojarse en los albergues. Además del servicio diario de comedor, ofrecemos un programa de alimento permanente -despensas- que ha sido fundamental durante estos seis años, especialmente durante la emergencia sanitaria. Adicionalmente, en el centro de la ciudad contamos con una Casa Misión que hospeda al equipo Columbano que trabaja en la Catedral. En esta casa también se acogen a mujeres con situaciones graves de vulnerabilidad. Es un espacio seguro que mantiene un bajo perfil y una colaboración muy estrecha con distintos grupos para ofrecer alivio y dignidad a las personas que más lo necesitan.

La pandemia COVID-19 afectó al mundo entero. Para los miles de personas migrantes asentados en Ciudad Juárez que vivían con la incertidumbre de la resolución de su proceso migratorio, en una región hostil y sin el debido apoyo gubernamental, el escenario fue aún peor. El recrudecimiento de la pandemia a mediados de 2020 llevó al cierre de los espacios públicos que funcionaban como albergues temporales y además al cierre de muchos negocios. Miles de migrantes, quienes habían obtenido permiso legal para residir y trabajar en México mientras se resolvía su situación de asilo en EE.UU., quedaron desempleados y sin posibilidad de seguir pagando rentas o despensas básicas para seguir alimentándose.

El inicio de la pandemia nos impulsó a abrir un albergue para familias que se habían quedado en la calle debido a la pérdida del empleo. Albergamos a más de 200 personas en cuatro espacios de acogida que abrimos en colaboración con la Casa Anunciación; y gracias al apoyo y colaboración con el “hotel filtro” de la OIM pudimos conducir de manera segura -sin contagios- a nuestros huéspedes hacia los espacios seguros. El recrudecimiento de la pandemia provocó el cierre casi total de la frontera

mediante el Título 42, una normativa de salud de EE. UU. implementada para frenar la propagación de la pandemia, creando una crisis fronteriza entre ciudades hermanas y codependientes, como lo son Juárez y El Paso. Cientos de personas quedaron varadas en la frontera sin la posibilidad de avanzar “ni para atrás ni para adelante”.

#### Traslados de huéspedes



Fuente: Romina Sapinoso, *Sister of Charity of Cincinnati* (archivo personal).

Durante estos seis años de experiencia el principal enfoque es aprender a escuchar. Otros de los aprendizajes que hemos tenido es poner en el centro de nuestra práctica, como ministerio, las necesidades de los migrantes. También, hemos trabajado en colaboración con otras organizaciones Internacionales y grupos locales para crear y compartir espacios seguros y dignos para acoger a los migrantes. Nos sentimos esperanzados porque a pesar de los obstáculos se ha creado una comunidad y comunión con nuestros hermanos migrantes de varios países del mundo. Quisiéramos destacar las cosas buenas, que son muchas y

que durante mucho tiempo han llenado de júbilo nuestros corazones. Sin embargo, la historia de la migración es una historia de dolor, sufrimiento y de ultrajes tan terribles que es difícil poner en palabras. No queda más que seguir trabajando en la búsqueda de mejores condiciones y espacios seguros para que las personas alrededor del mundo ejerzan con dignidad su derecho a migrar.

## **Propuestas**

La experiencia del trabajo junto con nuestros hermanos migrantes nos ha dejado muchas enseñanzas. Trataremos de sintetizar algunas de ellas en forma de breves propuestas que quisiéramos presentar a discusión pública y motivar una respuesta humanitaria organizada.

1. **Creemos necesario una mejor coordinación de las personas e instituciones que trabajan con los migrantes.** Para la mejor resolución de problemas es fundamental que las directrices de esas instituciones cuenten con personas que hayan trabajado directamente con los migrantes y que conozcan de primera mano sus necesidades. Uno de los grandes desafíos para coordinar un trabajo con el Estado es la falta de un liderazgo con sabiduría e interés genuino en el tema migratorio; las decisiones en la materia tienen repercusiones nacionales y, si están desconectadas de la realidad, frecuentemente se convierten en perjuicio de las comunidades a las que se pretende defender. Otro de los grandes retos del gobierno es transparentar la toma de decisiones unilaterales por parte de México y EE.UU. en asuntos migratorios; es reconocido que los acuerdos “secretos” entre ambos países han obligado a México a actuar como país receptor de migrantes expulsados y deportados desde EE.UU. Las autoridades de migración mexicana y la oficina encargada de las negociaciones entre ambos países no han podido decir no a esas peticiones del gobierno de EE.UU.

2. **Es necesario crear nuevas formas de concientización hacia la población en general**, para corregir el estigma negativo que existe sobre la migración. La mayoría de los migrantes que buscan refugio en la Ciudad no están buscando un falso sueño americano lleno de lujos y dólares a raudales. Ellos arriban aquí a causa de la devastación y la violencia en sus países provocadas por un modelo económico mundial que ha saqueado a múltiples regiones del cono sur de América, dejando a su paso una estela de dolor, desesperanza y una situación en la que las bandas criminales toman el control de los territorios. A pesar de los peligros e incertidumbres que acompañan al tránsito hacia EE. UU., y a pesar de todas las formas de violencia y situaciones de riesgo propiciadas por las bandas criminales que lucran con las vidas de los migrantes, las personas deciden iniciar este recorrido para salvar la vida. Es frecuente el desconocimiento sobre las causas que están detrás de la migración. También hay mucha ignorancia de los acuerdos internacionales y de los enormes problemas que estos imponen sobre las poblaciones receptoras y las poblaciones migrantes. Se debe aspirar y procurar una migración ordenada y regulada, que asegure un proceso justo y un tránsito seguro y digno para los migrantes que están buscando refugio en EE. UU.
3. **Una intervención humanitaria, preventiva en política migratoria por parte del Estado mexicano.** La ausencia, evidente en muchos casos, de las fuerzas del orden público representa un riesgo para los migrantes. Además, la corrupción imperante pone en alta vulnerabilidad la vida de los migrantes. Las fuerzas del orden público actúan más para detener el flujo de personas en su tránsito hacia el norte, por lo que estas acciones o la clara ausencia del Estado mexicano dejan la vida y el tránsito de los migrantes en las manos del crimen organizado que saca provecho para secuestrar, extorsionar, desaparecer y abusar física y psicológicamente de personas vulnerables.

Se debe pugnar por una reforma migratoria con una orientación más humana y fraterna. En muchas ocasiones las acciones del INM contribuyen a la incertidumbre y vulnerabilidad de los migrantes. México es un país que responde, casi siempre de manera apresurada y poco efectiva, a las políticas migratorias estadounidenses en constante cambio. Esta situación de disparidad entre ambos países, en el que México está en clara desventaja, provoca que cedamos ante políticas que crean caos, confusión y malestar entre las poblaciones receptoras. Se necesita que ambos gobiernos establezcan un programa conjunto para atender la emergencia migrante en la frontera, funcional para todas las partes involucradas.

4. **Los migrantes son una oportunidad para fortalecer la economía local** al expandir la base de trabajadores y consumidores en esta frontera. Los migrantes no son un riesgo, como se piensa a menudo; son una oportunidad. El gobierno mexicano firma acuerdos de colaboración con EE.UU., pero hace falta un plan y una coordinación para que los migrantes puedan esperar su proceso de manera digna y segura en las ciudades fronterizas mexicanas mediante políticas de inclusión laboral, social y cultural.



Mario Luis Fuentes y Tonatiub Guillén  
(Coordinadores)

### Actividades con migrantes



Fuente: Romina Sapinoso, *Sister of Charity of Cincinnati* (archivo personal).

## Referencias

- Camus, M. (2021). Circulación de vidas precarizadas. El Refugio, Casa del Migrante, Tlaquepaque, Jalisco. Guadalajara: Universidad de Guadalajara [https://www.academia.edu/87170610/Circulaci%C3%B3n\\_de\\_vidas\\_precarizadas\\_El\\_Refugio\\_Casa\\_del\\_Migrante](https://www.academia.edu/87170610/Circulaci%C3%B3n_de_vidas_precarizadas_El_Refugio_Casa_del_Migrante)
- Comisión Nacional de Derechos Humanos. Los desafíos de la migración y los albergues como Oasis. Encuesta nacional de personas migrantes en tránsito por México. 2017. <https://informe.cndh.org.mx/uploads/menu/30112/Informe-Especial-Desafios-migracion.pdf>
- Guillén, Tonatiuh, y Carol Girón. Breve reporte de las atenciones brindadas en la Casa del Migrante, Guatemala. 2017. [https://www.academia.edu/40768701/Casa\\_del\\_Migrante\\_de\\_Guatemala\\_Reporte\\_de\\_Atenciones\\_Brindadas](https://www.academia.edu/40768701/Casa_del_Migrante_de_Guatemala_Reporte_de_Atenciones_Brindadas)
- Programa de Asuntos Migratorios. Desafíos y riesgos enfrentados por albergues, organizaciones civiles y personas migrantes en Tijuana. Universidad Iberoamericana, 2019. <https://prami.ibero.mx/wp-content/uploads/2022/01/Desafios-y-riesgos-enfrentados-por-albergues-organizaciones-civiles-y-personas-migrantes-en-Tijuana-2019-INFORME-FINAL.pdf>



## **La UACJ y su compromiso social: experiencias con poblaciones migrantes**

*Flor Rocío Ramírez Martínez,<sup>40</sup> Omar Olivas Padilla<sup>41</sup> y Violeta González Gil<sup>42</sup>*

La migración en la frontera norte de México, específicamente en Ciudad Juárez, se ha convertido en un problema de compleja dimensión social, en particular porque no están contemplados los gastos económicos, políticas de inclusión y el contexto social que la migración conlleva y que está incidiendo sobre la sociedad juarense y su dinámica comunitaria. De acuerdo con Gaspar (2012),

[...] la emigración a Estados Unidos es un proceso difícil que conlleva grandes riesgos y costos para las miles de personas que año con año deciden salir del país en busca de mejores oportunidades. Anualmente mueren cerca de 400 personas en su intento por cruzar la frontera, principalmente mexicanos; por lo mismo, es crucial que los encargados de tomar decisiones en ambos países, [México y EE. UU.] propicien los mecanismos necesarios para no criminalizar a los migrantes y privilegiar, en cambio, sus garantías individuales y su integridad física. (p. 123).

Como frontera, Ciudad Juárez ha experimentado cambios significativos con la llegada de extranjeros de Centroamérica y del sur de nuestro país, en una movilidad que incluye a familias nucleares, monoparentales o familias extensas. El desafío y complejidad social que implica para la ciudad son significativos. Brambila indica que Plan Estratégico de Ciudad Juárez en su informe “Así Estamos Juárez 2024” incluye un apartado para analizar el fenómeno de la migración en la frontera donde menciona que:

---

40 Doctora en Ciencias de la Administración, Directora General de Investigación y Transferencia Tecnológica de la Universidad Autónoma de Ciudad Juárez.

41 Titular de la Defensoría de los Derechos Universitarios, Universidad Autónoma de Ciudad Juárez.

42 Titular de la Jefatura de Acción Comunitaria de la Universidad Autónoma de Ciudad Juárez.

Analizar la situación migratoria de ciudades como Juárez es vital para abordar los desafíos y oportunidades que presenta la migración, mejorar la calidad de vida de los migrantes y la población local y asegurar una gestión migratoria efectiva y humana. La situación actual en Estados Unidos y las condiciones de seguridad y económicas en otros países vuelven el tránsito de personas un fenómeno del cual sus efectos se seguirán sintiendo en el corto, mediano y largo plazos. (Brambila, 13 de junio de 2024).

Existe una variedad de conceptos de migración. Un ejemplo es el que puntualiza Castillo quien señala que la migración es el movimiento voluntario e involuntario de personas debido a causas naturales o causadas por el hombre, ya sea a través de una frontera internacional o dentro de un estado, independientemente de la distancia, duración y razón. De acuerdo con el autor la migración plantea desafíos y oportunidades de desarrollo, tanto para los migrantes como para sus países de origen, tránsito y destino. Para lograr un desarrollo se debe crear un entorno social, político y económico que permita a las personas alcanzar su potencial físico, espiritual, mental y emocional de manera completa, con el objetivo de reflejar y respetar los distintos valores de cada cultura. Estos principios son un parámetro de referencia para las iniciativas sociales y gubernamentales que pudieran implementarse en Ciudad Juárez dirigidas a las personas en movilidad.

En su mayoría, los migrantes que llegan la frontera exponen su temor e injusticias que vienen sufriendo de manera involuntaria.

[...] con todos aquellos que viven en necesidad, experimentan la vulnerabilidad y las dificultades de la guerra, la violencia, el malestar social y la fuerza. Deben fomentarse condiciones que satisfagan las necesidades de aquellos que han abandonado sus hogares debido a la fuerza y la violencia, con enfoques y soluciones centrados en la persona que reconocen y protegen la dignidad de todos los migrantes. (Castillo, s. f.).

Por su parte, la OIM, dentro del “Diálogo Internacional sobre la Migración 2019”, titulada “Juventud y migración: involucrar a los jóvenes como asociados fundamentales en la gobernanza de la migración”, indica que los jóvenes migrantes pueden convertirse en víctimas de la marginación social y enfrentarse a dificultades y restricciones en términos de acceso a la educación, el empleo, la protección social y otros derechos fundamentales (Naciones Unidas, 28 de febrero de 2019). Al mismo

tiempo, son sumamente resilientes, determinados, fuertes e ingeniosos a la hora de hacer frente a retos y situaciones de crisis. Poseen competencias y opiniones sumamente valiosas para contribuir a sus comunidades de origen y de destino y encontrar soluciones a los problemas. Buena parte de la población migrante que arriba a Ciudad Juárez corresponde a grupos etarios jóvenes.

Salazar (2023), refiere que los jóvenes migrantes adquieren expresiones de miedo, desesperanza, desilusión, generando con ello que el sufrimiento trascienda la posición individual, afectando su condición biográfica, así como de vínculo hacia un grupo que enfrenta a la par el estigma social de desvalorización por sectores de la población que los consideran como amenaza. Por otro lado, Martínez (2023), afirma que hay secuelas con la migración, pues se advierten consecuencias adversas relacionadas con la decisión de emigrar derivadas del maltrato, abuso, secuestro, extorsión e, incluso, intentos de suicidio, que implican situaciones de mayor vulnerabilidad. Se destaca el entorno de pobreza y violencia, ya sea como factor expulsor causante de la migración o como un elemento presente durante el trayecto.

Para llegar a la frontera con EE.UU., la movilidad humana debe asumir sacrificios y contextos de vulnerabilidad para las familias, además del agotamiento físico y mental, que se suma al previo contexto social y económico de los lugares de origen. Con frecuencia, el conjunto de las severas condiciones termina afectando la estabilidad emocional de las personas al llegar a un lugar desconocido.

Teniendo en cuenta los antecedentes planteados, la UACJ creó el programa “Somos UACJ Unidos por tu Comunidad” como un esfuerzo por integrar a la comunidad universitaria con su entorno y fortalecer los valores de responsabilidad y compromiso social, además de fomentar el desarrollo de habilidades para la vida. Parte de las acciones realizadas entre los años 2019 y 2024, iniciando con la llegada de las caravanas de la población migrante, fueron implementadas por estudiantes del servicio social comunitario quienes participaron en las siguientes actividades:

- El Centro Integrador para el Migrante “Leona Vicario” recibió la donación de ropa y juguetes para la población migrante; además se brindaron pláticas a las personas migrantes sobre sus derechos y sobre el marco jurídico que los regula, de forma clara y sencilla.
- El albergue “El Buen Samaritano” recibió la donación de despensas para el comedor comunitario, como apoyo a los servicios de alimentación, salud y seguridad, además de apoyar iniciativas de vinculación con empresas para ofertar empleo.
- El templo cristiano “Familias con propósito”, improvisó un espacio como albergue temporal en el que fueron acogidos, por un periodo de dos semanas, 70 migrantes venezolanos. En esta oportunidad, los universitarios implementaron el proyecto Alimento para la Comunidad Venezolana.
- Viviendo con propósito fue un proyecto dedicado a recolectar ropa de invierno y cobijas que fueron donadas a 40 personas en situación de movilidad, en su mayoría provenientes de Centroamérica y que se albergaron en el templo cristiano Frontera de Gracia.

De igual manera, a través de la Organización Mundial por la Paz (OMPP), la OIM, las organizaciones de la sociedad civil, autoridades federales y otros actores sociales, se inauguró el llamado “Hotel Filtro” que permitió acceder a un albergue a personas migrantes libres de COVID-19. Este proyecto surgió a partir de las medidas de contingencia de salud, denominadas “puertas cerradas”, que se decidieron para prevenir contagios y cubrir las necesidades básicas de alojamiento, alimentación y acceso a servicios primarios de atención en salud. En el periodo de mayor impacto social de la crisis sanitaria, los universitarios contribuyeron con 5,630 artículos de higiene personal para esta iniciativa.

Así mismo, con apoyo de los estudiantes universitarios se dieron pláticas sobre temas de seguridad personal y reducción de riesgos, dirigidas a personas migrantes en distintos albergues de Ciudad Juárez. Adicionalmente se realizó una colecta de ropa de invierno y juguetes, beneficiando con ello cerca de 100 migrantes.

Por otra parte, la UACJ ha participado de manera permanente en Casa del Migrante en la modalidad de servicio social profesionalizante, mediante diversas actividades que han beneficiado a más de 400 personas en situación de movilidad hospedadas en el albergue. Fue organizada una brigada multidisciplinaria de servicios, alimentación saludable, clases de matemáticas (conocimiento de números y letras), clases de inglés, actividades de aprendizaje didáctica en valores, presentación de obras de teatro guiñol, círculos de lectura, grupos de apoyo en derechos humanos, actividades didácticas, recreativas y de imaginación, presentación de películas infantiles comentadas, presentación de fábulas y cuentos, activación física, apoyo en el comedor con técnicas de manejo correcto de alimentos y organización de despensa para elaborar menús saludables.

Con la llegada de la pandemia COVID-19, se realizaron actividades virtuales con el objetivo de promover en las familias migrantes una mejor convivencia, amor al prójimo y formación educativa. Fueron los estudiantes universitarios quienes se dieron a la tarea de utilizar todas las herramientas y uso de la tecnología para elaborar más de 600 videos tutoriales con temas sobre experimentos de ciencia, clases de matemáticas, manualidades y temáticas enfocadas al grado de escolaridad de los niños y niñas que se encontraban en los albergues: Casa del Migrante en Juárez, Albergue Papa Francisco y Casa de Acogida. Los videos se entregaban vía *WhatsApp* para que fueran promovidos entre las familias que se encontraban hospedadas.

Por otro lado, junto con el ministerio de la pastoral de movilidad humana de la Diócesis de Juárez se implementaron acciones dirigidas hacia la vinculación social, en colaboración con la Catedral de Ciudad Juárez. Debido a la llegada de migrantes haitianos buscando mejorar sus condiciones de vida, intentando residir y encontrar una oferta laboral,

enfrentaron la dificultad del idioma para poder comunicarse ya que únicamente hablan el idioma francés (criollo) y portugués. Al no tener medios económicos para el aprendizaje del idioma español, se diseñaron e implementaron iniciativas de apoyo dirigidas a las familias haitianas.

La tarea consistió en proveer sesiones dedicadas al aprendizaje del idioma español para la población haitiana que asistía a la Catedral del centro de la ciudad. Se realizaron actividades de lecto-escritura, por medio de una serie de ejercicios de las vocales y posteriormente del abecedario, ayudando a la formación de palabras, oraciones y otras herramientas que permitiera a los asistentes expresar todo aquello que deseaban comunicar en español. De igual manera se implementaron clases de matemáticas básicas para que tuvieran la oportunidad de visualizar el cambio de moneda y operaciones sencillas con números para transacciones comerciales.

De manera complementaria, los estudiantes universitarios apoyaron la clasificación de ropa, alimentos y diferentes artículos que son entregados como despensa a la población migrante que solicita este apoyo en Catedral. Debido al intenso frío en la ciudad, en la temporada de invierno de 2022 se organizó una colecta de 750 pares de calcetas y calcetines los cuales se entregaron a la población haitiana que se encontraban en diferentes albergues, entre ellos el albergue Iglesia la Plenitud y otros siete más.

La UACJ, preocupada por la persistencia y continuidad de la migración en nuestra ciudad, implementó además un proyecto de servicio social que diseñó e implementó una plataforma digital denominada “Impulso Migrante”, la cual es una iniciativa de bolsa de trabajo para la población en tránsito, ofreciendo y vinculando oportunidades laborales en la localidad como una forma de apoyo a la estancia de las personas mientras esperan la resolución de su petición de asilo en EE. UU.

Esta plataforma se diseñó para que las personas pudieran ubicar una oferta de trabajo o bien para que cualquier empresa o persona física tengan la posibilidad de promover sus ofertas laborales. La plataforma está diseñada para que las empresas y los migrantes puedan encontrarse

y general empleos formales. Actualmente se está gestionando entregar la plataforma a alguna asociación civil que quiera operarla, bajo las condiciones de seguridad, recomendaciones de uso de la información y capacitación previa por parte de la universidad.

Mediante el conjunto de acciones referidas, la UACJ ha contribuido al apoyo de la población migrante con el servicio social de más de 500 estudiantes universitarios. La institución es reconocida por procesos de enseñanza–aprendizaje que promueven la transformación de las comunidades, mediante iniciativas de vinculación y extensión, como son las reseñadas en este documento. La meta es consolidar estas intervenciones para promover el acercamiento comunitario, la formación social y la responsabilidad pública de los estudiantes, que tienen así la oportunidad de realizar su servicio social con población vulnerable, contribuyendo positivamente a la atención de la problemática migratoria en la frontera. Compartir estas experiencias en espacios comunes ha favorecido la mejor valoración de la movilidad humana. Los estudiantes son socialmente más sensibles al conocer de primera mano las diferentes experiencias de las familias migrantes. También, adquieren más conocimientos y aprendizajes al intervenir con acciones creativas a la solución de problemas, especialmente cuando se trata de la población infantil migrante. El método de trabajo ha sido en forma colaborativa y multidisciplinaria, con responsabilidad, fomentando un mayor sentido humano al hacer universitario, al tiempo que se fortalece el compromiso social de la UACJ con nuestra ciudad y sus desafíos.

## Referencias

- Brambila, J. E. (13 de junio de 2024). Migración: los datos y las lecturas del Así Estamos Juárez 2024. *Plan Estratégico de Juárez*. <https://planjuarez.org/2024/06/13/migracion-los-datos-y-las-lecturas-del-asi-estamos-juarez-2024/>
- Castillo, B. (s. f.). Migración y Desarrollo. ¿Cómo ven los jóvenes la migración y el desarrollo global? *FADEP*. <https://fadep.org/en/como-ven-los-jovenes-la-migracion-y-el-desarrollo-global/>
- Gaspar, S. (2012). Migración México-Estados Unidos en cifras (1990-2011). *Migración y desarrollo*, 10(18), 101–138. <https://www.scielo.org.mx/pdf/myd/v10n18/v10n18a4.pdf>
- Martínez, M. T. (Coord.). (2023). *Violencia y migración*. UACJ. <https://cathi.uacj.mx/bitstream/handle/20.500.11961/26200/Libro%20Violencia%20y%20Migraci%C3%B3n..pdf?sequence=1&isAllowed=y>
- Naciones Unidas. (28 de febrero de 2019). *Diálogo internacional sobre la migración 2019*. [Comunicado de prensa]. [https://www.iom.int/sites/g/files/tmzbdl486/files/our\\_work/ICP/IDM/2019\\_IDM/summary\\_of\\_conclusions\\_idm\\_session\\_new\\_york\\_28\\_february\\_2019\\_spanish.pdf](https://www.iom.int/sites/g/files/tmzbdl486/files/our_work/ICP/IDM/2019_IDM/summary_of_conclusions_idm_session_new_york_28_february_2019_spanish.pdf)
- Salazar, S. (2023). Alteridad negada, rostros invisibilizados. Trayectorias corpóreas de sufrimiento en jóvenes migrantes en Ciudad Juárez, México. *Última Década*, 31(61), 13–42. <https://dx.doi.org/10.5354/0718-2236.2023.72900>



## **Movilidad humana en la frontera norte: retos y perspectivas para la Universidad Autónoma de Chihuahua**

*Martha Aurelia Dena Ornelas,<sup>43</sup> Daniel Alberto Sierra Carpio<sup>44</sup> y  
Armando Esquinca Moreno<sup>45</sup>*

### **Introducción**

Ciudad Juárez ha sido multirreferida como un espacio urbano complicado y descrita por algunos como una ciudad asolada por la violencia e inmersa en marcos de impunidad debido al debilitamiento del Estado (Payan, 2011). Tal y como sostiene Payán (2011), es un caso excepcional y lo que se requiere es convertirla no solo en un caso de estudio sino en un estudio para muchos casos, en el que es preciso revisar los puntos, intersecciones, así como contextos de espacio y tiempo sobre los fenómenos prioritarios para la urbe. La movilidad humana es uno de esos temas importantes para la región fronteriza que apremia un abordaje desde una perspectiva binacional y un enfoque multiactor.

Es fundamental entender que la migración es un derecho humano básico. No es algo que los gobiernos otorgan, sino un derecho inherente a todas las personas. Las leyes y políticas migratorias deberían reconocer y proteger este derecho, facilitando el traslado de las personas a otros lugares, ya sea de forma temporal o permanente.

El verdadero desafío no radica en la migración en sí misma, sino en cómo la gestionamos. Las políticas y las respuestas institucionales a menudo son el origen de una perspectiva frente a la migración que la ve como problema, cuando es un derecho humano reconocido como tal

---

43 Doctora en Ciencias Sociales (UACJ), Secretaria de Investigación y Posgrado en la UACH, Facultad de Ciencias Políticas y Sociales (FCPyS).

44 Doctor en Ciencias Administrativas (UACJ), Profesor investigador de Tiempo Completo en UACH, FCPyS.

45 Doctor en Ciencias Administrativas (UACJ) Secretario de Planeación en la UACH, FCPyS.

desde mediados del siglo XX en la Declaración Universal de los Derechos Humanos y en un amplio corpus de instrumentos jurídicos del derecho internacional de los derechos humanos. Es necesario un enfoque basado en los derechos humanos para asegurar que las políticas migratorias sean justas y efectivas. Luego, una vez reconocido tal derecho humano, es preciso que el Estado, desde su aparato gubernamental, lo haga valer con acciones y políticas públicas, entendidas como «aquellas acciones específicas orientadas a resolver un problema público acotado, concreto».

De hecho, es precisamente sobre la respuesta institucional de los tres niveles de gobierno que el trabajo desde las universidades puede generar y orientar iniciativas públicas pertinentes. La finalidad es identificar –a partir de un rastreo de procesos y mediante la exploración– cuáles son las mejores estrategias de política migratoria y de atención al desplazamiento forzado en el contexto local de Ciudad Juárez, como asunto inmediato. En esta región, el fenómeno migratorio es un proceso enmarcado en la vida cotidiana de la urbe, que si bien ha presentado variaciones en cuanto a los flujos migratorios, cobró realce con las caravanas migrantes que llegaron en 2018, por lo que, según el Grupo Interdisciplinario en Temas Migratorios (GITM) (2022), presenta ahora una nueva faceta de la secuencia espacial que seguían esos desplazamientos en el pasado y cambió el patrón de movilidad, emergiendo nuevas e inesperadas consecuencias.

El fenómeno de movilidad humana es característico de Ciudad Juárez, siendo parte decisiva de su historia, motivado por su ubicación geográfica, por la dinámica transfronteriza y por el crecimiento social de la región. Cabe destacar que a pesar de ser una ciudad de trayectoria migratoria, desde 2018 la masificación de las migraciones colectivas (París et al. 2021) y de supervivencia transformaron a la frontera en un espacio caracterizado por el arribo de flujos mixtos, compuestos por migrantes internacionales en tránsito y personas desplazadas internas, mexicanas.

A la par, la ejecución de diversas políticas de contención por parte de las autoridades federales de EE. UU., desde la implementación de los Protocolos de Protección a Migrantes, la ejecución del Título 42 sobre salud pública

y además la aplicación móvil conocida como CBP *One*, han convertido a las ciudades fronterizas del norte de México en una antesala de espera del asilo (López-Reyes, 2022). Por su parte, el gobierno federal mexicano ha ejecutado una serie de acciones de políticas de Estado que secundan las acciones del gobierno estadounidense, permitiendo la recepción en México de migrantes internacionales solicitantes de asilo, obligando a las ciudades fronterizas a convertirse en esos espacios de espera.

Todo lo anterior ha contribuido al desborde de las capacidades institucionales y sociales para la atención y ayuda humanitaria en las ciudades fronterizas. En Ciudad Juárez, a pesar de la creación de infraestructuras para la gestión migratoria y de respuesta humanitaria (López-Reyes, 2022), estas han sido desbordadas por el arribo constante de flujos mixtos, representando retos institucionales y de financiamiento para todos los involucrados en el tema.

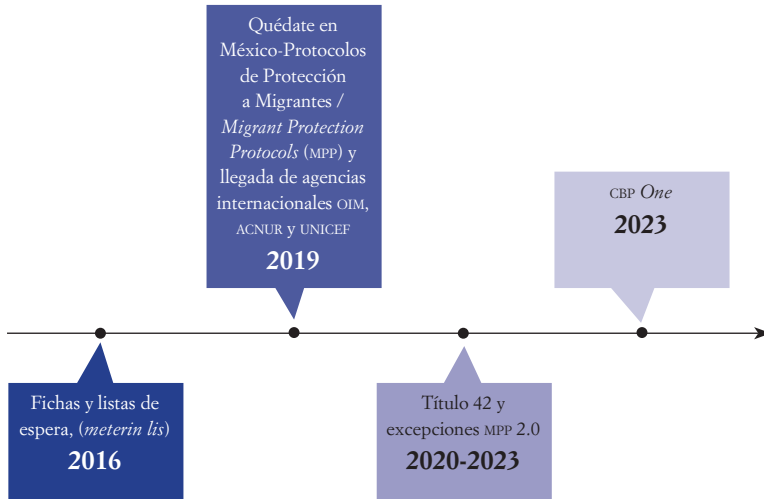
Cabe agregar que a lo largo de la ejecución de estas políticas de contención migratoria y de externalización del asilo, son los mexicanos quienes menos posibilidades han tenido de obtener protección internacional ante EE. UU. Además, las personas desplazadas internas mexicanas representan un componente de casi la mitad de los flujos mixtos. De acuerdo con Barrios de la O (2023), al final del ejercicio del Título 42, los mexicanos desplazados representaron el mayor número de personas expulsadas por el país vecino. Es decir, la colaboración del gobierno mexicano con el de EE. UU. en materia migratoria no ha significado alguna consideración o ventaja para nuestra población migrante o solicitante de asilo.

## **Contexto reciente de la movilidad humana**

El proceso migratorio que atraviesa el Estado de Chihuahua ha reiterado una constante crisis humanitaria desde 2018, lo cual representa grandes retos en términos de control, capacidades instaladas en atención y ayuda primaria para todas las infraestructuras migratorias. Lo anterior en medio de constantes ajustes y procesos de ejecución de políticas de

externalización del asilo y contención migratoria por parte del gobierno estadounidense, así como la respuesta del gobierno federal mexicano, que pueden representarse gráficamente de la forma siguiente:

**Línea de tiempo. Políticas de externalización del asilo**



Fuente: Elaboración propia con base en López-Reyes (2022).

Agregando a los datos anteriores, París et al. (2021), mencionan que menos de 1% de solicitudes de asilo habían sido favorables ; por su parte, Barrios de la O (2023), señala, basada en los datos del CBP *One*, que durante la aplicación del Título 42 (2020-23) fueron expulsadas 3.2 millones de personas, de los cuales 1.7 millones fueron mexicanos que habían sufrido desplazamiento forzado interno. Se estima entonces que a partir de la finalización de expulsiones expeditas los estados con mayor número de desplazados mexicanos siguieron siendo Michoacán, Guerrero y Oaxaca. De este modo, en el balance ha predominado un marco institucional orientado hacia la exclusión, sin mayor consideración de la vulnerabilidad de las poblaciones que arriban a la región fronteriza.

## **Infraestructuras de gestión migratoria en la frontera Juárez-El Paso entre 2014 y 2024**

Ciudad Juárez y El Paso, dos ciudades ubicadas en la frontera entre México y EE. UU., han sido testigos de la creación de infraestructuras migratorias y de ejecución de políticas de externalización del asilo. Las infraestructuras migratorias refieren a los dispositivos administrados conjuntamente por organismos intergubernamentales, instituciones públicas, organizaciones de la sociedad civil y sector privado, destinados a varias funciones como contener, seleccionar y filtrar los flujos migratorios; brindar servicios básicos de alojamiento, alimentación, salud; emitir documentación migratoria, integración laboral, educación, entre otros (López-Reyes, 2022). Estas infraestructuras se concentran en:

- **Centros de Detención y Procesamiento:** Tanto en Ciudad Juárez como en El Paso han se han instalado centros de detención y procesamiento de migrantes que intentan cruzar la frontera. Estos centros pueden variar en tamaño y capacidad y a menudo son utilizados para mantener a los migrantes detenidos mientras se procesan sus casos de inmigración.
- **Acuerdos Bilaterales y Políticas de Externalización:** México y EE.UU. han implementado una serie de políticas de externalización de la gestión migratoria. Esto incluye acuerdos como el MPP, conocido también como “Quédate en México”, que obliga a los solicitantes de asilo a esperar en México mientras se procesan sus casos en los tribunales de EE. UU.
- **Refugios y Servicios de Apoyo:** Ante el aumento de la migración y las políticas restrictivas, se han establecido refugios y servicios de apoyo para migrantes en ambas ciudades, principalmente por parte de instancias de la sociedad civil. Estos refugios proporcionan alojamiento temporal, alimentos, atención médica y otros servicios esenciales a los migrantes que esperan resolver su situación migratoria.

- **Infraestructura Fronteriza:** Ciudad Juárez y El Paso cuentan con una infraestructura fronteriza significativa, que incluye puertos de entrada, pasos fronterizos y sistemas de seguridad. Estos puntos de acceso son críticos para el control del flujo migratorio y están sujetos a las políticas y acuerdos entre ambos países.

Es así como Ciudad Juárez y El Paso han sido escenario importante de la infraestructura migratoria y políticas de externalización de la gestión migratoria durante el período mencionado. Estas políticas tienen un impacto significativo en la forma como se gestionan los flujos migratorios en la región y sobre la vida de los migrantes y solicitantes de asilo que buscan ingresar a EE.UU. En términos amplios, las prioridades de este amplio espectro de infraestructura se concentran en la contención migratoria, la disuasión y la expulsión desde EE.UU.; mucho menos, en la asistencia humanitaria y procuración de derechos de las poblaciones en movilidad.

### **Retos actuales en materia de movilidad humana en la región fronteriza**

A pesar de los esfuerzos realizados por diversos actores, persisten importantes retos en la gestión de la movilidad humana en la frontera:

- **Políticas migratorias restrictivas:** Las políticas de contención y externalización del asilo implementadas por EE.UU. y México generan obstáculos para que las personas migrantes accedan a protección internacional y vulneran sus derechos humanos.
- **Desplazamiento forzado interno:** La violencia y la inseguridad en México continúan provocando el desplazamiento de miles de personas, lo que aumenta la presión sobre los flujos migratorios hacia la frontera norte. La población mexicana es la más numerosa entre las nacionalidades que arriban a la frontera sur de EE. UU.

- Capacidad de atención limitada: A pesar de la existencia de infraestructuras humanitarias, la capacidad de atención a migrantes en la frontera sigue siendo limitada, lo que puede generar situaciones de vulnerabilidad y riesgo para estas personas. Las condiciones precarias de atención es un escenario común en las condiciones de atención básica para migrantes y solicitantes de asilo.
- Coordinación interinstitucional y social: La gestión efectiva de la movilidad humana requiere una mayor coordinación entre los diferentes actores involucrados, tanto a nivel gubernamental como de la sociedad civil y organismos internacionales. Los esfuerzos actuales son importantes, pero insuficientes y con necesidad de fortalecimiento.
- Estigmatización y discriminación: Las personas migrantes a menudo enfrentan estigmatización y discriminación en las comunidades de acogida, lo que dificulta su integración y acceso a derechos básicos. Es fundamental una estrategia de comunicación y de diálogo que supere discriminaciones y prejuicios contra las poblaciones en tránsito.

## **Conclusión**

La movilidad humana en la frontera entre México y EE.UU. es un fenómeno complejo y multifacético que plantea importantes desafíos para la región. El texto destaca la necesidad de un enfoque basado en los derechos humanos y en la colaboración interinstitucional para abordar esta problemática de manera efectiva. No menos importante es el rol de las organizaciones de la sociedad civil como base para la atención de las poblaciones en movilidad.

La UACH, a través de su FCPyS ha demostrado un compromiso sostenido con la investigación, la docencia y la incidencia en temas de movilidad humana. Sin embargo, es fundamental continuar fortaleciendo estos esfuerzos y promover una mayor participación de la academia en la

búsqueda de soluciones a los retos migratorios, siguiendo una perspectiva de una investigación y de vinculación como insumos constructivos de políticas públicas e iniciativas sociales innovadoras.

Con el apoyo de la investigación universitaria, es necesario impulsar políticas públicas que garanticen el respeto a los derechos humanos de las personas migrantes, así como fortalecer las capacidades de atención y protección en la frontera juarense. La colaboración entre instituciones gubernamentales, organizaciones de la sociedad civil, organismos internacionales y la academia es esencial para construir un futuro más justo y equitativo para todas las personas, independientemente de su origen o condición migratoria.



## Referencias

- Barrios de la O, M. I. (2023). *Huyendo del hogar. Desplazamiento forzado de mujeres michoacanas hacia Ciudad Juárez*. Colegio de la Frontera Norte. [https://www.researchgate.net/publication/372889008\\_Huyendo\\_del\\_hogar\\_Desplazamiento\\_forzado\\_de\\_mujeres\\_michoacanas\\_hacia\\_Ciudad\\_Juarez](https://www.researchgate.net/publication/372889008_Huyendo_del_hogar_Desplazamiento_forzado_de_mujeres_michoacanas_hacia_Ciudad_Juarez)
- GITM. (2022). *Encuesta a Mexicanos Desplazados y Solicitante de Asilo en Ciudad Juárez (ENMEDESA-2022)*. <https://www.colech.edu.mx/cont/migracion/Rep.%20ENMEDESA%202022.PDF>
- López-Reyes, E. A. (2022). *Infraestructuras migratorias y políticas de externalización en Ciudad Juárez y Tijuana 2016–2021*. [Tesis doctoral, El Colegio de la Frontera Norte]. <https://www.colef.mx/posgrado/wp-content/uploads/2022/10/TESIS-L%C3%B3pez-Reyes-Emilio-Alberto-DEM.pdf>
- París, M. D., Velasco, L. y Contreras, C. (2021). Las caravanas y otras formas de movilidad colectiva en el nuevo contexto migratorio. En C. Contreras, M. D. París, L. Velasco (Coords.), *Caravanas migrantes y desplazamientos colectivos en la frontera México-Estados Unidos* (pp. 9–38) El Colegio de la Frontera Norte.
- Payán, T. (2011). Ciudad Juárez: la tormenta perfecta. En N. Armijo, (Ed.), *Migración y seguridad: nuevos desafíos en México* (pp. 127-143). CASEDE. <https://www.casede.org/PublicacionesCasede/MigracionySeguridad/cap7.pdf>

## **Incidencia de la UACH en políticas públicas en torno a la migración**

*Emilio Alberto López Reyes<sup>46</sup> y Manuel Omar Barraza Barrón<sup>47</sup>*

### **Introducción**

En el presente documento se expone cómo la UACH ha hecho frente a las problemáticas sociales experimentadas en la frontera, en particular la relacionada con la movilidad humana. Las iniciativas universitarias han procurado desarrollar insumos y recursos de política pública derivados de la ejecución de proyectos de investigación, que al mismo tiempo promueven la formación de capital humano especializado en la materia.

La academia, a través de la investigación con enfoque de ciencia política y sustentada en el compromiso social, juega un papel crucial en la comprensión y apoyo a la movilidad humana. Nos permite entender los patrones de la migración, las causas que la impulsan y el contexto social en el que se realiza. Al combinar teorías y métodos de investigación, los académicos pueden identificar los factores que influyen sobre la migración y proporcionar información valiosa tanto para otros investigadores como para quienes toman decisiones en gobiernos y organizaciones civiles e internacionales.

La UACH tiene presencia en Ciudad Juárez a través de la FCPyS, la cual realiza sus actividades académicas desde hace cincuenta y cinco años. En la FCPyS confluyen las ciencias políticas y sociales que enmarcan a las licenciaturas en Relaciones Internacionales, Administración Pública y Ciencias de la Comunicación, programas docentes que permiten formar capital humano competitivo, con sólida capacitación en teorías políticas

---

46 Doctor en Estudios de Migración (El COLEF), Coordinador de investigación en la FCPyS de la UACH.

47 Maestro en Administración (UACH), Secretario Académico de la FCPyS de la UACH.

y sociales, así como con habilidades analíticas y de investigación. A nivel posgrado, la FCPyS oferta cuatro programas de maestría en Gobierno y Participación Ciudadana, en Administración y Políticas Públicas, en Gestión Organizacional y en Comunicación.

La FCPyS de la UACH tiene como objetivo la formación de mentes críticas para comprender y sensibilizar sobre la realidad política y social, impulsando a jóvenes capaces de contribuir al desarrollo de una sociedad más justa y equitativa. Prueba de lo anterior es la vinculación laboral de nuestros egresados, que se desempeñan en instituciones públicas de los tres niveles de gobierno y que además realizan funciones profesionales en contextos internacionales, como es en la OIM o en el Servicio Exterior Mexicano. Sobre esta valiosa base académica, la UACH despliega sus actividades de vinculación y de investigación, como sucede en materia migratoria.

## **Movilidad humana**

Ciudad Juárez es un espacio con amplia tradición migratoria, la cual se fortaleció a partir de la recepción de flujos migratorios de gran escala en noviembre de 2018. Es a partir de esa fecha que la dinámica migratoria se ha reconfigurado en la localidad, modificando el perfil social y dimensiones de las poblaciones en movilidad. El Consejo Estatal de Protección y Atención a Migrantes (COESPAM) registró alrededor de 26,000 inmigrantes que arribaron a la ciudad para intentar iniciar su proceso de asilo en EE. UU. (López et al., 2019). Como principal motivo o causa de salida de sus lugares de origen se identificaron la violencia e inseguridad, el desempleo, la persecución y por último la reunificación familiar.

El desafío para su atención ha obligado a establecer alianzas entre los principales actores y tomadores de decisiones, del ámbito gubernamental, académico y social, con la intención de reconfigurar estrategias para el abordaje del fenómeno. Desde el escenario universitario, se integraron grupos de trabajo como el GITM que concentra esfuerzos de las

principales instituciones de educación superior asentadas en la ciudad, como son El Colegio de la Frontera Norte, la UACH, la UACJ y El Colegio de Chihuahua. A partir de la nueva era de las migraciones en la ciudad, es también importante hacer notar la presencia local de nuevos actores institucionales e internacionales, como la OIM, que de esta manera reconoció la necesidad de establecer una sede específica en Ciudad Juárez, abriendo como parte de su misión en México una oficina que trabaja localmente en coordinación con varias instituciones que también inciden en la problemática migratoria.

Las nuevas iniciativas surgieron con el propósito de realizar un monitoreo y exploración permanente de los flujos migratorios e identificar los cambios en el patrón migrante de los últimos cinco años. Se buscó también actualizar la revisión y discusión del derecho migratorio y además analizar la infraestructura migratoria entendida como aquellos dispositivos de ayuda primaria a la vez que de control migrante en la frontera norte de México (López y París, 2023), ya sea desde el espacio institucional académico o bien desde las organizaciones de la sociedad civil.

Con base en el escenario migrante en curso, la UACH y particularmente la FCPyS no solo han actuado como entidades de investigación, sino además se han sumado a impulsar rutas prácticas de atención. En marzo de 2023 se formalizó un Convenio de Colaboración Académica entre la UACH y la OIM, con el propósito de aportar una visión multidisciplinaria del fenómeno y para el monitoreo y seguimiento de las dinámicas migratorias recibidas en la entidad. Adicionalmente, el objetivo incluyó proponer elementos de análisis que puedan ser insumos para una nueva gobernanza y nuevas políticas públicas diseñadas desde un enfoque multiactor, capaces de conocer el contexto y articular acciones para atender la migración internacional. Se hizo también el compromiso de colaborar en investigaciones específicas, trabajar desde el conocimiento de la región para implementar líneas públicas de acción, fortalecer las capacidades de las instituciones y trabajar desde la prevención hacia una gobernanza migratoria en pro de una movilidad ordenada, regular, segura y humana.

En este punto es donde se aprecia la relevancia del contexto fronterizo, que actúa como proveedor de capacidades y de elementos de análisis que apoyan a los estudios internacionales y a temas subyacentes como el derecho internacional, el derecho internacional de los derechos humanos, las relaciones binacionales, las políticas públicas y el comercio exterior. Por sus características sociales y ubicación, Juárez es sede potente de los fenómenos sociales esenciales de la frontera norte, porque en ella se concentran la variedad de temas y áreas de estudio que posicionan a la ciudad como una parte del territorio nacional que ha contribuido a la generación y fortalecimiento de las relaciones internacionales. Desde aquí han surgido instituciones clave de la gestión fronteriza; se han celebrado eventos de arreglo de asuntos binacionales con EE. UU.; se han fortalecido las relaciones comerciales de carácter global y ha proporcionado una nueva vida institucional en prioridades coyunturales como son las migraciones.

## **Recuento de acciones relacionadas con la movilidad humana desde la UACH**

Desde hace más de quince años, la UACH ha mantenido una intervención continua relacionada con las movilidades humanas realizada principalmente desde la FCPyS, cuya misión y visión propone ser un decidido actor vinculado con los grandes temas de la entidad, como notoriamente es el caso de la migración. Lo descrito a continuación corresponde a una breve relatoría de acciones que la UACH ha realizado a durante los últimos 20 años.

La glosa de estas actividades es clasificada en los rubros de docencia, investigación y en un robusto bloque de vinculación e incidencia. Sobre las acciones de docencia, la FCPyS incorporó a sus planes de estudio de licenciatura y posgrado los cursos y seminarios relativos a estudios de frontera y sobre política y legislación migratoria. Adicionalmente, se ha formado a la mayoría de los recursos humanos que localmente atienden asuntos sobre estatus legal y condiciones de estancia migratoria en

la Secretaría de Relaciones Exteriores, el Consulado de México en EE. UU., sede El Paso, Texas; en el Centro Integrador para el Migrante “Leona Vicario”; en el INM; en el albergue municipal Kiki Romero, en La Casa del Migrante, en la OIM y en la ACNUR, en sus representaciones en Ciudad Juárez.

De igual forma, se ha introducido en los programas de servicio social de los estudiantes las actividades de apoyo comunitario, organizando brigadas de atención, donde los estudiantes registraron a las personas migrantes provenientes de las caravanas; además, apoyaron la elaboración de las listas de espera de solicitantes de asilo en EE.UU., junto con la elaboración de “fichas de movilidad humana” que posibilitaron sistematizar sus perfiles sociales. Las actividades anteriores fueron coordinadas por el Dr. Emilio López Reyes y el grupo de investigación en ciencias sociales (GIC’s) conformado por estudiantes de licenciatura.

De forma complementaria, cumpliendo con el principio de responsabilidad social de la institución, la FCPys de la UACH ha convocado a una serie de actividades relacionadas con la movilidad humana, como es la generación de espacios de diálogo académico y público que permitan el análisis de las migraciones, con el propósito de concentrar datos, analizar y construir insumos, que puedan ser útiles para actores de primera línea en la toma de decisiones gubernamentales y sociales.

Entre las principales actividades de incidencia, se realizó en 2015 el foro binacional sobre desplazamiento forzado interno denominado “Ni viajeros. ni migrantes”. El evento fue un ejercicio precursor, implementado a través de un foro público que motivó la reflexión y debate entre distintos actores gubernamentales, activistas, diputados, organizaciones de la sociedad civil, relacionados con la situación del desplazamiento forzado interno en México (Mayorga, 9 de octubre de 2015).

En el año 2017 participamos en el foro sobre movilidad humana y en la formación del GITM. En 2018 nuevamente se involucró a los estudiantes de la FCPys en el proyecto “Humanizando la deportación”, en colaboración

con la Universidad de California Davis, el cual tuvo como objetivo analizar las ideologías sobre la migración tomando como base los discursos del entonces presidente de EE. UU., Donald Trump (Irwin, 2017).

Bajo la visión universitaria de generar incidencia, en el año 2019 tuvimos participación, mediante el trabajo realizado por el Dr. Emilio López Reyes, en la discusión de la iniciativa de Ley General sobre Desplazamiento Forzado Interno (López et al., 2019), En seguimiento de actividades de incidencia legislativa, también se participó en las mesas de trabajo para integrar la Iniciativa de reforma de Ley estatal PAME 2018, relativa a la protección y atención a migrantes. Y en ese mismo año, iniciamos actividades como integrantes del Comité de Ayuda Humanitaria convocado y coordinado por el COESPO y la COESPAM.

Por otra parte, en colaboración con la Universidad Autónoma de Ciudad Juárez, El Colegio de la Frontera Norte y El Colegio de Chihuahua, hemos sido parte de diversos productos académicos como es la Encuesta a Mexicanos Desplazados y Solicitante de Asilo en Ciudad Juárez -ENMEDESA (GITM, 2022); las fichas de movilidad humana con el COESPO; así como la elaboración de documentos de coyuntura, como es la experiencia de los espacios filtro y de tránsito en Ciudad Juárez (El Colegio de la Frontera Norte [COLEF], 16 de julio de 2020) y en adicionales artículos científicos sobre los tipos de desplazamientos forzados (López et al., 2019) y las infraestructuras migratorias y humanitarias (López et al., 2023).

En mayo y junio del año 2023, la FCPyS convocó a un seminario sobre desplazamiento forzado en el estado de Chihuahua, logrando la participación de actores insertos en el servicio público, la academia y organismos internacionales, de tal forma que asistieron integrantes de COESPAM, del INM, Secretaría de Gobernación (SEGOB), OIM, la UTEP, El Colegio de Chihuahua (El COLECH) y la Asociación Mexicana de Estudios Internacionales (AMEI). El objetivo del seminario fue analizar la situación del desplazamiento forzado y el arribo de estas poblaciones a Ciudad

Juárez. El seminario tuvo como producto documental un *policy brief*<sup>48</sup> que contiene recomendaciones de política alternativa que fue entregado y discutido con la gobernadora del Estado de Chihuahua y su gabinete.

Por último, desde el año 2024 se inició un proyecto conjunto entre la UACH y la UTEP denominado Catedra Binacional, que consiste en una clase para estudiantes de licenciatura y posgrado en forma semipresencial en ambas universidades. El objetivo final es que los estudiantes y profesores colaboradores tengan la oportunidad de estudiar y pensar ambos lados de la frontera, en el marco de sus amplias interdependencias e interacciones.

Como podrá apreciarse de lo expuesto, la UACH FCPyS ha mantenido el compromiso de desarrollar docencia, investigación y conciencia pública a través de múltiples iniciativas de vinculación. Particularmente, la movilidad humana ha sido un fenómeno que ha sido abordado desde distintas líneas de investigación e incidencia, demostrando la necesidad de romper con la idea de la investigación desde un escritorio y, además, trascendiendo la frontera idiomática y política a través de una comunidad académica comprometida y capaz de generar articulaciones y proyectos conjuntos entre ámbitos académicos, gubernamentales y sociales.

---

48 Disponible en: <https://drive.google.com/file/d/174pBFxe9N4TyLg8sbs5zqIqSCKwqYPHp/view>



## Referencias

- COLEF. (16 de julio de 2020). *La experiencia de los espacios filtro y de tránsito en Ciudad Juárez*. <https://www.colef.mx/noticia/la-experiencia-de-los-espacios-filtro-y-de-transito-en-ciudad-juarez/?lang=es>
- GITM. (2022). *Encuesta a Mexicanos Desplazados y Solicitante de Asilo en Ciudad Juárez (ENMEDESA-2022)*. <https://www.colech.edu.mx/cont/migracion/Rep.%20ENMEDESA%202022.PDF>
- Irwin, R. (2017). *Humanizando la deportación*. University of California Davis. <http://humanizandoladeportacion.ucdavis.edu/es/>
- López, E. A., y París, M. D. (2023). Infraestructuras humanitarias en las ciudades fronterizas de Ciudad Juárez y Tijuana. *Estudios Fronterizos*, 24(e130), 1-22 . [https://ref.uabc.mx/ojs/index.php/ref/article/view/1183/2518?lan=es\\_ES](https://ref.uabc.mx/ojs/index.php/ref/article/view/1183/2518?lan=es_ES)
- López, E. A., Juárez, L. G. y Veytia, M. G. (2019). Esquema tipológico de las migraciones y desplazamientos forzados. *Estudios Fronterizos*, 20(e028), 1-21. [https://ref.uabc.mx/ojs/index.php/ref/article/view/775/1554?lan=es\\_ES](https://ref.uabc.mx/ojs/index.php/ref/article/view/775/1554?lan=es_ES)
- Mayorga, P. (9 de octubre de 2015). *Alertan sobre 'invisibilidad' legal de desplazados en el país*. Proceso. <https://www.proceso.com.mx/nacional/2015/10/9/alertan-sobre-invisibilidad-legal-de-desplazados-en-el-pais-153440.html>

*La investigación social y las fronteras de México. Miradas críticas desde el norte.*  
Editado por el Programa Universitario  
de Estudios del Desarrollo de la UNAM,  
publicado en medio electrónico internet,  
formato pdf el 19 de diciembre de 2025,  
tamaño del archivo 2.4 Mb y consta de  
dos ejemplares. La formación, edición,  
corrección de originales y diseño de  
portada estuvo a cargo de Nayatzin Garrido  
Franco. Lectura pre prensa: Vanessa Jannett  
Granados Casas.

Las fronteras de México se han convertido en espacios de creciente complejidad. Despliegan intensas dinámicas de crecimiento poblacional y urbano, así como densas articulaciones binacionales, amplias diversidades culturales y procesos sociales de gran relevancia como son las movilidades migratorias y de refugio. Entre el sur y el norte los flujos migratorios son una dinámica compartida, de inherentes desafíos por la vulnerabilidad de las poblaciones en movimiento.

El presente libro ofrece un conjunto de miradas de la frontera norte, sobre Ciudad Juárez en particular, desde la perspectiva de las movilidades humanas que se convirtieron en parte de las problemáticas sociales locales. A partir del año 2018, la cuestión migratoria emergió como crítico asunto que se sumó a problemáticas locales previas, como son la complejidad urbana y la inseguridad pública, volviendo más desafiante al contexto local.

En Ciudad Juárez, los procesos migratorios detonaron amplias iniciativas de solidaridad, de protección de lo básico, de creación de espacios de apoyo y eficaces redes de colaboración humanitaria. Surgieron en prácticamente todos los ambientes sociales, desde organizaciones sociales, universidades y centros de investigación, centros religiosos, entidades empresariales o personas en lo individual. Los gobiernos, por su parte, también reaccionaron con algunos apoyos, si bien el objetivo final fue esencialmente la contención de movilidades.

El presente libro recoge miradas miradas sobre los flujos migrantes y su encuentro con la sociedad e instituciones juarenses, considerando al tiempo reciente, solidario, generoso, difícil y, en ocasiones, también extraordinariamente cruel.